

500  
FONTE  
105 MOLDURAS  
50 CLIPARTS DE NATAL

# BIGMAX

Ano 2 - No.14

**2 CD'S - 1 SOFTWARE COMPLETO**

R\$ 12,90

**É SOFTWARE COMPLETO**  
**NÃO é SHAREWARE**  
**NÃO é DEMO**

## SHATTERED STEEL

**UM ALUCINANTE COMBATE ENTRE MÁQUINAS**

NO OUTRO CD...

**4 SUPER PROGRAMAS COMPLETOS**

**APLICATIVOS E MUITO MAIS...**

**...JOGOS IMPERDÍVEIS**

**PILOTE UM AVIÃO DE CAÇA EM F18 HORNET**

**PARTICIPE DE UMA ALUCINANTE CORRIDA EM INTERNATIONAL RALLY CHAMPIONSHIP**

**DESVENDE OS MISTÉRIOS DE MIB - MEN IN BLACK**

**COMANDE UM EXÉRCITO EM UPRISING**

ISSN 1413-9162

14



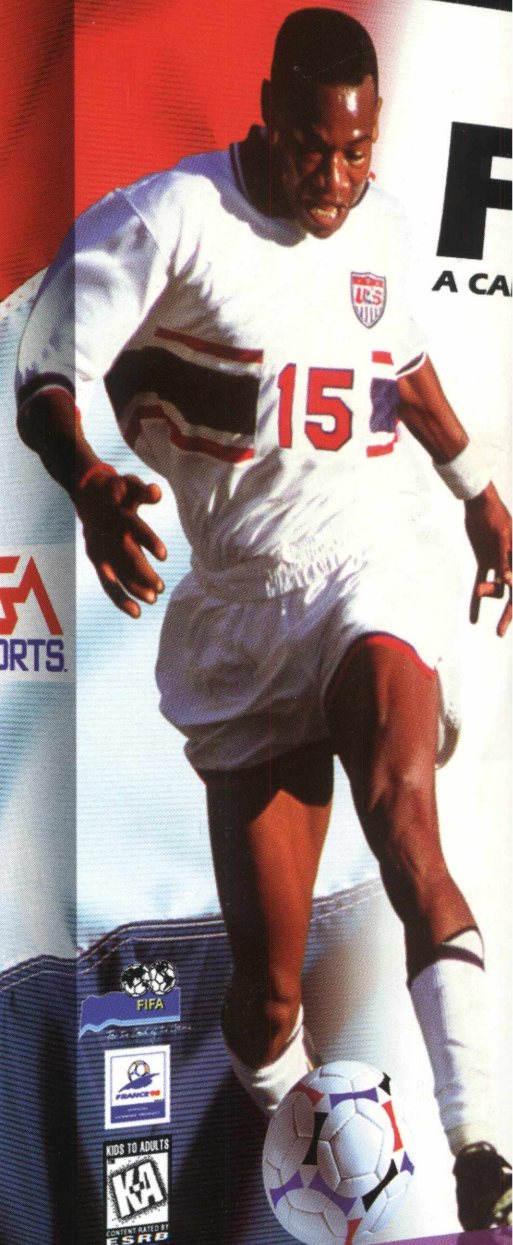
0731413014004

# A ELECTRONIC ARTS ACABA DE CHEGAR



## ELECTRONIC ARTS LTDA

A partir de agora no Brasil, você vai poder adquirir os lançamentos da Electronic Arts como quem faz compras em Miami, Londres, Paris, ... Isso mesmo! A Electronic Arts está no Brasil, e os melhores títulos estarão sendo simultaneamente lançados em nosso país. Prepare-se, fique ligado, pois a Electronic Arts traz o melhor do mundo dos games em primeiríssima mão para você.



## Os melhores games lançados

© 1997 Electronic Arts, EA Sports e logotipos são marcas registradas ou comerciais da Electronic Arts. Todos os direitos reservados. "FIFA 98" A Caminho da Copa é um produto licenciado da Copa do Mundo 1998 - França. A identificação de NBA ou de equipes da NBA são marcas registradas ou comerciais da NBA Properties Inc e de suas respectivas equipes, protegidas por direitos autorais e outras formas de propriedade intelectual, não podendo ser usadas no todo ou em parte sem o consentimento prévio, por escrito, da NBA Properties Inc. © 1997 NBA Properties, Inc. NEED FOR SPEED é marca registrada ou comercial da Electronic Arts Inc. © 1997 ORIGIN Systems, Austin, TX 78730. Origin é marca registrada ou comercial da DRIGIN Systems, Inc. Todos os direitos reservados. Jane's é marca registrada da Jane's Information Group, todos os direitos reservados. Jane's Combat Simulations é marca da Electronic Arts. Origin é uma empresa da Electronic Arts. Todas as demais marcas ou logotipos são de propriedade de seus respectivos proprietários.

# AO BRASIL E JÁ MARCOU UM GOLAZO.

# FIFA MUNDO DA COPA 98



Estádios que transmitem todo o realismo da disputa de um clássico.



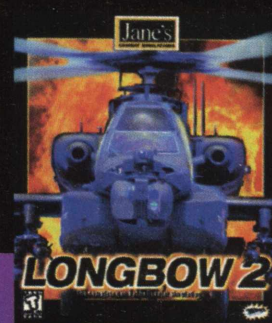
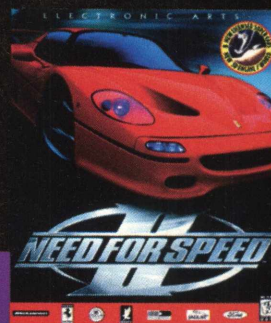
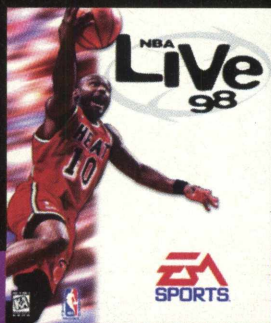
Permite driblar os adversários de forma criativa.



Movimentos com perfeição, nunca antes vistos.

## LANÇAMENTOS DE TIRAR O FÔLEGO!

# EA SPORTS.



# simultaneamente em todo o mundo.



ELECTRONIC ARTS LTDA  
e-mail - <http://www.ea.com>

**BIGMAX 14**  
Dezembro/97

**ALFA EDITORA**

**Diretores**

Ricardo Dias Santos  
rdias@bigmax.com.br  
Fábio Tadeu Faragó  
farago@bigmax.com.br

**Editor Chefe e Diretor Responsável**

Carlos Torres  
torres@bigmax.com.br

**Editora Assistente**

Cynthia Duarte  
Cy@bigmax.com.br

**Jornalista Responsável**

Eduardo Magalhães - MTb. 24.213  
magalhaes@bigmax.com.br

**Redação**

Eduardo Magalhães  
Fabiana Carnielli

**Diagramação e Arte**

Cynthia Duarte  
Daniela Correia

**Análise e Desenvolvimento**

Ricardo Chiavenato  
chiavenato@bigmax.com.br  
Cláudio Henrique Bruna  
Cláudia Olímpia de Melo  
(FC Support & Systems)

**Colaborador**

Edson Romão (STI)

**Diretor Operacional**

James Santana

**Publicidade**

Márcio Comenale  
comenale@bigmax.com.br

**Gerência Administrativa**

Cláudia Pedão Fonseca  
Sônia R. S. dos Santos

**Gerência Comercial**

Rosane Cantiere  
cantiere@bigmax.com.br

**Circulação Brasil**

Marina Faragó

**Circulação Rio**

Márcia Dias

**Suporte ao Leitor**

E-mail: suporte@bigmax.com.br  
2ª à 6ª das 9h00 às 17h30  
Tel: (011) 7295-3037 (SP)  
0800-553037 (outros estados)  
Fax: (011) 421-1274

**Distribuidor Exclusivo para o Brasil**

DINAP S/A  
Estrada Velha de Osasco, 132  
Jd. Belmonte - Osasco - SP  
Tel: (011) 868-3000

**Fotolitos**

Color Express

**Impressão**

Impres - Cia. Brasileira de Impressão  
e Propaganda

**Manipulação e Acabamento**

Erik Pak Embalagens

# BIGMAX

Dezembro é tempo de festas. É tempo de dar e de receber presentes. É tempo de rever o que foi feito e tempo de fazer planos para o futuro.

Nós, da Revista BIGMAX temos muito que comemorar e agradecer. Comemorar nossas conquistas este ano (e olha que não foram poucas), só para destacar algumas, a montagem da redação na Alfa Editora. Hoje esta equipe é formada por seis profissionais, um jornalista, uma revisora (e aprendiz de jornalista), duas diagramadoras e dois profissionais que "caçam" os programas na Internet, que você vê em cada edição, analisando-os também. Mas não podemos nos esquecer daqueles, que aqui dentro, também fizeram a "coisa" funcionar, como o pessoal do departamento comercial, o financeiro e os sempre alertas meninos do suporte técnico.

Não poderíamos deixar de comentar o sucesso da edição de aniversário, nossa maior vendagem até o momento. Isso já era de se esperar, pois que outra revista daria um programa completo com dois CDs? Só mesmo a BIGMAX.

Nossas participações em feiras de informática como Fenasoft e Comdex foram marcantes, trazendo excelentes resultados, não apenas financeiros, mas comerciais, com o fechamento de diversas parcerias.

Por fim, de posse das respostas que vocês leitores nos enviaram, estamos tabulando-as para oferecer um produto que seja mesmo BIG em conteúdo com o MÁXimo de utilidade para você. Aguarde muitas novidades para os primeiros meses do ano.

Bem mas vamos falar do presente, e olha que você está recebendo muitos presentes nesta edição. Só para começar, são CINCO programas completos: Shattered Steel, Revistinha TV Colosso, Max Mail 2.0, Cook Book e Acha Fácil. Programas para toda a família, completos, que não têm prazo para acabar...você vai poder usar e abusar deles.

Esse é o nosso objetivo: trabalhar para oferecer o máximo de qualidade nos programas que disponibilizamos em cada revista.

E por último, o nosso agradecimento vai para você, caro leitor, a razão de toda essa "loucura" chamada BIGMAX existir. Agradecer a você que acreditou em nosso trabalho, em nossa proposta editorial e que a cada mês sempre reserva uma (e até mais) revista nas bancas de todo o Brasil para levar para casa este produto que fazemos com tanto carinho.

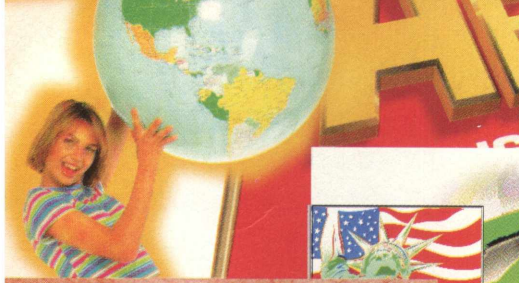
A você, leitor, o nosso muito obrigado. Tenha um ótimo Natal e um 98 repleto de realizações pessoais profissionais...e deixe as realizações no campo da Informática e Multimídia por nossa conta...

BOAS FESTAS

Carlos Torres

# Teen

CD-ROM DA GATINHA



6	<b>BIG Help</b> Sua dúvida pode estar aqui!
8	<b>Por Dentro do BIG</b> Conheça o conteúdo de seu BIG 14
10	<b>Aplicativos</b>
14	<b>Jogos</b>
24	<b>Softwares Completos</b>
34	<b>Demos Nacionais</b>
42	<b>A+</b> O que você tem a mais no BIG 14
43	<b>Software Completo - Shattered Steel</b> Uma alucinante batalha entre robôs
50	<b>Game Show</b> Solução de Alone In The Dark 3 - Edição 13
54	<b>Internet</b> Banco Internet S/A
58	<b>Corel</b> Corel Print House Magic - Crie suas artes gráficas
59	<b>Hardware</b> AMD prepara novidades para o ano que vem
62	<b> Lançamentos</b>
65	<b>Fetichê</b>
66	<b>Charges</b> O lado "soft" do universo "hard"

# cores



# ALONE IN THE DARK 3

# CHARGE



**BIGMAX** está abrindo este espaço para que os leitores mandem cartas, fax e e-mails com dúvidas sobre os programas que disponibilizamos na revista.

Selecionamos para esta edição algumas delas, e na próxima revista estaremos sempre à disposição para responder às perguntas de nossos leitores.

## Envie sua dúvida que nós publicaremos sua resposta

*Aproveite para ver se a resposta à sua dúvida não está aqui. Todas as cartas serão respondidas, mas nem todas serão publicadas. Selecionamos algumas dúvidas para esta edição.*



**Olá pessoal! Meu nome é Sun e meu amigo tem alguns problemas quando vai escrever o código do jogo Megarace II. Ele não dá certo!**

**Sun Liu Rei Yan - E-mail**

Caro Sun, obrigado por ter entrado em contato conosco. Pedimos desculpas, pois ocorreu um erro com relação aos códigos especiais que saíram na edição de número. 12 para o jogo Megarace II. Abaixo segue a nova linha de comando para que você consiga mais dinheiro, velocidade e o mapa durante a execução do jogo: Digite: C:\MEGA2\MEGARACE.EXE MONEY SPEED MAP



**Gostaria de saber como posso fazer para poder assinar esta revista de renome e adquirir os números anteriores, principalmente a edição do CD Esotérica, e também os números 10, 11, 12.**  
**José Manoel Martins Vieira - E-mail**

Caro José Manoel, muitíssimo obrigado por seu fax. Para fazer assinatura ou conseguir edições anteriores tanto da BIGMAX como da SUPER CD-ROM (Esotérica foi publicado na edição número 8 desta revista), basta entrar em contato com nossa distribuidora Soft Mail pelo telefone (011) 703-5054.



**Há, há, há ... Eu rio da cara daqueles que dizem que a BIGMAX é nota 10! A BIGMAX é nota 8.768.999, isso no mínimo, porque no MAX é 1.000.000.000.000... A revista de vocês é demais, é animal, é fenomenal, é... é... Indescritível, continuem assim, ou melhorem (se é que isso é possível). Gostaria de dar umas sugestões: junto com os jogos completos, coloquem também capas para caixas de CDs, listas de jogos que vão lançar e, por favor, pensem em colocar estes**

**jogos: The Secret of Monkey Island, Monkey Island 2: Lechuck's Revenge, Warcraft 1, Alone in the Dark 1 ou 2, Cesar II, Xwing, Day of Tentacle e Indiana Jones: Secret of Atlantis.**

**José Edmilson M. C. Filho - E-mail**

Nossa, José, ficamos até sem fôlego! Muito obrigado mesmo por seu elogio e por suas sugestões. Sem dúvida, levamos muito em conta as idéias de nossos leitores. Só assim podemos fazer uma BIGMAX cada vez melhor. A propósito, o Alone in the Dark 3 está na edição número 13. Pode ficar tranquilo que estamos estudando a possibilidade de licenciarmos jogos realmente de peso. Aguarde as edições do ano que vem, pois teremos muitas surpresas.



**Primeiramente, gostaria que soubessem que gosto muito desta revista e queria elogiar**

também a brilhante idéia de colocarem programas completos num 2º CD. Queria aproveitar para perguntar pra que serve e quais os procedimentos de instalação e utilização do 2º CD do jogo Megarace 2, que veio junto com a edição de aniversário da BIGMAX. Rafael Sênos Demarco - Rio de Janeiro - RJ

Valeu por sua carta, Rafael! É o seguinte: o jogo Megarace 2 completo utiliza 2 CDs. O Disk 2 é a continuação do Disk 1, e não precisa ser instalado. Assim que você finalizar o disco 1, o jogo automaticamente irá pedir a troca dos CDs. Isso ocorrerá quando você passar para a pista de número quatro MoonBase.



Estou enviando algumas sugestões:

- 1- Um caderno sobre Internet, expandindo a abrangência da revista
- 2- Uma coluna escrita por leitores (selecionando a melhor reportagem enviada)
- 3- Uma página na Internet (se já houver, qual o endereço?)
- 4- Mais um CD destinado aos usuários da Internet (programas, gifs animados, backgrounds, dicas de html...)

Ricardo Schweitzer de Paula Dias Valeu, Ricardo! Suas sugestões são muito bem vindas. A nossa edição número 13 trouxe um caderno Internet e esperamos que goste dele. Sempre que for necessário vamos colocar cadernos especiais deste tipo, principalmente porque a Internet vive em constante ebulição e coisas novas estão acontecendo a todo o instante.

A respeito de uma coluna dos

leitores, achamos uma idéia bem legal, e vamos pensar nisso com todo carinho. O site da BIGMAX está no endereço [www.bigmax.com.br](http://www.bigmax.com.br). Ele ainda está em construção (embora você possa acessá-lo), mas estamos com alguns projetos em andamento e que vão mudar totalmente a cara do site.

Finalmente, sobre os programas, gifs etc, destinados aos usuários de Internet, fique ligado no CD BIG, pois ele traz estes itens e muito mais.

**Nota da Redação(\*):**  
**Gostaríamos de agradecer também ao leitor Claudio P. Araujo, que fez uma super versão da canção "Festa da Música", do Gabriel, o Pensador, chamada "Festa da BIGMAX". Adoramos, Claudio! Valeu.**

Mande sua carta, fax ou e-mail para:  
**Revista BIGMAX**  
**BIGHELP**

**Av. Juruá, 105 Galpão 9**  
**Alphaville Barueri - SP**  
**CEP 06455-010**

**Fax**  
**(011) 421-1274**

**E-mail**  
**[bigmax@bigmax.com.br](mailto:bigmax@bigmax.com.br)**

## INFO

Muitos dos programas que a revista BIGMAX disponibiliza são Shareware, Freeware ou Demos. Entenda o que cada uma destas categorias de software:

### SHAREWARE

É um software, uma versão completa ou com alguma limitação, que você pode copiar legalmente e distribuir, mas deve pagar por ele se for usar com frequência. Você poderá usar o programa por um período determinado de tempo (muitos deles por 30 dias). Esta é uma boa oportunidade para testar o programa antes de comprá-lo. Para isto, você terá que registrar a cópia e receberá os manuais do programa, informações sobre onde encontrar assistência técnica sobre o produto e as notificações sobre as futuras atualizações.

### FREWARE

São softwares registrados, que podem ser copiados e distribuídos gratuitamente. Em, outras palavras, são os programas oferecidos de graça, em que o usuário não precisará pagar nada por eles, podendo usá-los por tempo indeterminado. Os produtores deste tipo de programa fazem isso para divulgar seu nome e o programa em questão.

### DEMOS

Estes programas são oferecidos sem custo para o usuário, disponibilizando uma demonstração do produto completo. No caso dos jogos, é muito comum os fabricantes liberarem apenas uma, dentre as muitas fases do programa completo. Na maioria dos casos os demos não liberam todas as funções do programa, apenas algumas delas.

No caso dos aplicativos, muitos demos têm um limite de tempo para o uso ou ainda não permitirão que o usuário imprima ou salve os trabalhos. Assim como no caso dos Shareware, o demo está aí para o usuário testá-lo, e se agradar, poderá comprar sua versão completa.

## VEJA COMO É FÁCIL EXECUTAR O CD BIGMAX 14



No mês do Natal nós não podíamos deixar de dar um presente para nossos leitores. Além do programa completo (Shattered Steel) você está recebendo no CD-ROM BIG 14 quatro programas completos. É isso mesmo. Não são programas shareware, freeware, são versões completas para você usar à vontade e para toda a família.

Em Revistinha TV Colosso, as crianças poderão montar histórias em quadrinhos com os personagens da turma da TV Colosso. Cook Book coloca as receitas daquele caderninho que todas as mães e mulheres têm, dentro do computador. O programa também já vem com mais de 900 receitas brasileiras. Max Mail 2.0 é um programa de cadastro para mala direta, muito útil para quem tem uma empresa e precisa manter uma relação de clientes atualizada, principalmente quando se deseja mandar uma correspondência para promover seus produtos ou serviços. Por fim você está recebendo o Acha Fácil com uma relação de empresas de São Paulo com informações sobre os tipos de serviços e os produtos que comercializam.

Como sempre mostramos em primeira mão demos de jogos sensacionais. É o caso de F/A 18 Hornet, um simulador de vôo com um dos aviões de caça mais famosos da marinha americana. Na versão que você está recebendo, poderá voar à vontade, pousar, reabastecer e cometer algumas loucuras como atirar contra uma avião comercial, helicópteros, cargueiros e muito mais.

Em Uprising você participa de uma batalha no futuro, conquistando bases e detonando inimigos. Já em Men In Black - The Game, você vive as mesmas aventuras do filme que dá o nome a este jogo, onde os aliens são uma visita nada amigável. E para àqueles que gostam de jogos de corrida, há International Rally Championship em português. Você pilota uma super máquina pelas estradas da China.

Depois dos programas da Barbie, as empresas começam a oferecer mais produtos para meninas. Conheça Mundo Teen, um programa voltada para as adolescentes e pré-adolescentes, muito interessante, com diário, agenda de telefones, horóscopo e muito mais.

Assim é seu BIG 14, a edição de natal de BIGMAX. Curta cada programa, pois eles são colocados no CD para você usar e abusar.

### BOTÕES DO PROGRAMA NAVEGADOR



: Volta ao menu principal



: Informações sobre o programa.



e  : Como proceder em caso ocorra algum problema de execução do CD ou instalação do programa.



: Equipe de produção do CD-ROM



: Sair do programa navegador



# A partir de agora você vai ficar sabendo como fazer para executar o CD-ROM que acompanha esta edição.

**0** **APLICATIVOS**  
Mister CD-ROM Fontes  
Any 97

**1** **DEMOS NACIONAIS**  
English Works  
Hotel Rom  
InCores  
Mundo Teen

**2** **Cesta de Natal Parte 2**  
Cliparts de natal

**3** **SBT ON LINE**  
Kit de acesso do SBT On Line  
para Win95 e 3.X

**4** **SOFTWARES COMPLETOS**  
TV Colosso  
Max Mail 2.0  
Cook Book  
Acha Fácil

**5** **UTILITÁRIOS**  
Virus Scan 95  
Direct X 5.0  
Quick Time  
Vídeo For Windows  
WinZip 6.3

**6** **JOGOS**  
F/A 18 Hornet  
International Rally Championship  
Men In Black - The Game  
Uprising

**7** **HOT LINKS**

**8** **DICAS**  
Duke Nuken 2  
Mech Warrior 2  
Wing Commander  
Magic Carpet 2  
Pitfall 2  
Descent 2  
Terminator  
WarCraft 2  
Cruzader

**9** **VÍDEO AJUDA**  
Como trocar seus ícones  
Como Trocar seus cursores  
Como trocar seu papel de parede  
Trocando os sons de seus eventos  
Trocando as fontes de seus ícones



Coloque o CD-ROM BIG 14 na unidade de CD-ROM

Imediatamente será aberta uma tela de abertura do Programa Navegador

Caso isto não ocorra, vá em INICIAR/EXECUTAR e na caixa de diálogos digite X:\AUTORUN (lembre-se que a letra X representa sua unidade de CD-ROM. A maioria dos equipamentos domésticos utilizam a letra D). Você também pode digitar na caixa de diálogos X:\BIG 32 para ir direto para o programa navegador



O procedimento de execução do CD é semelhante ao do Windows 95. Caso você tenha desabilitado a opção AutoRun deve ir em ARQUIVO/EXECUTAR e na caixa de diálogos digitar X:\ AUTORUN ou X:\BIG16 se quiser ir direto para o programa navegador.

## Lembre-se

O processo de instalação descrito para as plataformas Win 3.X/ Win 95, somente cria o ícone do programa em sua área de trabalho (no computador). Todos os demais arquivos continuam no CD-ROM.

## Importante

Os programas disponibilizados em cada edição estão explicados com textos de fácil entendimento. Os programas foram testados antes de serem colocados no CD-ROM e estão livres de vírus que possam danificar seu equipamento. Não nos responsabilizamos por problemas de qualquer ordem que os programas possam vir a causar .

## Suporte Técnico

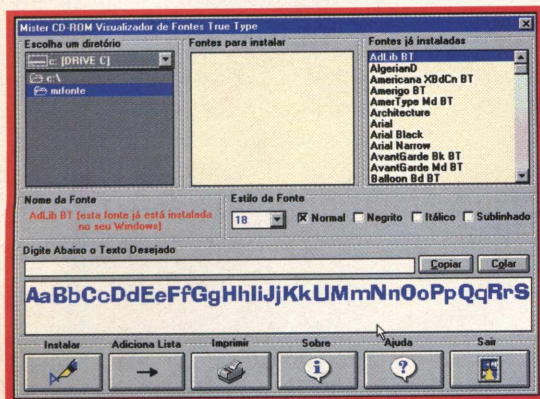
Em caso de problemas na instalação ou na execução de alguns programas que estão contidos no **CD-ROM, NÃO TROQUE O CD NO REVENDEDOR.**

Leia e siga corretamente todas as instruções que estão na revista BIGMAX. Se o problema persistir, entre em contato com o Suporte Técnico da Alfa Editora.

**Horário de atendimento de segunda às sextas-feiras  
das 09h00 às 17h30**

Telefones (011) 7295-3037 (em SP) - 0800-553037 (fora de SP) -  
Fax: (011) 421-1274 E-mail: suporte@bigmax.com.br

# Mister CD-ROM Fontes



## Agiliza o processo de visualização de fontes

*PROGRAMA PERMITE QUE VOCÊ CRIE UM CATÁLOGO PARA FACILITAR A ESCOLHA DAS FONTES*

Mister CD-ROM Fontes é um ótimo visualizador de fontes. Para quem não quer encher seu arquivo de fontes, o programa permite a criação de um catálogo para posterior seleção. O programa agiliza bastante o processo de visualização de fontes.

Ele instala as fontes uma a uma. Apesar de ter o tamanho 72, não tem espaço suficiente para esta visualização. Comporta apenas até o tamanho 48 (genericamente).

Quando você abre um arquivo de fontes do CD-ROM, por exemplo, se a fonte já estiver instalada em seu equipamento, o sistema simplesmente não mostra nada, eventualmente dá uma mensagem de "fonte já instalada". Preste atenção a este detalhe pois fica difícil saber qual é a fonte já que não é apresentado seu nome. O programa também dá avisos do tipo "quer registrar agora?" a cada cinco consultas.

### UTILIZANDO O PROGRAMA

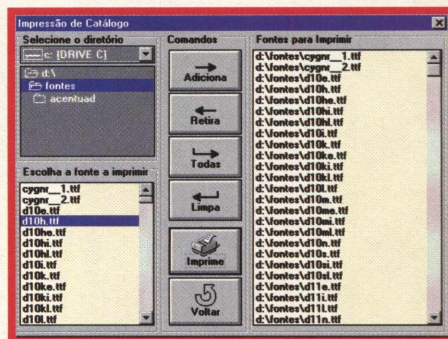
Na tela "Registro do Programa" acione o botão **REGISTRAR MAIS TARDE**. Ao abrir a tela principal você tem a visualização das fontes já instaladas em seu computador. Clicando em qualquer opção da lista, você vê o tipo de fonte, a confirmação do nome, o estilo (tamanho, letra normal, negrito, itálico ou sublinhado).

Para ver como fica um determinado texto, digite-o no campo indicado. Mude o estilo enquanto visualiza optando por normal ou negrito, sublinhado e itálico. Para transferir o texto digitado acione a tecla **COPIAR**, abra seu aplicativo (por exemplo o Word) e selecione

Colar. Caso queira fazer a operação inversa, selecione Colar no seu aplicativo e acione a tecla COLAR do Mister Fontes.

Para Instalar Fontes, primeiro selecione o Drive de origem, em seguida o diretório e a pasta que contém as fontes. Aparecerá a lista da fontes. Clique sobre uma delas e faça a visualização como nos passos anteriores. Clique no botão **INSTALAR** e a fonte será imediatamente instalada.

Para criar seu catálogo de fontes não instaladas, selecione uma fonte e clique sobre o botão **ADICIONA LISTA**. Esta fonte irá compor a lista que você poderá examinar clicando sobre **IMPRIMIR**. Na tela Impressão de Catálogo, você poderá selecionar as fontes mais rapidamente e gerar a impressão de seu catálogo de Fontes "não Instaladas".



### INSTALAÇÃO

Clique no botão 0 (Aplicativos), dê dois cliques no ícone MR Fontes e em seguida no botão **INSTALAR**. Siga as orientações do programa de instalação. Para abrir o programa no Win 95 vá em **INICIAR/ PROGRAMAS/ MISTER FONTES/ MISTER CD-ROM FONTES**. Se você for usuário de Windows 3X abra o grupo de programas Mister Fontes e clique sobre o ícone Mister CD-ROM FONTES.

**TIPO**  
Visualizador de Fontes

**EQUIPO MÍNIMO**  
486 DX-2 66 MHz, 8 MB de RAM, monitor VGA

**SISTEMA OPERAC.**  
Windows 3X e Win 95

**DISTRIBUIÇÃO**  
Shareware

**MODO**  
Instala

**NÍVEL**  
Fácil

**PRODUTOR**  
Mister CD-ROM - Raven Com. Serv. Informática

**ENDEREÇO**  
(011) 744-4155  
suporte@ravenbrasil.com



# Byte & Brothers.

## Lançamentos de Arrepiar!!!

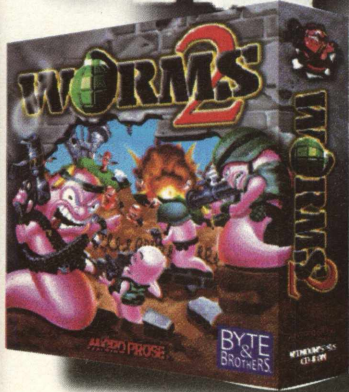
### WORMS 2

Bem - vindo ao bizarro mundo de Worms2! Eles são fantásticos, graciosos e capazes de criar as mais cômicas confusões.

Um jogo de estratégia realmente desafiador.

Em cenários diferenciados, crie trilhas trapaceiras e lidere uma equipe de Worms. Utilizando o raciocínio, monte uma estratégia ideal para dominar a batalha e destruir os adversários. É hora de lutar pela sobrevivência. Coragem, encare o inimigo e arrisque sua vida, ou então...

...conforme-se com a derrota e saia fora dessa divertida batalha.



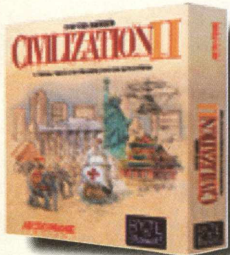
### DARK EARTH

Aventure-se num mundo cruel, onde os dias são perpétuos crepúsculos e as noites são encobertas por total escuridão. A morte se esconde por todo lugar e misteriosas criaturas rastejam em silêncio através da noite. Descubra as causas desse mundo em trevas, explore a frágil existência da humanidade e recupere a luz. Participe de um traiçoeiro combate e interaja com personagens sinistros e bizarros. Uma aventura em tempo real, onde apenas os mais destemidos se atreveriam a explorar o solitário mundo de Dark Earth. Lute contra o tempo, combata e manipule seu adversário. Um jogo de estratégia com muito dinamismo!



### CIVILIZATION II

Apresentamos agora uma versão muito mais desafiadora e empolgante: Civilization II, totalmente em Português. Tome todas as decisões sociais, políticas e econômicas à medida que você mesmo cria seu império para durar estrada afora. Rivalize com os maiores líderes de todos os tempos. É descoberta, é diplomacia, é seu destino! Planeje seus movimentos com cuidado - porque, nesse jogo, ou você sobrevive ao teste do tempo, ou vira coisa do passado!



### PERNINHA E O PÉ DE FEIJÃO

A conhecida fábula infantil, ganha mais emoção - um sensacional adventure onde os personagens Tiny Toon garantem diversão ininterrupta!

Você junto com nossos heróis - Perninha e Pluck - e com ajuda de Lílca, sua fada madrinha, enfrente os desafios, procure objetos perdidos no cenário, conquiste a chave mágica, recupere toda a riqueza e entre na mais louca aventura! Uma aventura interativa para todas as idades com desenhos e animações da mais alta qualidade. Emocione-se com as vozes originais dos personagens das Aventuras de Tiny Toon que você adora da TV.



### JOÃO & MARIA E O CASTELO ENCANTADO

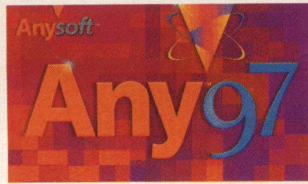
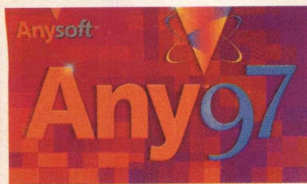
No meio de um maravilhoso cenário, com desenhos e animações da mais alta qualidade, a tradicional história de João e Maria ganha mais emoção. Uma aventura interativa para todas as idades. João & Maria são abandonados pela madrasta numa floresta cheia de encantamentos e mistério, são capturados por uma bruxa malvada e conhecem Prim, um duende amigo, que irá ajudá-los. Aceite os desafios e descubra onde Prim está escondido. Seja um membro ativo do elenco de personagens. E mais, uma porta de entrada para o mundo das línguas, onde você pode optar entre: português, inglês, espanhol, francês e alemão.



**BYTE & BROTHERS**  
DESCOMPLICANDO®  
A INFORMÁTICA

Estamos cadastrando  
novas revendas!

Tel/Fax (011) 3662-3657  
Email: [byteinfo@dialdata.com.br](mailto:byteinfo@dialdata.com.br)  
<http://www.bytebrothers.com.br>



# GERENCIANDO

# OS COMPONENTES DE SEU PC

PROGRAMA SUPORTA COMPONENTES BASEADOS EM OLE DE PRODUTORES COMO MICROSOFT, LOTUS, COREL E OUTROS

Projetado para trabalhar em Windows 95 e 3.X, o Any97 é um sistema de Administração de componentes para trabalhar em qualquer informação dentro ou fora da aplicação ou suite. A plataforma Any97 suporta uma grande variedade de componentes que a Anysoft chama de Componentes de Usuário Ativos. Por exemplo, transforme números em um gráfico, ou dados marcados e os envie imediatamente por e-mail a um colega.

Além dos componentes de usuário ativos da Anysoft, o Any97 suporta componentes especificamente desenvolvidos pelos partners da Anysoft para o Any97, e pode suportar componentes baseados em OLE já instalado em seu sistema provenientes de produtores como a Microsoft, Lotus, Corel, e outros.

*Programa permite que você transforme números em um gráfico, ou dados marcados e os envie imediatamente por e-mail a um colega*



## RODANDO

Veja um exemplo de uso do Any97:

- Se você quiser mandar um texto que está sendo exibido na tela - clique na guia AnyMarker e selecione algum marcador (do azul, até o amarelo), clique e arraste até a janela que contém o dado que você quiser capturar.

- Clique com o botão direito do mouse no marcador para selecionar as propriedades do marcador, bem como o destino das informações que você capturar (na janela Destination Types clique e arraste até a janela Selected Destinations para selecionar o destino), arraste o File, por exemplo. Será criado um arquivo chamado **C:\ANY97\UNTITLED.RTF** no formato rich text.

- Clique e arraste na informação que você quiser mandar.

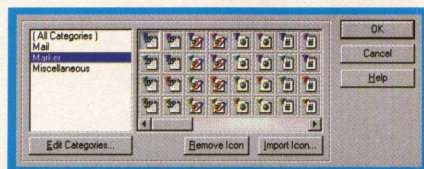
- Depois de selecionada a informação, clique com o botão direito do mouse e clique em **Send marked data**.

- Se a informação que você quiser mandar for uma imagem, clique com o botão direito na área e clique em **Capture & Auto Send** e em **Region**.

Depois, abra o arquivo **untitled.rtf** e veja as informações capturadas.

## INSTALAÇÃO

No navegador, clique no botão 0 (Aplicativos), dê dois cliques no ícone Any97 e depois no botão **INSTALAR**. Siga os procedimentos de instalação. O programa vai ocupar 13 MB em seu disco rígido. Depois de rodar o programa de instalação, o Any97 criará seu próprio grupo de programa e pasta de arquivos, tipicamente intitulado Any97. Para rodar o Any97, clique em **INICIAR / PROGRAMAS / ANY97 1.1 / ANY97**.



**TIPO**  
Gerenciador de componentes

**EQUIP TO MÍNIMO**  
486 DX2 66, 8 MB de RAM, CD-ROM 2x, mouse

**SISTEMA OPERAC.**  
Win3x / Win95

**DISTRIBUIÇÃO**  
Shareware

**MODO**  
Instala

**NÍVEL**  
Médio

**PRODUTOR**  
Anysoft

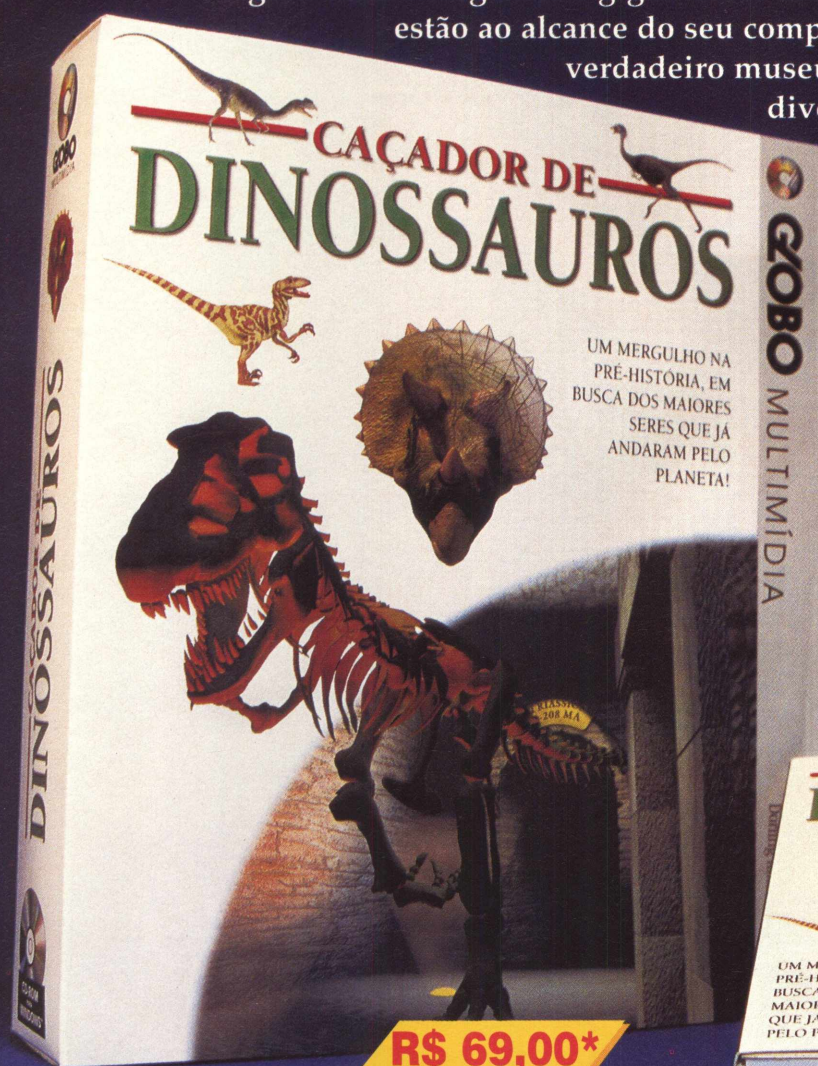
**ENDEREÇO**  
www.anysoft.com

# OS DINOSSAUROS INVADEM O SEU MICRO

NOVO  
CD-ROM

Agora esses intrigantes e gigantescos animais pré-históricos estão ao alcance do seu computador, num CD-ROM que é um verdadeiro museu interativo, para você aprender e se divertir. São várias salas e corredores

repletos de fósseis, maquetes e painéis com muitas informações e surpresas. Você vai conhecer os espécimes, suas características, hábitos alimentares, uso dos sentidos e formas de locomoção. Numa viagem pelo tempo, você vai retroceder a 248 milhões de anos para ver como era a Terra sob domínio dos dinossauros. Tudo isso com muitas animações, vídeos, visores em 3D, excursões planejadas, vários jogos e acesso a um site exclusivo da Internet.



R\$ 69,00\*



480

FAÇA O SEU PEDIDO POR TELEFONE:

Na grande São Paulo Em outras localidades

3115-0900 0800 13-0303

Fax (011) 836-7022 / e-mail: atendimento@edglobo.com.br



ATENDIMENTO À REVENDA

RUA Domingos Sérgio dos Anjos, 277

Jardim Santo Elias - São Paulo - CEP 05136 -170

Tels.- 836-5085 / 836-5190 / 836-5191 - Fax 836-5248

\*Ou 3 x R\$ 24,00 pelo cartão de crédito

STRIKE FIGHTER SIMULATION  
**F/A-18**  
**HORNET 3.0**  
 Evaluation Version

# As emo autêr

Para você que quer se sentir dentro de um verdadeiro avião caça F/A-18, este é o jogo... O realismo dos painéis de controle no cockpit e dos movimentos do avião são impressionantes. Na versão completa, o manual do jogo é idêntico ao do F-18, um dos aviões mais usados pelo exército americano pela sua agilidade em manobras, acrobacias e pela sua velocidade.

Nesta versão demo está habilitada a missão de treinamento em uma região do Havaí, onde você pode decolar, pousar e atirar contra porta-aviões, helicópteros e outras aeronaves para treino. Estão inclusos também todas as opções de voo e de armas para você apenas sentir o "gostinho" de pilotar um caça. São inclusos seis replays de várias missões das áreas de treinamento da versão completa do jogo. Não estão habilitadas apenas:

- A classe de treinamento e relatório de voo impresso
- Campo de batalha no Kuwait
- Jogo Multiplayer em rede ou Internet
- Os replays não podem ser salvos.



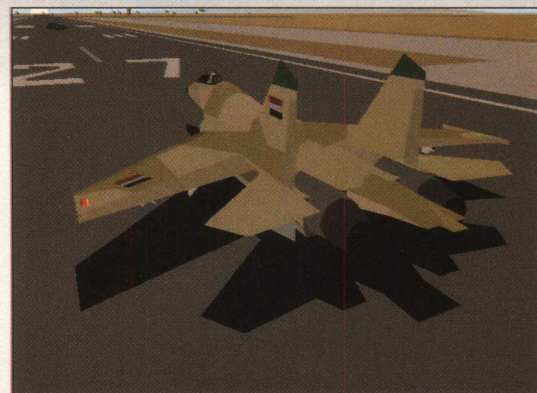
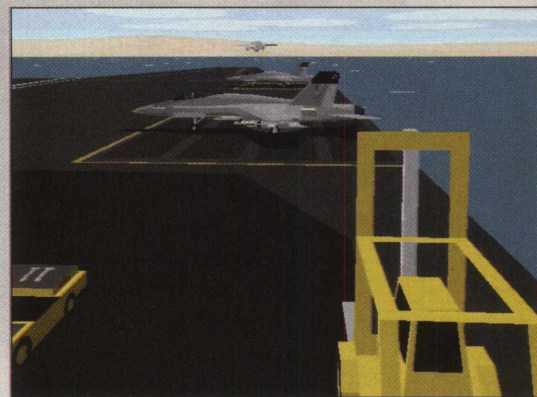
### PREPARANDO PARA LEVANTAR VÔO

Como todos os simuladores, este aqui também possui uma série de comandos que são acionados pelo teclado. Se você possuir um joystick vai poder experimentar a sensação de pilotar um caça, embora você possa controlar a "nave" com o mouse. Aqui vão algumas dicas de como você pode "tirar" o avião do chão:

Clique em missão no lado esquerdo do visor inicial, em seguida clique em Preflight no canto superior esquerdo do painel. Clique no botão Air-Grd no painel para carregar seu avião com armas de ar e terra e pressione o botão Fly no canto direito do painel.

Você aparecerá na linha de decolagem no lado oeste da pista. Pressione 4 para olhar em volta. Use as setas de direção para olhar para esquerda, uma aeronave está se aproximando. Aguarde a aeronave aterrissar. Pressione Shift-T para contatar a torre e pedir permissão para decolar e acione 1 para voltar para visão do cockpit.

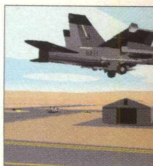
Ligue os motores pressionando a tecla "+/-" e aguarde a potência se estabilizar. Olhe para baixo do cockpit com a tecla 2, você verá o RPM no canto esquerdo inferior do painel que deve estar aproximadamente em 60%. Se a potência for aumentada muito e o



### INSTALAÇÃO

Clique sobre o botão de número 6 (Jogos), no menu principal do programa navegador. Clique duas vezes no ícone F 18 Hornet e depois no botão INSTALAR, em seguida, siga as instruções do programa de instalação. O demo vai precisar do Direct X 5.0. Se você não tiver este programa, clique no botão Direct X que está na tela de apresentação de F18. Para abrir o demo vá em INICIAR/ PROGRAMAS/ GSC/ FA 18 DEMO.

# ções de pilotar uma tico avião de caça



avião começar a andar, pressione a barra de espaços para pará-lo. Pressione M cinco vezes para mostrar o mapa no centro do painel. Você verá a sua localização no Havaí.

Depois que a torre der permissão para decolar, pressione 1 para voltar para visão do cockpit

Use as teclas =/+ e -/\_ para ajustar a potência até 70% RPM (indicado no painel com N1 RPM). A potência alcançará a força selecionada (como indicado no painel com N2 RPM). Quando o avião começar a andar, comece a virar 90 graus à direita, usando o mouse (ou o joystick). Pressione a barra de espaços para travar os freios e parar o avião. Quando o avião parar, use a tecla =/+ para aumentar a potência para 100%, então libere os freios com a barra de espaços.

O F-18 começará a se mover na pista, em aproximadamente 130 nós, como indicado no box à esquerda do HUD (visão do capacete do piloto), comece a puxar o mouse para trás.

Quando o avião começar a deixar o chão, suspenda os trens de pouso pressionando a tecla G. Comece a virar à direita aproximadamente uns 100 graus como indicam os números na parte superior do HUD. Puxe devagar o mouse para subir a uma altitude de aproximadamente 2000 pés ( como é indicado no box próximo à esquerda do HUD).

## DERRUBANDO ALVOS AÉREOS

Ative o radar pressionando a tecla R. O radar terá inicializado o modo de procura e será mostrado na direita do painel. Pressione Q para mudar entre os modos de procura. Depois de poucos segundos, pelo menos uma aeronave será vista no radar e será indicada por uma letra U ao contrário, com um traço indicando a direção que o alvo está seguindo. Se não tiver nada no radar, circule na área até aparecer algum.

Selecione entre os alvos com a tecla "\". O alvo selecionado terá todas as informações mostradas (velocidade, altitude relativa, etc). Agora trave o radar para o modo L&S pressionando Q mais uma vez. O radar agora está em modo de alvo único e tenta manter travado no alvo. Quando o alvo é adquirido uma caixa de designação aparecerá no HUD. Pressione "[" várias vezes para selecionar um míssil AIM-120. Este será indicado abaixo do HUD por 120 seguido de um X onde X é o número de mísseis remanescentes.

Pilote o avião até a caixa de designação se localizar no, ou próximo a um pequeno círculo localizado no centro do HUD. Este pequeno círculo é usado por todos os radares que comandam os mísseis. Um pequeno ponto de orientação será visível próximo à caixa de designação. Este ponto representa o ângulo de lançamento considerado pela arma selecionada. Voe com o ponto de orientação mantendo-o no círculo, enquanto a palavra "SHOOT" pisca na caixa de designação. Dispare os mísseis AIM-120 usando a tecla Enter e você ainda pode visualizar o míssil se aproximando do alvo pressionando 7 ou 8.

Você pode sair da simulação pressionando Shift-ESC.

O jogo é distribuído no Brasil pela MSD - (011)820-5160 a R\$ 79,00

**Dentro do cockpit do F18 realize incríveis manobras nesta versão de demonstração**

### TIPO

Simulador de Voo

### EQUIPO MÍNIMO

Pentium 90, 16 MB RAM, Monitor SVGA, mouse, drive de CD-ROM 4X, Direct-X 2.0 ou superior

### SISTEMA OPERAC.

Windows 95

### DISTRIBUIÇÃO

Demo

### MODO

Instala

### NÍVEL

Médio

### PRODUTOR


Graphics Simulations Corp

### ENDEREÇO

[www.graphism.com](http://www.graphism.com)

# TECLAS DE COMANDO




- =** Aumenta a potência
- Diminui a potência
- BACKSPACE** Afterburner
- SPACE** Freios
- G** Trem de pouso 
- F** Flaps
- H** Gancho
- SHIFT D** Esvaziar combustível
- SHIFT F** Reabastece
- SHIFT S** Serviço
- SHIFT E** Eject
- D** Display de defeitos
- E** Display de recursos

## Simulação

- SHIFT ESC** Saída
- CTRL F** Avança Tempo
- ESC** Aborta Missão
- P** Pausa
- CTRL E** Período da Manhã
- CTRL L** Período da Tarde
- CTRL N** Período da Noite
- CTRL I** Esconde Instrumentação

## Visões

- 1** Cockpit
- 2** Painel Inferior
- 3** Externa
- 4** Panorâmica
- 5** Visão do Alvo
- 6** Torre
- 7** Míssil Externa
- 8** Míssil
- SHIFT 1** Externa 1
- SHIFT 2** Externa 2
- SHIFT 3** Asa 

## Rádio

- SHIFT G** Controle de Terra
- SHIFT T** Controle de Torre
- SHIFT O** Problemas de Vôo
- SHIFT C** Permissão de Aproximação
- SHIFT L** Permissão de Aterrissagem

## Radar

- R** Muda tipo do radar AA/AG
- Q** Muda Sub-modo do Radar
- B** Radar em Stand-by


## Seleção do Alvo

- ↓** **↑** **←** **→** Move entre o display
- ↘** Seleciona Alvo
- SHIFT ↘** Remove Alvo

## Opções do HUD

- CTRL A** Muda HUD de Altitude
- CTRL B** Brilho do HUD
- CTRL C** Rejeição de defeito
- CTRL H** Esconder HUD

## Navegação

- A** Piloto Automático
- SHIFT A** Muda Piloto Automático
- M** Muda escala do mapa
- N** Navegação 

## Armas

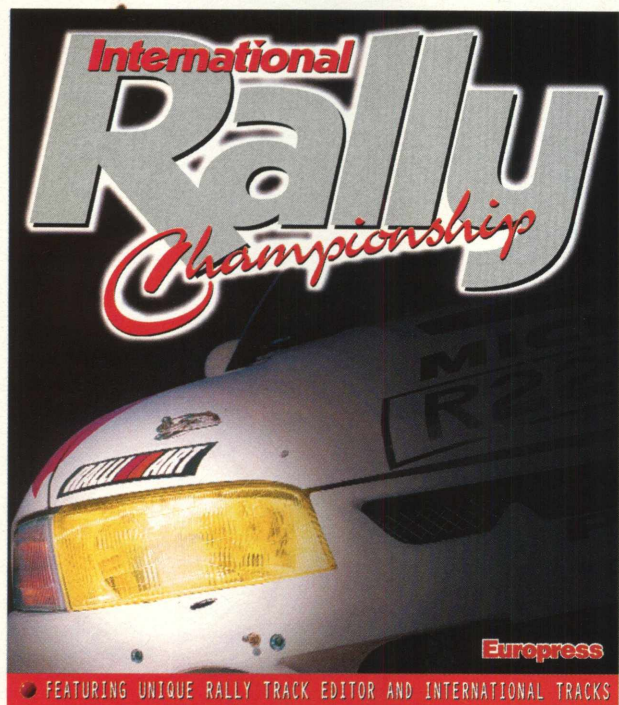
- S** Display de Carga
- I** Seleciona armas aéreas
- J** Seleciona armas aéreo-terrestres
- SHIFT J** Auto-seleção
- ENTER** Dispara



# MAIS QUE REAL, MAIS QUE UM RALLY.

Totalmente  
em  
Português

INTERNATIONAL RALLY CHAMPIONSHIP



O sucessor do consagrado Rally Championship, chega detonando com novas características de tirar o fôlego!

Prepare-se. A contagem regressiva para a melhor corrida da sua vida já começou.

Desertos, montanhas, florestas. Os nove modelos off-road mais desenvolvidos da atualidade estão à sua inteira disposição. Pilote através de 15 circuitos internacionais, projetados especialmente para desafiar suas habilidades.

Será que você está preparado para suportar toda a adrenalina do melhor simulador de corridas da atualidade? Só há uma maneira de descobrir:

**International Rally Championship!**

- Crie novos circuitos com o exclusivo editor de pistas
- Melhor controle do carro
- Tela dividida para 2 jogadores
- Melhor jogabilidade
- 15 pistas do circuito internacional
- 9 dos mais modernos carros off-road da atualidade
- Capacidade de rede IPX para até 8 jogadores
- Gráficos super realistas



A MELHOR PROGRAMAÇÃO

Ligue para a MPO e reserve já o seu.

**(011) 3675-3766**

www.mpo.com.br



Viva as emoções de uma corrida em

# International Rally Championship

Europress

*Demo está todo em português, inclusive com a voz do co-piloto, que lhe dará as instruções do que vem pela frente*

EM  
PORTUGUÊS

**TIPO**

Simulador de Corrida

**EQUIPTO MÍNIMO**

Pentium 100MHz, 16 MB de RAM, Monitor SVGA e Direct-X 5.0

**SISTEMA OPERAC.**

Windows 95

**DISTRIBUIÇÃO**

Demo

**MODO**

Roda pelo CD-ROM

**NÍVEL**

Fácil

**PRODUTOR**

Europress

**ENDEREÇO**

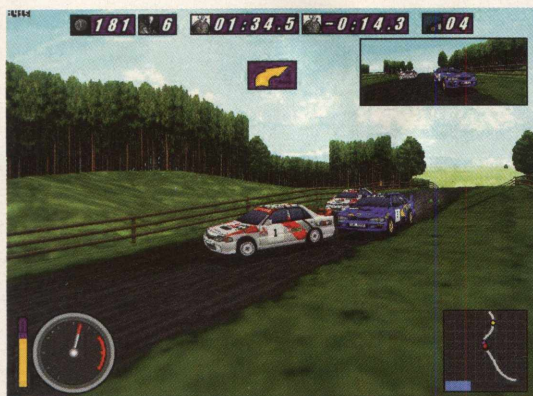
MPO (011) 3675-3766  
www.mpo.com.br

Todas as sensações de uma categoria do automobilismo mundial podem estar em International Rally Championship, que agora está traduzido para o Português. Neste emocionante simulador de corrida, você têm a opção de correr nas pistas da China passando por aldeias, desertos e competindo com outros carros para ver quem faz o percurso no menor tempo possível.

Você só poderá pilotar apenas um carro e contará com o auxílio de um co-piloto que lhe informará sobre as curvas que vêm pela frente. Experimente capotar o carro para ouvir o seu berro de horror.

O que mais chama a atenção neste jogo da Europress é o realismo das imagens. Os produtores deste jogo não se esqueceram de nenhum detalhe. Quando você derrapa, poderá ver as marcas de pneus no asfalto e quando anda por uma pista de terra verá a poeira levantada pelos pneus.

Experimente o verdadeiro ambiente do automobilismo mundial, a bordo de uma máquina e sinta a emoção de enfrentar os elementos de um dos esportes mundiais mais competitivos.



# International Rally Championship

## Menu Principal

No Menu principal há duas opções: Jogar e Sair para Windows. Clicando em Jogar você vai entrar na simulação do Rally. Escolhendo Sair para Windows você sai para o sistema operacional.

Depois que você entrar no jogo tecle Esc para entrar no menu de opções que contém os seguintes itens:

**Continuar:** Continua o Jogo

**Preferências Visuais:** Configurações de Ponto de vista, espelho retrovisor, mapa, conta giros, mensagens, nomes dos pilotos e unidades.

**Configurações de Monitor:** Qualidade de imagem, ponto de fuga, iluminação noturna, sombras, efeitos visuais e marcas de derrapagem.

**Música:** Configura o volume da música durante o jogo (a versão demo não tem música)

**Áudio:** Configura volume dos sons durante o jogo

**Desistir:** Sai do menu de configuração e volta para o jogo.

## Comandos

Você vai usar o teclado para comandar as ações do seu carro. Abaixo listamos as teclas e sua respectiva ação. Lembre-se que você vai enfrentar uma série de curvas e para não perder tempo em relação a seus concorrentes, deverá entrar derrapando, como em um rally de verdade.

**P** Pausa o Jogo

**Z** Virar à esquerda

**X** Virar à direita

**↑** **↓** Acelerador

**?** **/** Freio

**C** Muda visão

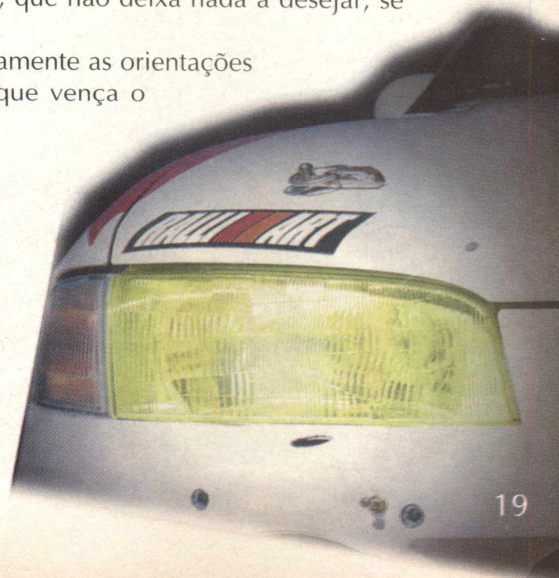
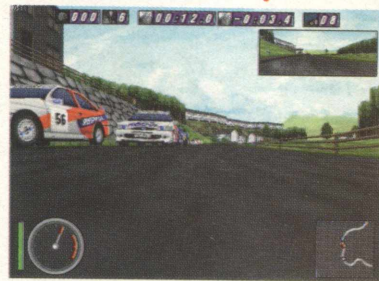
Lembramos que o International Rally Championship é um programa que traz com exclusividade os carros e pistas do RAC Rally Championship. Na versão completa você vai poder optar entre nove carros, entre eles o Subaru Impreza WRC, Mitsubishi Lancer Evolution, Ford Escort WRC, Toyota Corolla, Volkswagen Golf GTI 16V, Renault Maxi Megane, entre outros.

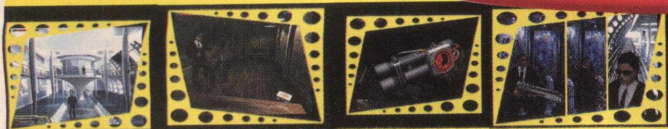
Outra grande vantagem da versão completa é que ela permite que o jogador crie seu próprio percurso. Concorrendo na linha de jogos de corrida como Need for Speed, IRC já ganhou adeptos por todo o mundo, principalmente pela riqueza gráfica do jogo, que não deixa nada a desejar, se comparado com seus concorrentes diretos.

A ordem em IRC é pisar firme no acelerador, derrapar nas curvas, ouvir atentamente as orientações de seu co-piloto para tornar-se o melhor piloto, pelas estradas da China... e que vença o melhor.

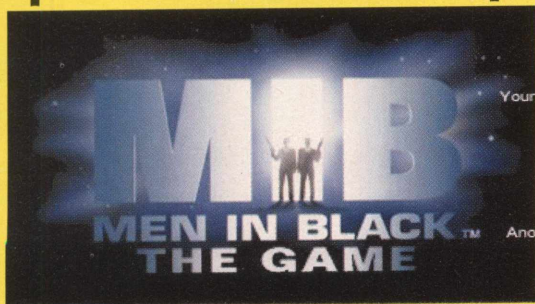
## Rodar

Este jogo não precisa ser instalado. Saia do programa navegador, vá em INICIAR/ EXECUTAR, e na caixa de diálogos digite X:\ JOGOS\IRC\RALDEMO.EXE e clique em OK. Lembre-se que a letra X representa sua unidade de CD-ROM. A maioria dos equipamentos domésticos utilizam a letra D.





## Na pele dos homens de preto



Aventura dos cinemas ganha versão em forma de jogo para o PC



### TIPO

Adventure

### EQUIPAMENTO MÍNIMO

Pentium 100 MHz, 16 MB RAM, CD-ROM 2X Sound Blaster ou compatível

### SISTEMA OPERAC.

Windows 95

### DISTRIBUIÇÃO

Demo

MODO

Instala

NÍVEL

Médio

PRODUTOR

Southpeak

ENDEREÇO

www.southpeak.com

Men in Black é um jogo de ação onde você vai se sentir na pele do agente J, matando aliens e bandidos, desvendando segredos e desarmando bombas para salvar a sua vida. Mas cuidado, eles estão muito bem armados e são perigosos. Assim como no filme, sua missão é tentar deter os aliens. Prepare-se para viver uma estranha e maluca aventura.

### Instalando

No programa navegador clique no botão 6 (Jogos), dê dois cliques no ícone MIB e depois em **INSTALAR**. Siga os procedimentos de instalação, lembrando que este demo vai ocupar 37 MB em seu disco rígido.

Para abrir MIB, vá em **INICIAR/ PROGRAMAS/ SOUTHPEAK INTERACTIVE / MEN IN BLACK DEMO**. Para começar, clique em **New Game**.

### Controles do Teclado

Seta p/ cima - Andar p/ frente  
 Seta p/ baixo - Andar p/ trás  
 Seta p/ esquerda - Virar p/ esquerda  
 Seta p/ direita - Virar p/ direita

SHIFT + seta p/ cima - Corre p/ Frente  
 SHIFT + seta p/ baixo - Corre p/ trás  
 SHIFT + seta p/ esquerda - Vira rápido esq.  
 SHIFT + seta p/ direita - Vira rápido dir.

CTRL + seta p/ cima - pula p/ frente  
 CTRL + seta p/ esq. - pula p/ esquerda  
 CTRL + seta p/ dir. - pula p/ dir.  
 1 - 0 - Seleciona Armas

ALT + seta p/ cima - Ataca / Chuta  
 ALT + seta p/ baixo - Bloqueia  
 ALT + seta p/ esquerda - Ataca à esquerda  
 ALT + seta p/ direita - Ataca à direita  
 CTRL + ALT + seta p/ esq. - Pula esq.  
 CTRL + ALT + seta p/ dir. - Pula dir.  
 CAPS - Tela de Inventário  
 INS - Troca Ícones  
 DEL - Solta item  
 HOME & END - Troca armas  
 PG UP & PG DOWN - Troca Itens  
 SPAÇO - Usa / Pega

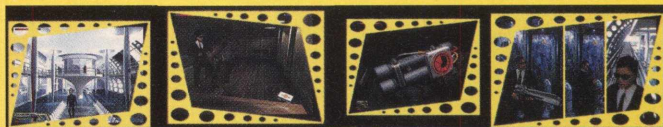
**Correr:** Pressione a tecla **SHIFT** enquanto:  
 - Pressiona **seta p/ cima** para correr adiante  
 - Pressiona **setas p/ esq. e dir.** para virar depressa

**Saltar:** Pressione a tecla **CTRL** enquanto:  
 - Pressiona **seta p/ cima** para saltar adiante  
 - Pressiona **setas para esq. e dir.** para saltar p/ os lados

**Combate:** A tecla **"Alt"** ativa o modo de ataque. Pressione a tecla **Alt"** para lutar enquanto: (sem armas na mão)  
 - Pressione **seta para cima** para chutar  
 - Pressione **setas para esquerda e direita** para dar socos  
 - Pressione **seta para baixo** para bloquear  
 - Pressione a tecla **CTRL** e as **setas para esquerda e direita** para desviar

(com uma arma na mão)  
 - Pressione **seta para cima** para atirar  
 - Pressione **setas para esquerda e direita** para virar e apontar

Para trocar suas armas, tecla **Home ou End**. Para selecionar



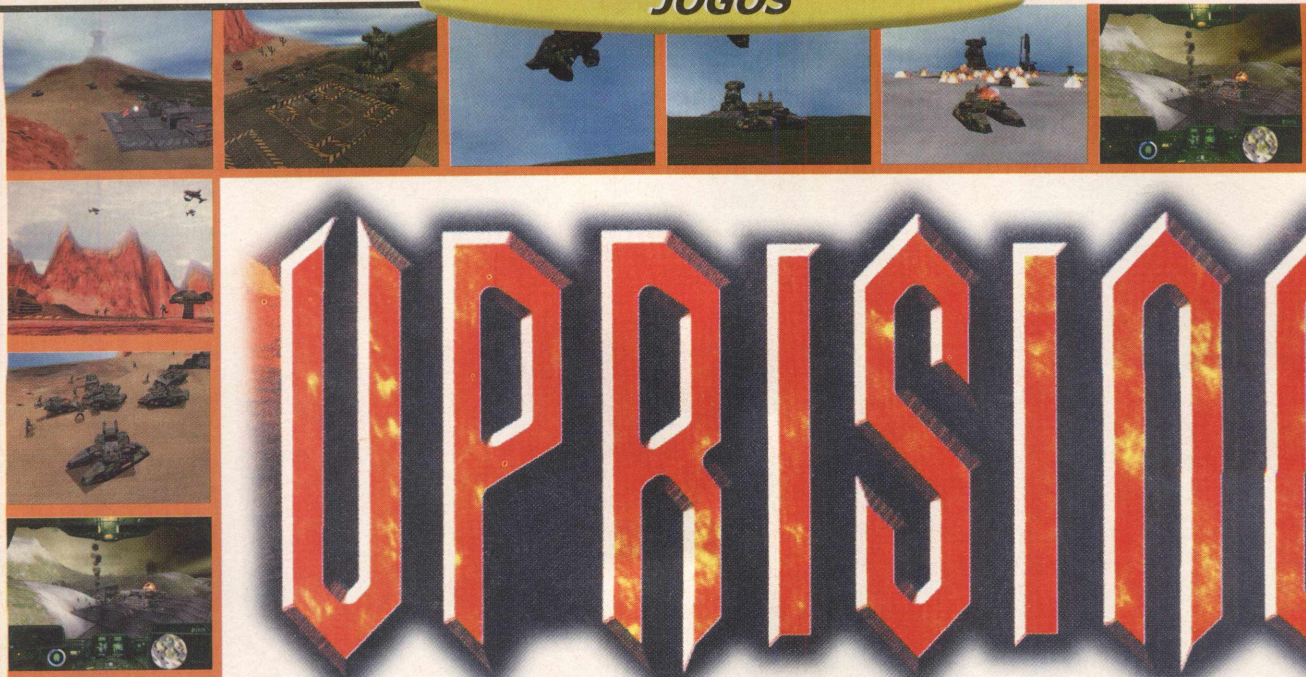
# Revista Transamérica



Música, Comportamento, Esportes Radicais, Viagens e muito mais.

Todo mês nas Bancas.





# UPRISING

## INSTALAÇÃO

Você vai precisar copiar Uprising para seu disco rígido e isto deve ser feito abrindo o Windows Explorer. Clique na pasta correspondente a sua unidade de CD-ROM e depois dê dois cliques na pasta **JOGOS**. Clique na pasta **UPRISING** e arraste-a para o drive C, para que os arquivos possam ser copiados. O demo vai ocupar 52.2 MB.

Agora, na pasta C, clique na pasta **UPRISING** e marque os arquivos que estão na raiz (**ERRORFILE**, **PATH 128**, **PATH 256**, **README** e **UPRISING**). Clique com o botão direito do mouse, clique em **Propriedades**, desmarque o atributo somente leitura e clique em **OK**. Para abrir o demo clique duas vezes no ícone **Uprising** ou se preferir, vá em **INICIAR/EXECUTAR** e na caixa de diálogos digite **C:\UPRISING\UPRISING**.

Uprising é um jogo de guerra futurista onde estratégia e ação se misturam, com uma boa dose de violência e efeitos nunca vistos antes. Você deve proteger a sua base com unhas e dentes dos inimigos que, impiedosamente tentam conquistá-la.

Você pilota o tanque Wraith dotado de poderosas armas e canhões. Sua máquina é um centro de comando móvel no campo de batalha. Para conseguir chegar ao seu objetivo, você poderá usar as unidades aliadas como infantaria, tanques, canhões antiaéreos e bombardeiros para destruir o inimigo.

Um outro elemento deste jogo fará com que você crie unidades, estabeleça as bases Citadel conforme for sendo conquistadas ao longo do mapa. Será necessário construir fábricas nas Citadel que produzam unidades de apoio ou minas para recurso de força e capacidade. Construa quantas Citadel e fábricas possíveis, e impeça o inimigo de fazer o mesmo.

Os gráficos de Uprising são fantásticos, que aliado ao som do jogo, o colocam dentro do campo de batalha. Se você possui uma boa qualidade de som vai poder entender o que estamos querendo dizer. Geralmente você receberá instruções, em inglês, do computador do tanque, informando-o sobre a situação de seu veículo.

No começo do jogo você pode ver uma apresentação no que consiste sua missão. Esta apresentação também está em Inglês, mas vale a pena ser vista, para você ficar por dentro da ação do jogo e também para curtir a parte visual, que realmente é muito boa.

JOIN OR DIE.

## Iniciar uma missão

Depois que o programa for carregado, você verá a tela de menu principal, com as seguintes opções:

**Single Player:** clique em Play Demo para começar um jogo. As opções QuickStar, New Campaign e Load não estão habilitadas. Clicando em Main Menu, você vai para o menu principal.

**Multy Player:** Não disponível

**Options:** Permite que você altere a resolução das imagens, texturas dos mapas, distância horizontal, intensidade da luz e demais configurações referente à qualidade gráfica do demo. Em Keyboard, você fica conhecendo os controles do jogo. Sound não está disponível nesta versão e clicando sobre Main Menu, você volta ao menu principal.

**Credits:** Mostra os créditos dos produtores de Uprising

**Exit:** Sai do jogo

Depois que você clicar em Single Player, clique em Play Demo. Você poderá participar de três treinamentos Training 1, 2 e 3 e Mission 1.

# Violentos confrontos em uma guerra no futuro

## CONTROLES:



Movimenta o Wraith para frente e para trás



Movimenta o Wraith para esquerda e direita



Controla visão

Botão Esq. Arma Primária

Botão Dir. Arma Secundária



Distribui infantaria (tem que ter a fábrica)



Distribui tanques (tem que ter a fábrica)



Distribui aviões AAV (tem que ter fábrica)



Distribui bombardeiro (tem que ter fábrica)



Distribui torre de armas (só próximo à Cidadel)



Distribui SAM (só próximo da Cidadel)



Requisita satélite assassino (tem que ter a fábrica)



Constrói a Cidadel (Wraith deve estar na área do Claim)



Muda painel do Wraith.



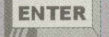
Vai para a Cidadel / Muda entre as Cidadel



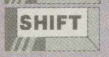
Mapa do Satélite



Recarrega unidade requerida (unidade deve ser mirada)



Menu de armas secundário



Menu de Unidades disponíveis



Recupera o Wraith (Wraith deve estar na área do Claim. Este comando só recupera os canhões laser do Wraith e mísseis teleguiados. Suas armas especiais, mísseis Cupid são recarregados por suprimentos de força que caem do céu.)

*Você deve proteger sua base contra as investidas dos inimigos*



### TIPO

Simulação/Estratégia

### EQUIPO MÍNIMO

Pentium 100 MHz, 16 MB de RAM, Monitor SVGA 256c Min.

### SISTEMA OPERAC.

Windows 95

### DISTRIBUIÇÃO

Demo

### MODO

Roda

### NÍVEL

Médio

### PRODUTOR

Cyclone

### ENDEREÇO

[www.3do.com/uprising](http://www.3do.com/uprising)





# LISTAS AMARELAS NO SEU COMPUTADOR

*NESTE  
PROGRAMA  
VOCÊ  
ENCONTRA OS  
ENDEREÇOS E  
TELEFONES DE  
EMPRESAS DE  
FORMA RÁPIDA  
E FÁCIL*

**TIPO**

Guia eletrônico

**EQUIPAMENTO MÍNIMO**

486 DX 2 - 66 MHz, 8 MB, monitor SVGA, drive de CD-ROM 2X

**SISTEMA OPERAC.**

Windows 3X e Win 95

**DISTRIBUIÇÃO**

Software Completo

**MODO**

Instala

**NÍVEL**

Fácil

**PRODUTOR**

RW Tele-Serviços e Publicidade Ltda

**ENDEREÇO**

(011) 259-1222

Acha Fácil trata-se de um guia do tipo Páginas Amarelas, no qual você encontra os endereços e telefones de empresas em São Paulo, classificadas por produtos e serviços que fornecem.

Esta é uma ótima idéia! Software do Telefone Amarelo, que lembra mesmo um guia páginas amarelas só que eletrônico. Se você procura um serviço ou produto, ou ainda uma empresa específica, encontra-os rapidamente. O único porém, é que a empresa tem que ser anunciante do produtor do software. Assim, existirão empresas não anunciantes, que você não conseguirá localizar. De qualquer forma, o produtor se coloca à disposição para prestar suporte nestes casos através de sua Central de Atendimento. Atente para um outro detalhe, é que as empresas são exclusivamente de São Paulo. Este é um produto que vai auxiliar muito o trabalho de compradores domésticos e consumidores em geral.

**INSTALAÇÃO**

Clique no botão 4 (Softwares Completos) no menu principal do programa navegador. Clique duas vezes sobre o ícone Acha Fácil e em seguida no botão **INSTALAR**. Siga os procedimentos do programa de instalação. Acha Fácil vai ocupar 10,55 MB em seu disco rígido.

Para abrir o Acha Fácil, vá em **INICIAR/PROGRAMAS/ACHA FÁCIL/ACHA FÁCIL**, no Windows 95. Os usuários que utilizam versões do Windows 3.X devem abrir o grupo de programas Acha Fácil e clicar no ícone Acha Fácil.

**ACHANDO UMA INFORMAÇÃO**

Na Tela Principal, selecione a Pesquisa: por Empresa por Produtos ou Serviços. No caso da pesquisa por Empresa, indique o tipo de pesquisa: Geral (para buscar o nome em qualquer posição do registro) ou Ordenada (para buscar apenas o registro que possua que inicie com o nome pesquisado).

Digite o nome a ser pesquisado e acione o botão **PESQUISA**. Use o botão **RETORNAR** para voltar um nível após efetuar uma pesquisa e use o botão **LIMPAR** para iniciar uma nova pesquisa.

Na lista você terá os dados da Empresa (Nome, Telefone e Bairro) e verá todos os dados complementares na parte inferior da tela (Nome Fantasia, Endereço, Município, fax e CEP). Caso o registro localizado possua um "óculos" significa que há anúncio para esta Empresa. Se possuir uma "lupa", significa que além do Anúncio, a Empresa possui outros endereços. Dê dois cliques para visualizar. Se precisar de algum tipo de ajuda use a tecla **F1**.





A revista **BIGMAX** está na sua 17ª edição e com um novo logotipo: **BIGMAX CD-ROM**, mas com a mesma qualidade que fez da revista uma das melhores publicações com CD na área de informática.

**BIGMAX CD-ROM** foi a primeira revista do Brasil a trazer em suas edições dois CDs.

No CD **BIG**, você vai encontrar as novidades em jogos, aplicativos, utilitários e programas para Internet, além de cliparts, imagens, screen savers, fontes e muito mais. O outro CD da revista sempre traz um programa completo, e pode ser um jogo, um curso interativo, aplicativo, fontes, cliparts e imagens.

**VEJA SÓ O QUE A BIGMAX PROPORCIONOU A SEUS LEITORES E COMPARE OS PREÇOS DE MERCADO NA DATA DA PUBLICAÇÃO COM O NOSSO PREÇO...**

**BIGMAX**  
A Revista Multímedia Fácil de Usar

**BIGMAX 1**

**MEGARACE**



Preço de Mercado  
R\$ 49,00

**BIGMAX 2**

**AS AVENTURAS DE PUFFY**



Preço de Mercado  
R\$ 39,00

**APENAS R\$ 12,90**

**BIGMAX 3**

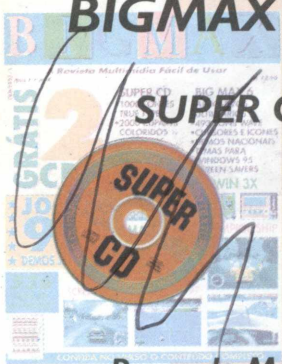
**CURSO WORD 7.0**



Preço de Mercado  
R\$ 39,00

**BIGMAX 4**

**SUPER CD**



Preço de Mercado  
R\$ 39,00

**BIGMAX 5**

**MAX CEP BRASIL**



Preço de Mercado  
R\$ 39,00

**BIGMAX 7**

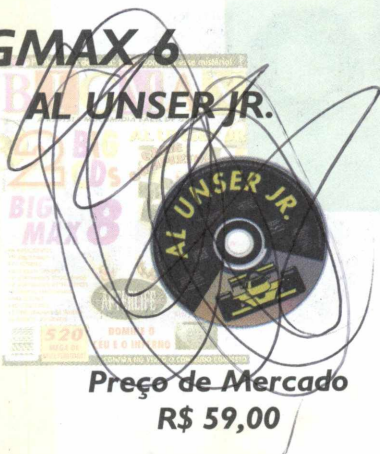
**CURSO INTERNET JÁ**



Preço de Mercado  
R\$ 39,00

**BIGMAX 6**

**AL UNSER JR.**



Preço de Mercado  
R\$ 59,00

**BIG CD  
MAX ROM**

*Vale por Duas*

# BIG CD MAX ROM

*Vale por Duas*

VEJA  
O QUE  
A BIGMAX  
JÁ FEZ  
POR  
VOCÊ



# BIGMAX 8 FRANKENSTEIN



Preço de Mercado  
R\$ 69,00

# BIGMAX 9

## CURSO EXCEL 7.0



Preço de Mercado  
R\$ 39,00

# BIGMAX 10 ARKRITZ



Preço de Mercado  
R\$ 59,00

# BIGMAX 13

## ALONE IN THE DARK 3



Preço de Mercado  
R\$ 49,00

# BIGMAX 11

## DESCENT



Preço de Mercado  
R\$ 59,00

# BIGMAX 12

## MEGARACE II



Preço de Mercado  
R\$ 69,00

# BIGMAX 16

## ATOMIC BOMBERMAN



Preço de Mercado  
R\$ 39,00

# BIGMAX 14

## SHATTERED STEEL



Preço de Mercado  
R\$ 49,00

# BIGMAX 15

## PRISONER OF ICE



Preço de Mercado  
R\$ 49,00

BIGMAX CD-ROM está de cara nova, mas com a mesma qualidade editorial, que a consagrou como uma das melhores revistas de informática com CD-ROM do Brasil.

# BIG CD MAX ROM

Vale por Duas

E o que já não passou por nossas páginas e nossos CDs...

Há pouco mais de um ano, a **BIGMAX** vem publicando as novidades da informática, divulgando grandes jogos do mercado, oferecendo programas de grande utilidade no CD **BIG**, além dos Softwares completos para seus leitores. Fizemos um balanço e chegamos aos números destes um ano e quatro meses de revista **BIGMAX**

## DENTRO DO CD BIG VOCÊ ENCONTROU

**140**

**APLICATIVOS** de grande utilidade que proporcionam melhor e mais fácil aproveitamento de seu micro

**206**

**JOGOS** que garantiram a sua diversão com as versões de demonstração que colocaram você a par das novidades do mundo dos games

**33**

**DEMOS NACIONAIS** que também foram divulgados pelo CD **BIG**

**45**

**UTILITÁRIOS** que facilitam a utilização do computador

**1900**

**CLIPARTS** dos mais variados temas para ilustrar qualquer assunto

**1.150**

**FONTES:** mais de 1.150 fontes foram publicadas em nosso CD **BIG**

**400**

**TEXTURAS** para todos os tipos de trabalho

**287**

**CURSORES** incluindo inúmeros animados

**3.000**

**SONS** para seu computador

**1.050**

**PAPÉIS DE PAREDE** para sua tela;

**3.658**

**FOTOS** de paisagens, animais, pessoas... É só escolher

**10**

**INTERNET** - foram distribuídos kits de acesso à rede, 10 programas, sendo 1 deles completo e 722 imagens para Web Pages

**1.737**

**ILUSTRAÇÕES** de vários tipos

**44**

**SCREEN SAVERS** super diferentes

**5.380**

**ÍCONES** para diferenciar seu desktop

**190**

**TEMAS PARA WIN 95** - para escolher aquele que combina com seu estilo

**BIG CD  
MAX ROM**

**6**

**PROGRAMAS COMPLETOS** dentro do **BIG**, além do programa completo de cada edição

*Vale por Duas*

PARA ADQUIRIR NÚMEROS ANTERIORES LIGUE PARA: (011) 703-5054

# Isto não é um lançamento, é uma REVOLUÇÃO.

**DESENVOLVEDORES:**

- Inclua voz em seus softwares
- Tecnologia disponível em .DLL consulte preços diferenciados

## Delta Talk

Agora seu micro pode falar português.

**R\$39,00**

O PRIMEIRO SINTETIZADOR DE VOZ DE ALTA QUALIDADE EM PORTUGUÊS.

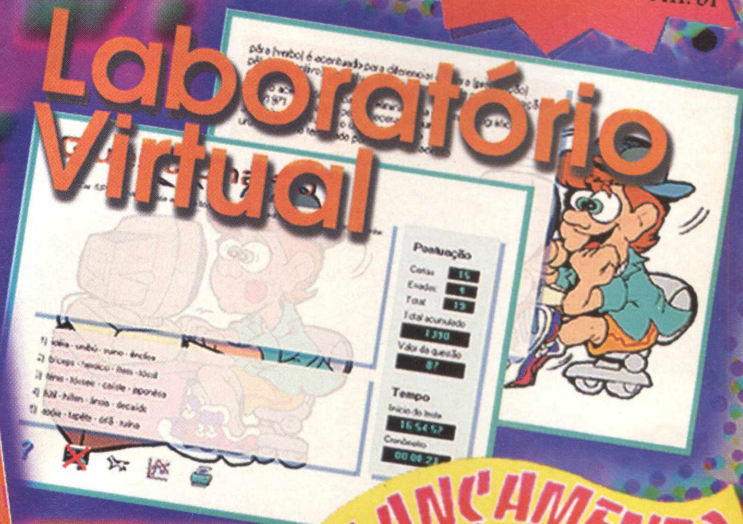
**Ligue já !!!**  
(011) 744-7313  
www.micropower.com.br



“O primeiro sintetizador de voz de alta qualidade em português”

**LANÇAMENTO**

## Laboratório Virtual



**LANÇAMENTO**

**R\$39,00**

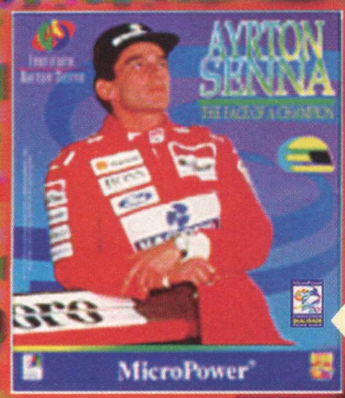
O NOVO DESAFIO DA LÍNGUA PORTUGUESA.

**A SOLUÇÃO DEFINITIVA PARA DOMINAR O INGLÊS.**

**R\$69,00**



ESTAMOS SELECIONANDO REPRESENTANTES COMERCIAIS PARA TODO O BRASIL.  
TEL.: (011) 744-7313

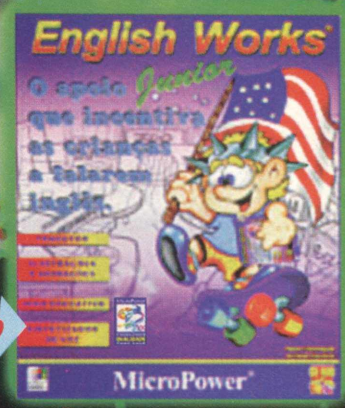


**R\$49,00**

A VIDA DO MAIOR CAMPEÃO DE TODOS OS TEMPOS.

**R\$49,00**

PARA QUEM REALMENTE QUER APRENDER.



- Distribuidores Autorizados:**
- |             |              |                 |               |
|-------------|--------------|-----------------|---------------|
| Acorp       | 021.532-3380 | Incomp          | 051.334-5165  |
| CD-ROM Shop | 081.325-5430 | MPO             | 011.3675-3766 |
| Clone       | 011.418-7800 | MSD             | 0800.260260   |
| Curitiba    | 041.322-5455 | Rede Multimídia | 021.593-1907  |
| Davidson    | 011.743-8798 | Scopus          | 0800-158788   |
|             |              | SoftLogic       | 011.414-6855  |
- e nas principais Revendas de sua cidade.

**MicroPower®**

Central de Atendimento ao Cliente  
Tel: (011) 744-7313 - Fax (011) 744-7387  
E-mail: micropower@micropower.com.br



Di. Art. Brasil - (011) 7690-2052

# Revistinha

Faça suas próprias histórias em quadrinhos com uma turma boa prá cachorro

Monte um gibi com a turma da TV Colosso e curta as mais incríveis histórias criadas por você mesmo

A Revistinha TV Colosso é um editor de Gibi, no qual você poderá criar histórias incríveis, com os personagens da TV Colosso. Você encontrará cenários incríveis, personagens em várias situações, objetos, dos mais variados, para você incrementar os cenários e balões já prontos, somente esperando que você coloque os diálogos. Mãos à obra. Monte um gibi e mostre para todos os seus amigos.

Durante a operação da Revistinha, o usuário fornece informações na forma de letras ou em forma visual direta. As informações na forma

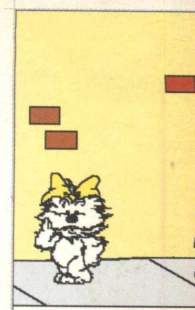
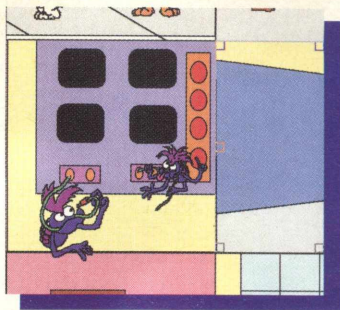
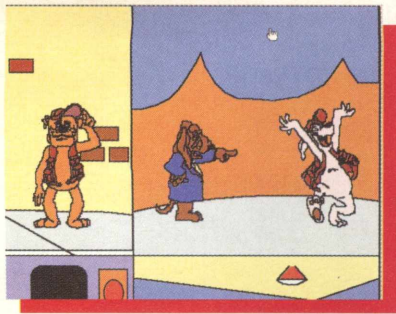
de letras são fornecidas sempre pelo teclado. Exemplos: nome de um arquivo, títulos etc. As informações em forma visual direta consistem em movimentar no vídeo algum tipo de cursor. Nesse caso, a movimentação pode ser feita somente pelo mouse. Deve-se usar de preferência um mouse com três botões.

Para mover o cursor com o mouse, basta mover o mouse sobre a superfície de apoio. Uma vez posicionado o cursor no local apropriado, muitas vezes é preciso pressionar alguma tecla para confirmar ou desistir de uma operação. Nesse caso, no teclado, utiliza-se a tecla [ENTER] para confirmar uma seleção e a tecla [ESC] para desistir, ou alguma outra tecla para escolher um comando.

## COMO MONTAR UM GIBI

Para montar um gibi, você deve em primeiro lugar, escolher uma paisagem para compor o cenário de seu Gibi. Lembre-se, o gibi já vem dividido em seis quadrinhos em uma página, portanto, a paisagem que você escolher poderá ser colocada em qualquer um desses seis quadrinhos. Para escolher uma paisagem, clique sobre o botão Paisagens. As paisagens serão carregadas no gabarito à direita da tela. Para selecionar uma paisagem, clique sobre ela no gabarito, e depois clique o mouse no local da página desejado para colar a paisagem no Gibi.





Após ter escolhido a paisagem, você poderá escolher uma das personagens da TV Colosso, para compor seu gibi. Para escolher uma personagem, clique sobre o botão Personagens. As personagens serão carregadas no gabarito à esquerda da tela. Para selecionar uma personagem, clique sobre ela no gabarito, e depois clique o mouse no local da página desejado para colar a personagem no gibi.

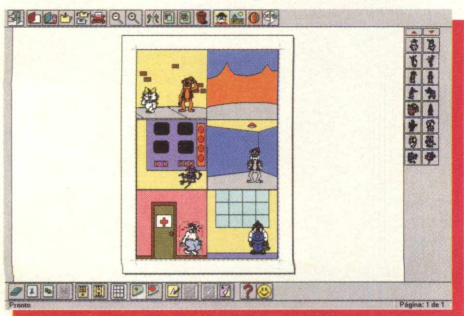
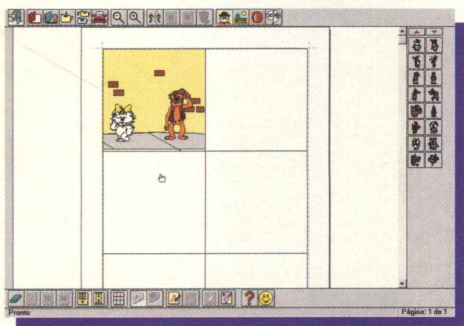
Após ter escolhido a personagem, você poderá escolher um dos objetos, para compor seu Gibi. Para fazer isso, clique sobre o botão Objetos. Os objetos serão carregados no mesmo gabarito à direita da tela. Para selecionar um objeto, clique sobre ele no gabarito, e depois clique o mouse no local da página desejado para colar o objeto no gibi.

Após ter escolhido o objeto, você poderá escolher um dos balões de diálogos,

para compor seu gibi. Para escolher um balão, clique sobre o botão Diálogos. Os Balões de Diálogos serão carregados no gabarito à direita da tela. Para selecionar um Balão de Diálogo, clique sobre ele no gabarito, e depois clique o mouse no local da página desejado para colar o balão no gibi. Você poderá colocar textos dentro dos Balões de Diálogos simplesmente clicando com o mouse duas vezes dentro do balão.

Você também pode inserir Títulos em seus gibis. Criando um título, você dará efeitos especiais aos seus trabalhos, colocando um texto em qualquer posição da tela e em qualquer ângulo desejado. Digite o texto a ser inserido, e escolha o botão Fontes para alterar tamanho, cor, estilo e efeitos do texto digitado. Escolha o grau em que o texto será colocado na tela.

Invente mil e uma histórias com a turma da TV Colosso



## INSTALAÇÃO

Escolha a opção número 4 do programa navegador, Softwares Completos. Dê dois cliques sobre o ícone de **TV Colosso** e em seguida no botão **INSTALAR**. Siga os procedimentos de instalação. Para abrir o programa no Windows 95 vá em **INICIAR/PROGRAMAS/REVISTINHA 1.0/REVISTINHA**. No Windows 3.X abra o grupo de programas **Revistinha 1.0** e clique no ícone **Revistinha**.

### TIPO

Software para Criação de Gibi

### EQUIPTO MÍNIMO

386 DX, 8 MB de RAM, Placa de Som, Mouse, Impressora Matricial, Jato de Tinta ou Laser.

### SISTEMA OPERAC.

Windows 3.X ou superior

### DISTRIBUIÇÃO

Programa Completo

### MODO

Roda direto do CD

### NÍVEL

Fácil

### PRODUTOR

Micropower

### ENDEREÇO

micropw@dglnet.com.br

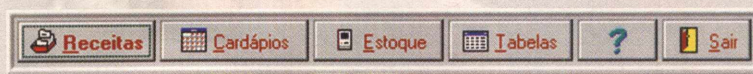
# COOK BOOK

## Seu livro de receitas dentro do computador



O Cook Book é um Livro de Receitas dinâmico que permite a elaboração de cardápios e o controle do seu estoque de congelados (ou ainda de produtos em geral). Além disto, o programa já vem com 997 receitas e, nesta versão completa, permite a inclusão e edição de suas próprias Receitas.

Cook Book não possui ilustrações, mas tem o principal: a possibilidade de você substituir recortes de receitas e aquele velho livrinho que você herdou do seu "mestre" de culinária. Salve a vida dos "Pilotos de Fogão" e garanta ordem na cozinha!



### Seu livro de receitas no PC

Na janela Principal acione o botão Receitas. Selecione o tipo de receita desejada no campo Tipo. Caso deseje visualizar todo o conteúdo opte por Todas. Para voltar à janela principal, acione o botão Voltar.

Se quiser ver os cardápios vá até a janela principal e acione o botão Cardápios. Informe o nome, período ou dia do evento no campo Evento. Acione o botão Novo para Registrar um novo evento e depois digite o Nome, Período ou Dia do Evento.

Você pode selecionar a refeição: Café-da-Manhã, Lanche da Manhã, Almoço, Lanche da Tarde, Jantar, Ceia ou Evento Ocasional. Selecione o tipo de receita no campo Tipo. Caso já saiba o nome da receita opte pelo campo Localizar. Clique sobre a Receita Selecionada e acione o botão Incluir Receita. Selecione uma nova refeição e receita e retome o processo. Caso queira excluir alguma receita do cardápio, clique sobre a receita e acione o botão Excluir Receita (-). Para editá-la ou incluir uma nova receita selecione o botão correspondente na barra de ferramentas da tela receitas. Seu cardápio pode ser impresso completo com as receitas correspondentes ou apenas na forma de menu, bastando selecionar ou não a opção Imprimir Receita no lado inferior direito da tela, acionando em seguida o botão Imprimir Cardápio.

Para gerenciar o estoque, na janela principal acione o botão Estoque. Insira as informações relativas ao alimento a ser

congelado, preenchendo os seguintes campos: Produto, Entrada, Validade, Peso/Volume, Quantidade

Para retirar ou acrescentar itens, selecione o item e indique a quantidade a ser manuseada no campo Quantidade (abaixo do botão Voltar) e acione o botão Retirar ou Acrescentar.

Para imprimir etiquetas para colar nos volumes, selecione o item e indique quantas etiquetas deseja imprimir no campo Quantidade e acione o botão Etiquetas. (Etiqueta padrão: 25.4 mm X 66.7 mm).

Para editar o nome do evento ou local de estoque, acione o botão Tabelas, na janela principal. Selecione a pasta desejada (Evento ou Locais de Estoque) e a forma de leitura (classificar por ordem de cadastramento ou alfabética). Na barra inferior acione os botões desejados para Incluir, Excluir, Alterar, Confirmar ou Cancelar o Registro. Para voltar à janela principal acione o botão Voltar.

### Instalação

Clique no botão de número 4 (**Softwares Completos**). Dê dois cliques sobre o ícone **Cook Book** e em seguida em no botão **INSTALA**. Siga os procedimentos de instalação. Para abrir o programa vá em **INICIAR/ PROGRAMAS/ BIGMAX/ COOK BOOK**.

*Programa já vem com 997 receitas, permitindo que você inclua suas próprias receitas*

#### TIPO

Livro Eletrônico de Receitas

#### EQUIPETO MÍNIMO

486 DX2 100 MHz, 8 MB de RAM, monitor SVGA, Drive de CD-ROM 4X

#### SISTEMA OPERAC.

Windows 95

#### DISTRIBUIÇÃO

Programa Completo

#### MODO

Instalar

#### NÍVEL

Médio

#### PRODUTOR

Max CD / FC Support & Sistem

#### ENDEREÇO

(011) 7295-2095  
(011) 867-8714



000+ Professional photos from more than 40 countries

Best Value

Keep It Simple

# World Photo

Over 3,000 professional, royalty-free images from around the world and the power of xRes SE!

Aztech

Mais de 3000 Fotografias Profissionais ao redor do mundo, mais de 40 países! Totalmente Royalty-Free!

Pacote com 6CD-ROMs 19mil Cliparts 5mil fontes Backgrounds 3mil Cliparts clássicos HiJaak Pro

OVER 27,000 GRAPHIC ITEMS ON CD-ROM

19,000 Clip art drawings

5,000 Fonts

3,000 Images, Illustrations and Abstract & Graphic Backgrounds

Kudo Image Browser

Keep It Simple

# PagePizzazz

Emphasize and enhance any document with clip art, images, photos and fonts.

Aztech

Office Solutions from Companies You Trust

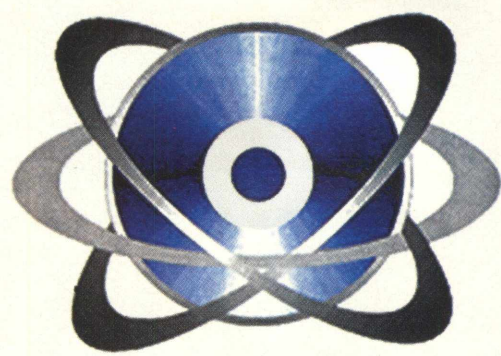
CLARIS XEROX

6 Full-Version Titles on CD ROM

- Claris Organizer™
- Claris Em@iler™
- Xerox TextBridge™
- ClarisWorks™ Small Business Templates
- ClarisWorks™ Home Productivity Templates
- Produktum Clipart
- Kudo Catalog Reader™

# Office

Mac OS Essentials™



**TOMORROW**  
A CASA DO CD-ROM

<http://www.tomorrow.com.br>  
0800-140400

A complete set of easy-to-use tools to create multimedia presentations, interactive games and storybooks - wherever your imagination can go!

6 titles on CD-ROM

- Macromedia Authorware SE™ v.3.5
- Watermarks & Ghosted Backgrounds Vol. 1, II & III
- Music Works I & II Sound Files
- Wizard for Sound Pro
- Buttons & Bars
- Kudo Image Browser™

# Media

Mac OS Essentials™

CD-ROM TITLES

Harvard Graphics

Keep It Simple

# Sales RepTools

The essential sales tools to open doors, make the pitch, keep track of clients & close the deal!

Aztech

Ferramentas de vendas essenciais para abrir portas, manter contatos e fechar negócios

Crie de forma simples milhares de cartas, panfletos, relatórios e muito mais!

7 TITLES ON CD-ROM

Pressworks

Announcements

Classic Clipart III

Watermarks I

Conversion Artist

Kudo Image Browser™

Multimedia Encyclopaedia

Keep It Simple

# Publishing

Easily create newsletters, flyers, reports and more!

Aztech

*Extra deseja a todos um*

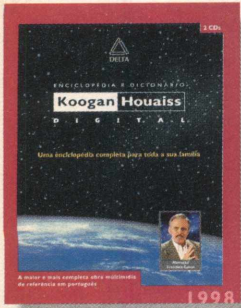
# Feliz

*Enciclopédia Delta*

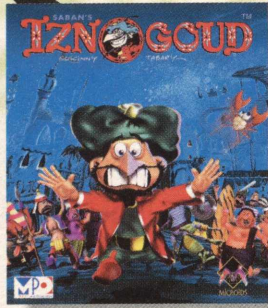
*Iznogoud*

*Making Faces*

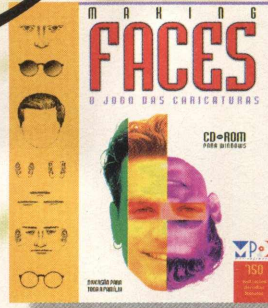
*International Rally Super EF 2000*



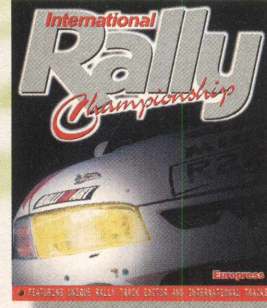
À vista R\$ **69,00**



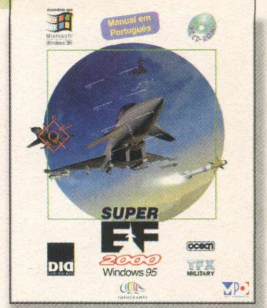
À vista R\$ **49,00**



À vista R\$ **54,00**



À vista R\$ **58,00**



À vista R\$ **54,00**

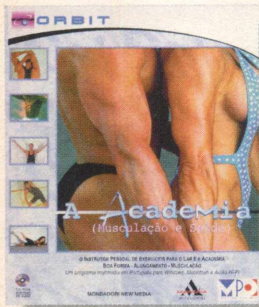
*Academia*

*Interior / Garden 3d Designer*

*Paraisos Ecológicos*

*Power Rangers*

*Pod*



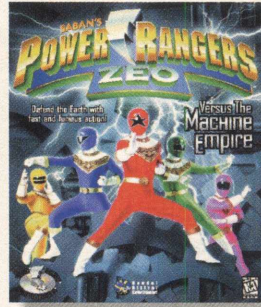
À vista R\$ **48,00**



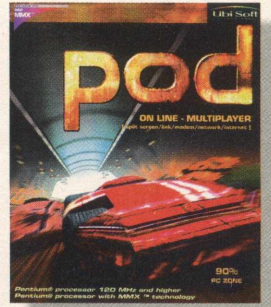
À vista R\$ **42,00** cada



À vista R\$ **48,00**



À vista R\$ **48,00**



À vista R\$ **52,00**

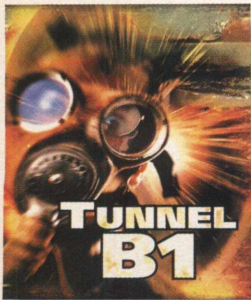
*Tunnel B1*

*Mundo Teen*

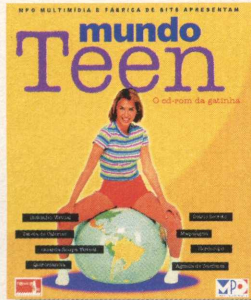
*Cookie*

*Language Labs Inglês / Espanhol*

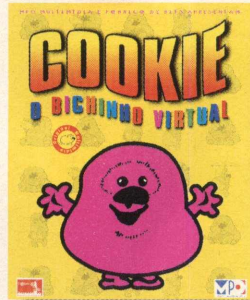
*Cães em Multimídia*



À vista R\$ **54,00**



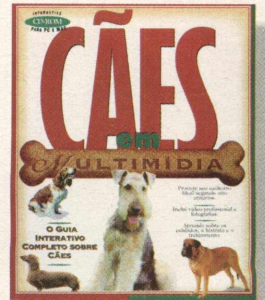
À vista R\$ **49,00**



À vista R\$ **28,00**



À vista R\$ **42,00** cada



À vista R\$ **48,00**

- Anhanguera (011) 838-1300
- Aricanduva (011) 6102-9111
- Brigadeiro (011) 289-9866
- Guarapiranga (011) 522-8444
- João Dias (011) 247-7933
- São Carlos (016) 271-0844

# Extra!

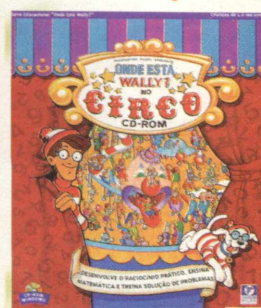
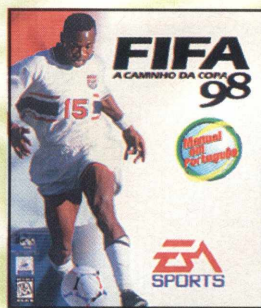
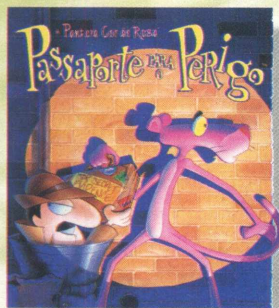
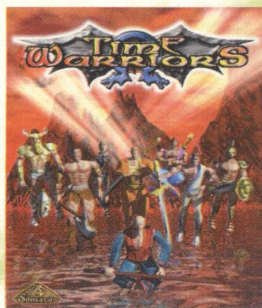
Time Warriors

Lanterna cor de rosa

Fifa 98

Need for Speed

Wally



À vista R\$ **54,00**

À vista R\$ **48,00**

À vista R\$ **54,00**

À vista R\$ **54,00**

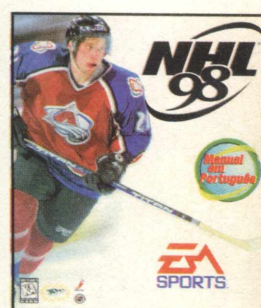
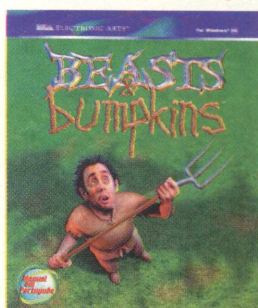
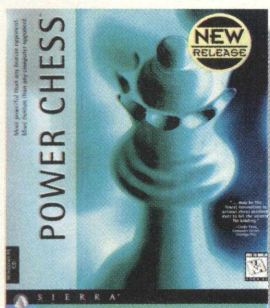
À vista R\$ **48,00**

Matemática Fantástica

Power Chess

Hunter Killer Beasts & Bumpkins

Nhl



À vista R\$ **54,00**

À vista R\$ **54,00**

À vista R\$ **54,00**

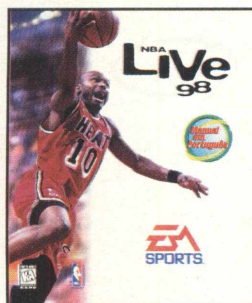
À vista R\$ **54,00**

À vista R\$ **54,00**

Queima de Arquivo

Nba Live 98

A evolução em Hipermercados



**extra**  
HIPERMERCADOS

À vista R\$ **54,00**

À vista R\$ **54,00**

Com

# Max Mail 2.0

## Nova versão permite o controle de seus contatos comerciais ou pessoais

O MaxMail versão 2.0 é um Software criado especialmente para o cadastro de mala direta. Permite o controle de seus contatos comerciais ou pessoais com informações abrangentes, inclusive com campo para observações. Seu sistema de filtros garante a seleção para impressão de etiquetas ou envelopes de forma dinâmica e simples. Nesta nova versão apresenta recursos mais amplos de impressão e busca/filtragem de dados. Pode ser usado como uma agenda de contatos em qualquer situação.

Sua apresentação é simples mas bastante funcional. Para quem vai utilizá-lo pela primeira vez, talvez encontre alguma dificuldade em acertar a personalização das etiquetas, mas isto é ponto comum em softwares deste gênero. Esta nova versão atendeu às sugestões de diversos leitores que utilizaram o primeiro MaxMail, portanto garante o objetivo de atender principalmente aos usuários comerciais.

### Utilizando o Max Mail

Se você já possui a última versão do MaxMail, faça a importação do seu Banco de Dados para esta nova versão. Faça antes de mais nada, um back up de seu atual MaxMail. Para tanto, crie uma pasta (MaxMBack) e copie todo o conteúdo do MaxMail anterior para ele.

Agora você pode executar o arquivo **IMPORTA.EXE**. Na tela de importação, localize os diretórios da versão anterior e da atual, clicando sobre a pasta. Clique sobre o botão **IMPORTA**. Observe que este botão, bem como a seleção da versão atual, não ficam habilitados enquanto você não selecionar corretamente a versão anterior. Aguarde o processo concluir a importação.

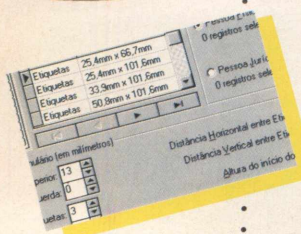
Não faça interrupções neste processo. Se o processo travar, pode ser que exista algum registro corrompido. Neste caso, aborte o sistema (CTRL ALT DEL) e restaure seu back up (copie os arquivos do MaxMBack com extensões MB, DB, PX, XG, YG, VAL para sua pasta do MaxMail anterior). Na tela principal você tem as pastas Pessoa Física, Pessoa Jurídica, Lista e Impressão.

**FICHA DE PESSOA FÍSICA E PESSOA JURÍDICA** são as telas para entrada de dados de Contatos Pessoais e Profissionais. Você deverá preencher os campos de acordo com as informações de observações para comentários gerais. O Código é gerado automaticamente e não pode ser alterado. A lista de Categorias pode ser alterada simplesmente digitando a nova Categoria (no máximo 20 posições). O botão de impressão, imprime todas as fichas de Pessoa Física que estejam disponíveis para consulta.

**LISTA** do Cadastro pode exibir as informações de Pessoa Física ou Pessoa Jurídica. Aqui também podem ser feitas inclusões ou alterações de dados. No campo Lista é determinado qual cadastro será exibido (Pessoa Física ou Pessoa

## INSTALAÇÃO

Clique no botão **4 (Softwares Completos)**, dê dois cliques sobre o ícone **Max Mail 2** e em seguida clique no botão **INSTALAR**. Siga os procedimentos do programa de instalação. Para abrir o programa no Windows 95 vá em **INICIAR/PROGRAMAS/ BIGMAX/ MAXMAIL V 2.0**. Se você for usuário de Windows 3.X abra o grupo de programas **BIGMAX** e clique no ícone **Max Mail**.



Jurídica). As informações contidas na lista são as mesmas das fichas bem como campo de observações para comentários gerais. Para imprimir acione o botão de impressão.

Na **IMPRESSÃO** o MaxMail v2.0 utiliza as rotinas de Configuração de Impressoras do próprio Windows. Isto significa que, para um resultado adequado, sua impressora deverá ter sido instalada conforme as instruções do fabricante. Para impressão das fichas ou listagem de Pessoa Física ou Jurídica, pode-se utilizar qualquer tipo de papel suportado pela sua impressora.

No caso das etiquetas foram utilizados, para desenvolvimento, formulários de etiquetas no tamanho A4. Na Pasta de Impressão você tem o botão **ALTERA LAYOUT** e pode ajustar os formulários de impressão para endereçamento (Etiquetas ou Envelopes) para apenas uma impressão ou definitivamente. Os valores exibidos são expressos em milímetros e serão considerados no momento da impressão. Estes valores podem ser alterados conforme a necessidade, admitindo apenas valores inteiros. O botão Altera Layout, quando está

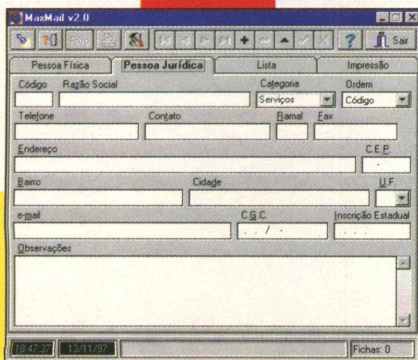
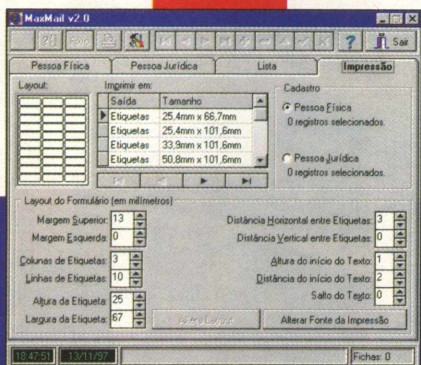
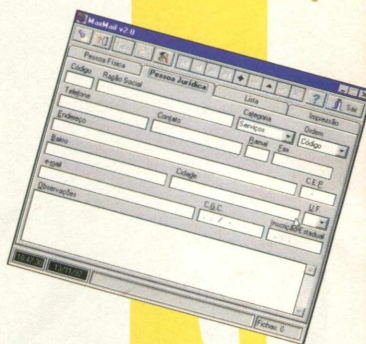
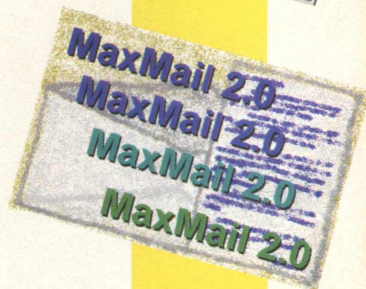
habilitado, indica que o Layout original foi alterado. Se for pressionado, modificará o Layout atual permanentemente, caso contrário, os valores serão utilizados enquanto não for selecionado outro Layout.

Na tela principal o primeiro botão de ferramentas é o da **BUSCA**. Primeiramente deve-se escolher qual o cadastro onde será feita a busca. Defina qual a informação a ser buscada e então surgirá um campo para que ela seja digitada.

O segundo e terceiro botões são utilizados para a filtragem de dados. O **FILTRO** permite isolar uma parte da base de dados através de uma característica comum. Para trabalharmos com um filtro, defina-o. Será exibida a janela Filtro que solicitará o critério de filtragem de Pessoa Física e Pessoa Jurídica separadamente. Excetuando-se Categoria, que deve ser indicada apenas uma por vez, os demais critérios adotam o conceito "de - até", onde são informados, respectivamente, os limites inferior e superior de seleção de dados. O botão Filtro estará habilitado apenas quando houver um filtro definido, ou seja, existe um critério de seleção para Pessoa Física, Jurídica ou ambos. Caso não exista ao menos um critério, não será possível ativá-lo.

O quarto e quinto botões tratam da impressão e configuração de impressora respectivamente. O botão Imprimir da barra de ferramentas é sensível à tela do sistema, ou seja, imprimirá o que está sendo visto na tela. Para imprimir Fichas, é necessário estar visualizando-as e então solicitar a impressão. Serão impressas duas fichas por página. No caso das Listagens, apenas algumas informações são impressas. Quando estamos na página Impressão, estaremos nos preparando para imprimir dados de endereçamento, de acordo com o Layout selecionado de etiquetas ou envelopes. Nesta página, é necessário definir se a origem dos dados é de Pessoa Física ou Jurídica. Pode-se imprimir apenas dados de uma origem por vez. Em qualquer modalidade de impressão (fichas, listas, etiquetas ou envelopes), os dados serão impressos conforme a condição do Filtro. Para imprimir informações de apenas um indivíduo, monte um filtro que, quando ativado, selecione apenas a informação desejada.

Movimente-se com a tecla TAB entre os campos e acione F1 para ajuda quando precisar.



**TIPO**  
**Agenda para mala direta**  
**EQUIPTO MÍNIMO**  
 486 DX 2 - 66 MHz, 16 MB de RAM, monitor VGA  
**SISTEMA OPERAC.**  
 Windows 3.X/ Win 95  
**DISTRIBUIÇÃO**  
 Freeware ou Programa Completo  
**MODO**  
 Instala  
**NÍVEL**  
 Médio  
**PRODUTOR**  
 Max CD  
**ENDEREÇO**  
 (011) 7295-2095  
 e-mail:  
 bigmax@bigmax.com

Agora está mais fácil fazer a escolha de um hotel

# Hotel ROM

O Hotel-ROM Guia de Hotéis Seleccionados do Brasil 1997, é o primeiro guia brasileiro em CD-ROM dedicado exclusivamente aos meios de hospedagem do Brasil. O Hotel-ROM oferece acesso aos dados de endereçamento, informações de características dos estabelecimentos e fotos. Tudo isto, em tempo real, com rapidez, imagens em tamanhos "full screen", com a possibilidade de imprimir os dados selecionados.

Neste software estão hotéis selecionados de todo o Brasil, com fotos e dados detalhados, incluindo: diárias, cenário geográfico, vista, tipo de hotel, itens disponíveis nos apartamentos, no setor esportivo e salas de convenções.

**Lazer:** Com o guia eletrônico o usuário pode selecionar o hotel de sua preferência no local de sua escolha.

O usuário poderá efetuar a escolha de um hotel por dois caminhos:

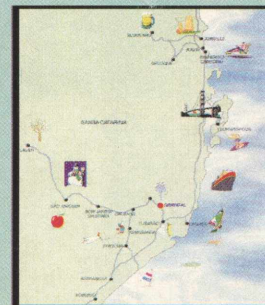
Busca Geográfica - uma forma simples e direta para encontrar um hotel ideal. A partir do mapa do Brasil é possível escolher o Estado, depois escolher uma cidade e chegar a uma listagem dos meios de hospedagem lá disponíveis.

Outro caminho é a tela Pesquisa, onde são apresentadas várias alternativas que podem ser combinadas entre si, como por exemplo: cidade, tipo de hotel e faixa de preço. Se o resultado trazer muitas alternativas, o usuário pode incluir outros critérios e ir refinando ainda mais sua pesquisa até localizar o hotel ideal.

**Turismo:** As agências de viagem poderão ter no guia Hotel-ROM uma ferramenta de vendas e promoção para apresentar ao cliente, de forma rápida e fácil, imagens dos hotéis e detalhes a respeito dos serviços por eles oferecidos.

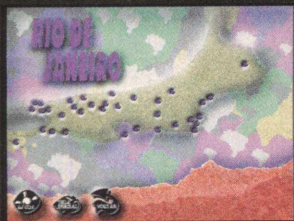
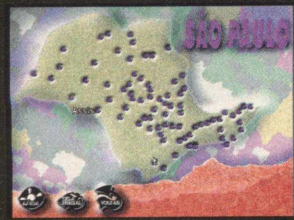
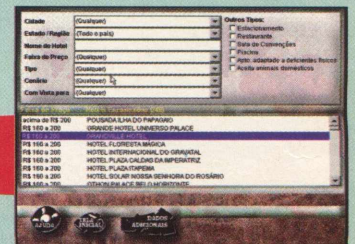
**Negócios:** Nas empresas, o guia Hotel-ROM simplifica o trabalho dos coordenadores de eventos: é muito prático acessar os dados e localizar o lugar ideal para treinamentos e convenções.

O Hotel-ROM é o primeiro guia que traz informações sobre hotéis que possuem instalações para deficientes físicos, resultado de uma parceria de colaboração com a ADD - Associação Desportiva para Deficientes, (o produto traz estampado na caixa o selo ADD). Assim, parte da renda obtida de cada CD completo comercializado é destinado à essa associação, que se empenha no desenvolvimento esportivo para atletas deficientes. O Site da ADD com informações sobre suas atividades é [www.cybermind.com.br/add](http://www.cybermind.com.br/add).



## Rodando o CD

Clique na opção 1 (Demos Nacionais) e em seguida dê dois cliques no ícone HotelRom. Em seguida clique sobre o botão Instalar para ver esta versão demo.



### TIPO

Catálogo de Hotéis

### EQUIPTO MÍNIMO

Pentium 90, 8 MB RAM, CD-ROM 2X, Monitor SVGA 256 cores (mínimo)

### SISTEMA OPERAC.

Windows 95

### DISTRIBUIÇÃO

Demo

### MODO

Roda pelo CD

### NÍVEL

Fácil

### PRODUTOR

Cybermind

### ENDEREÇO

[www.cybermind.com.br](http://www.cybermind.com.br)

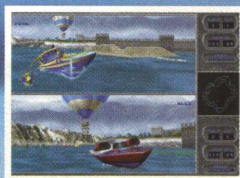
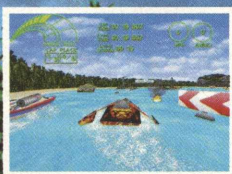
DESIGNED FOR

Intel  
MMX™

RODA EM MICRO COM PROCESSADORES PENTIUM E PENTIUM MMX

# SPEEDBOAT™ Attack

## O DESAFIO DEFINITIVO !



- 10 diferentes pistas • Corridas a luz do dia, à noite ou com neblina • 5 diferentes barcos com características diferentes • modos de jogo Arcade, Championship e contra o tempo • modo Combate com canhões e mísseis teleguiados • aceita MMX e aceleradoras 3D • 6 jogadores via rede local (LAN), ou 2 jogadores com tela dividida.



WINDOWS 95  
PC CD-ROM

**MPO**  
mpo-multimedia  
www.mpo.com.br

**LIGUE JÁ E CONVERSE COM A GENTE**  
**011-3675-3766**

**Criterion**  
Studios

**TELSTAR**  
Multimedia Studios

# Pintando o sete com



Crianças vão curtir este livro de pinturas, nos moldes das revistas de colorir

Volume 1

Você pode imprimir os desenhos para colorir-los depois

InCores é um livro de pintura eletrônico desenvolvido especialmente para crianças, com a finalidade de desenvolver o interesse infantil pelos computadores. De maneira simples e intuitiva a criança pinta as cores de um desenho, da mesma forma que faz com revistas de colorir comuns.

Apesar de realmente ser simples de manusear, não permite um resultado profissional na pintura, visto que possui pincéis operados através do mouse que não acertam os detalhes da figura. É preciso não ser exigente com o resultado.

## Pintando

Na Tela Principal, selecione um dos pincéis, observando que quanto mais grosso o pincel, mais grossa será a linha colorida do desenho. Se clicar sobre a borracha, todas as cores do desenho se apagarão e ele voltará a ser preto e branco. O Lápis-Borracha muda a cor da tinta para branco, permitindo que você apague pequenos erros.

Clicando sobre cada cor mostrada na paleta de cores, muda-se a cor da tinta a ser usada no desenho. Se você clicar sobre o Balde de Tinta, verá que as cores da paleta mudam. São 15 conjuntos de cores. Os sinais de + (mais) ou - (menos) mudam o desenho a ser colorido. Neste Demo só há 3.

Clicando em Ler, será aberto um desenho já colorido e gravado anteriormente pelo usuário. Para salvar o desenho colorido, clique em Gravar. O InCores permite a impressão do desenho - colorido ou não - bastando clicar sobre a Impressorinha (Imprimir). Para sair clique no canto inferior direito onde há uma mão. Para Ajuda clique no canto superior esquerdo sobre a interrogação.

## INSTALAÇÃO

Clique no botão 1 (Demos Nacionais), dê dois cliques no ícone **InCores** e em seguida no botão **INSTALAR**. Siga os procedimentos de instalação. Para abrir o programa no Windows 95, vá em **INICIAR/ PROGRAMAS/ INCORES VOL1/ INCORES (VOL1)**. No Windows 3.x abra o grupo de programas **INCORES VOL1** e clique sobre o ícone **INCORES (VOL1)**.



**TIPO**  
Livro de Pinturas

**EQUIPTO MÍNIMO**  
486 DX-2 66 MHz,  
8 MB, monitor SVGA

**SISTEMA OPERAC.**  
Windows 3.X, Win 95

**DISTRIBUIÇÃO**  
Shareware

**MODO**  
Instala

**NÍVEL**  
Fácil

**PRODUTOR**  
Publika

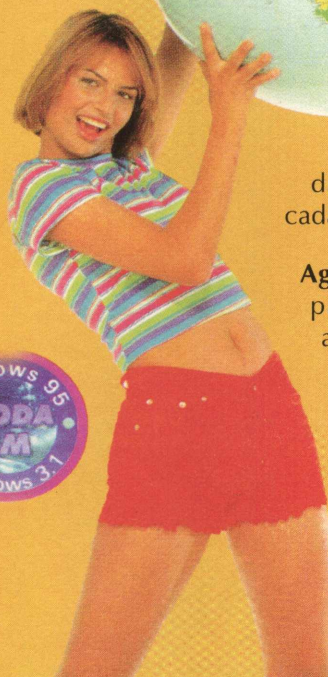
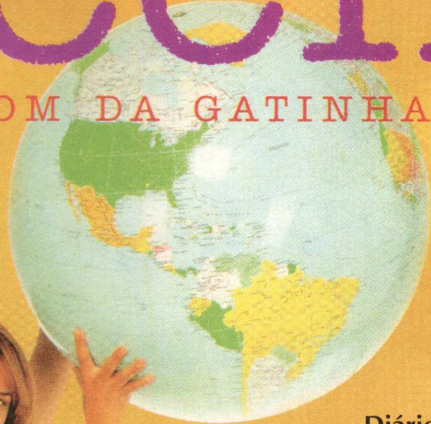
**ENDEREÇO**  
www.publika.com



Ei gatinhas...

# Mundo Teen

O CD-ROM DA GATINHA



Do quarto ainda se pode "entrar no espelho", para uma viagem de auto-conhecimento e misticismo, através de: **Testes, Quiromancia, Horóscopo Chinês, Horóscopo**

A versão completa de Mundo Teen permite múltiplas instalações, possibilitando que irmãs possam manter em separado informações pessoais como diários e agendas telefônicas, usando o mesmo computador e o mesmo CD-ROM.

*chega só para vocês !!!!*

O CD-ROM Mundo Teen, lançamento da MPO Multimídia, é um verdadeiro microcosmo, com todos os elementos importantes da vida das pré-adolescentes e adolescentes. Não é à toa que a navegação principal ocorre a partir do cenário central desta fase da existência: o quarto. Nele, que tem a entrada resguardada por senha, encontram-se objetos indispensáveis. Você vai poder conhecer o programa, mas muitas áreas não estarão habilitadas. Veja o que o CD Mundo Teen apresenta:

**Diário:** Tem início em 1970 e termina em 2035. Permite realizar buscas por palavras ou datas, colar adesivos, enviar mensagens secretas e cadastrar e consultar aniversários dos amigos.

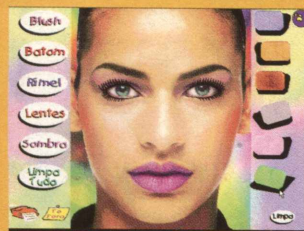
**Agenda telefônica:** Com espaço ilimitado, traz recursos para cadastramentos de endereços, registros de aniversários, que também aparecerão no diário, pesquisa por nome de pessoa, rua ou número de telefone e impressão.

**Bicho Virtual:** Mais, que os convencionais "bicho de chaveiro". Construído com imagens de desenho animado, tem recursos multimídia para manifestar fome, carência e tudo mais o que compõe a sofisticada "vida digital". Esta opção não está disponível nesta versão.

**Calculadora Multimídia:** Com quatro operações, usa o recurso de multimídia para facilitar os cálculos. Tente dividir por zero.

A partir do quarto, as meninas tem acesso à outros ambientes. No banheiro, a usuária encontra um verdadeiro arsenal para cuidar do seu corpo:

- Tabela Interativa de Calorias
- Maquiagem Virtual
- Guarda Roupas Virtual
- Assistente de Malas de Viagem
- Conversor de Medidas



## RODANDO

Para rodar o demo de Mundo Teen, escolha a opção **1 (Demos Nacionais)**, com um clique. Na próxima tela clique duas vezes sobre o ícone de **Mundo Teen** e depois no botão **RODAR**. Você verá a abertura do programa e estará pronto para navegar no demo.

**TIPO**  
Atividades para Teenagers

**EQUIPTO MÍNIMO**  
Pentium 90, 8MB RAM, CD-ROM 2X, Monitor SVGA 256 cores (mínimo)

**SISTEMA OPERAC.**  
Windows 95

**DISTRIBUIÇÃO**  
Demo

**MODOS**  
Roda pelo CD

**NÍVEL**  
Fácil

**PRODUTOR**  
MPO Multimídia

**ENDEREÇO**  
www.mpo.com.br

# Aprenda inglês com English Works Multimídia

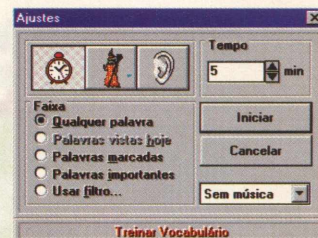
# ENGLISH

Programa mostra tabelas com gírias americanas, erros ortográficos, palavras essenciais e muito mais

# WORKS

English Works Multimídia é uma ferramenta muito dinâmica de tradução, que foge do convencional, pois disponibiliza sinônimos, expressões e rimas. Apresenta tabelas super especiais com gírias americanas, erros ortográficos, palavras essenciais, entre outras.

Este tradutor é muito dinâmico, fácil de usar e ajuda muito no aprendizado. Só deixa a dever aos usuários do Office 97 que têm a versão Word 8.0, pois não é compatível para ficar disponível junto ao Editor. Também não configura o som neste caso, não disponibilizando os exercícios fonéticos.



## Usando o programa

Na Tela Principal, selecione o Dicionário Português-Inglês ou Inglês-Português no Menu Arquivo (ou clique sobre a bandeira do Brasil ou dos EUA). Selecione um dos registros listados e você terá a sua Categoria (expressão, substantivo, verbo, adjetivo, etc) e o significado (traduzido). Acionando o Botão **SINÔNIMOS**, você terá o resultado em uma lista com a respectiva tradução.

Para transferir palavras ou frases de outro aplicativo, use o recurso copiar e no MicroPower acione o botão **COLAR**. Para visualizar ilustrações correspondentes à palavra traduzida, acione o botão **DICIONÁRIO DE ILUSTRAÇÕES**.

Abra o **POLYGLOT** na Tela Principal, ou através do Menu-Especial. Ele lhe dá a tradução simultânea da palavra selecionada em Português, Inglês, Francês, Italiano, Alemão e Espanhol. Clique antes na bandeirinha correspondente à palavra a ser digitada. Você também pode abrir a janela de Sinônimos acionando seu botão. Basta digitar a palavra desejada. Se quiser adicionar palavras ao seu Dicionário, vá

ao Menu - Editar - Dicionário de Usuário e incluir o novo registro.

Para localizar Rimas de uma determinada palavra, vá ao Menu - Dicionário - Rimas. Se você quer aprender "brincando", veja algumas opções no Menu - Treinamento. Experimente "Associação de Figuras". Arraste e solte a resposta em cada figura e acompanhe seu desempenho de 0 a 100%. No menu Tabelas, você vai encontrar tabelas de palavras essenciais, formas gramaticais, verbos irregulares e muito mais.

Experimente o MicroPower Translator no Menu **INICIAR/ PROGRAMS/ MICROPOWER ENGLISH WORKS/ MICROPOWER ENGLISH WORKS/ TRANSLATOR**. Translator é uma ferramenta para tradução de textos e palavras que pode funcionar de dois modos: sozinho ou em conjunto com o Microsoft Word for Windows.

Mas é junto com o Microsoft Word que Translator se torna mais prático e eficaz. Você poderá traduzir textos inteiros no Word ou então obter sinônimos para palavras de seu texto

## INSTALAÇÃO

Clique no botão 1 (**Demos Nacionais**), dê dois cliques sobre o ícone **English Works** e em seguida no botão **INSTALAR**. Siga as orientações do programa de instalação. Para abrir o demo vá em **INICIAR/PROGRAMAS/ MICROPOWER ENGLISH WORKS/ MICROPOWER ENGLISH WORKS MULTIMÍDIA**, no Windows 95. Os usuários de Windows 3.X devem abrir o grupo de programas **MICROPOWER ENGLISH WORKS** e clique no ícone **MICROPOWER ENGLISH WORKS MULTIMÍDIA**.

com o toque de uma tecla. Pressionando F7 sobre qualquer palavra de seu texto no Word, você terá automaticamente suas possíveis traduções, e pressionando F8, você terá os sinônimos e sentidos de tal palavra. A janela do Translator fica sempre acima de todas as outras, o que facilita o acesso à janela bem como a leitura e obtenção de traduções.

**IMPORTANTE:** se você estiver usando a versão em inglês do Microsoft Windows, algumas das janelas e diálogos do Translator poderão apresentar mensagens em inglês, pois utilizam comandos internos do Windows. Translator é composto de dois dicionários principais: o Português-Inglês e o Inglês-Português.



Quando você executa o Translator, ele carrega automaticamente o dicionário Inglês-Português, mas você pode trocar de dicionário a qualquer momento:

- Aperte uma das duas bandeiras no alto da janela usando o mouse. A bandeira do Brasil aciona o dicionário Português/Inglês e a bandeira Americana, o dicionário Inglês/Português, ou

- Pressione a tecla F2 para acionar o dicionário Português-Inglês e F3 para acionar o dicionário Inglês-Português (você deve pressionar estas teclas quando estiver na janela do Translator e não na janela do Word). Importante: esta seleção de dicionário, vale também para o módulo de sinônimos do Translator.

Você traduz palavras no Translator digitando a palavra que você quer traduzir na área de texto e pressionando Enter. Para traduzir uma palavra estando no Microsoft Word pressione a tecla F7 sobre a palavra a ser traduzida ou selecione o comando Traduzir no menu Utilitários (Tools na versão inglês) do Word.

## OBSERVAÇÕES IMPORTANTES:

**A** - Para o correto funcionamento do software, seu Windows deverá estar configurado com o Layout de Teclado US-INTERNACIONAL. Verifique o item na seção Internacional do Painel de Controle do Windows.

**B** - Instalação das macros do Translator para o Microsoft Word: O Programa de instalação do English Works Multimídia tentará encontrar o Microsoft Word no seu computador. Se ele não for encontrado, mas você o tiver Word instalado, terá que instalar o Translator manualmente, basta abrir o arquivo "tradinsp.dot" (para Word 2.0 ou 6.0) ou o arquivo "trap7.dot" (para Word 7.0) no Microsoft Word (esse arquivo está no diretório onde você instalou o English Works Multimídia). Feito isso, as macros serão instaladas automaticamente. OBS: o Translator do English Works Multimídia não é compatível com o Microsoft Word 8.0 (que acompanha o Office 97). Somente o English Works 97 pode ser utilizado com esta versão do Word.

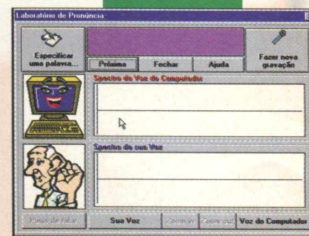
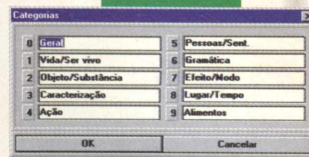
**C** -Erro: "Threed.vbx is out-of date"

Se este erro ocorrer, você deve ter instalado um programa que forçou a instalação de um arquivo Threed.vbx mais antigo que o do English Works Multimídia. Apague o arquivo "Threed.vbx" do diretório \Windows\System e/ou \Windows e reinstale este arquivo através do seguinte comando no DOS, colocando no drive de CD-ROM o disco do English Works Multimídia: c:\windows\copy d:\mpstp\threed.vbx

Ambos os programas, English Works Multimídia e o programa que instalou a versão antiga do Threed.vbx irão funcionar corretamente. Isto é válido não só para o Threed.vbx, como para outros arquivos que causem o erro out-of-date.

**D** -Para executar o Translator sozinho (sem estar trabalhando em conjunto com o Word), dê dois cliques no ícone do Translator no gerenciador de programas.

**E** - Para executar o Translator em conjunto com o Word você deve pressionar a tecla F7 ou F8 dentro do Word sobre a palavra que deseja traduzir. Se o Translator ainda não estiver executando, Word perguntará a você se deseja iniciar a aplicação Translator. Responda Sim e a janela do Translator surgirá.



**TIPO**

**Tradutor**

**EQUIPO MÍNIMO**

486 DX 2 66 MHz,  
8 MB de RAM,  
monitor VGA

**SISTEMA OPERAC.**

Windows 3.X / Win 95

**DISTRIBUIÇÃO**

Shareware (30 dias de uso)

**MODO**

Instala

**NÍVEL**

Fácil

**PRODUTOR**

Micro Power

**ENDEREÇO**

micropower@  
micropower.com.br

Deixamos a modéstia de lado para informar:



**SFI**

**SÃO PAULO JÁ DECIDIU.  
PLUGOU NO LUGAR CERTO.**

**O MAIS CRIATIVO,  
SIMPÁTICO E BADALADO  
PROVEDOR DE SÃO PAULO.**

**AGORA TAMBÉM O  
MAIOR EM TAMANHO.**



**STI**  
SÃO PAULO JÁ DECIDIU.  
PLUGOU NO LUGAR CERTO.



**Plano 100 HORAS de  
Internet/mês por R\$ 33,95**

O STI sempre foi um provedor cheio de qualidades. Não é à toa que em 4 anos de vida, deixou de ser um simples provedor de pequeno porte para se tornar hoje o maior provedor de acesso de São Paulo. A vida de provedor pequeno não era fácil, sempre concorrendo com empresas de maior poder econômico. Para nos diferenciar da concorrência, usamos de um artifício simples: o algo mais. O algo mais no plano de assinatura, na política de preços, na comunicação, no atendimento e, principalmente, no espírito: o mais democrático entre os provedores. É por isso tudo que São Paulo já decidiu. Plugou no lugar certo. Plugou no STI. O maior provedor de São Paulo.

**Faça sua assinatura:**

Online: (011) 884-2446  
Telephone: (011) 7283-7772  
<http://www.sti.com.br>

**STI**  
SÃO PAULO JÁ DECIDIU.  
PLUGOU NO LUGAR CERTO.

\* Acesso fácil e rápido \* KIT de instalação gratuito \* 5 horas grátis para o novo usuário



VEJA O QUE VOCÊ ENCONTRA A MAIS  
NO CD BIG 14

## CATÁLOGO

Clicando no botão Catálogo, no menu principal do programa navegador, você poderá ver todas as edições das revistas BIGMAX E SUPER CD-ROM, com fotos das capas, dos CDs e informações sobre o conteúdo de cada edição.

Clicando no botão INFO, você é orientado de como fazer para enviar sua dúvida, sugestão para a revista, bem como saber como fazer para adquirir números anteriores, através da Soft-Mail. O botão Saída o levará para o menu principal do programa navegador



## FONTES

Dentro do CD-ROM BIG 14, dentro da pasta Fontes, você encontrará 500 fontes acentuadas no formato True Type. Você pode utilizar o programa Mister CD-ROM Fonts para visualizar e instalar estas fontes. A matéria está na página 10.

Para facilitar o acesso a esses arquivos, seu caminho é X:\FONTES\ACENTUADA (lembre-se que a letra X representa sua unidade de CD-ROM, o que quer dizer que esta não é a letra da unidade. A maioria dos equipamentos domésticos utilizam a letra D)

## CLIPARTS

Na pasta Cliparts (D:\ ) você vai encontrar mais de 1600 cliparts com motivos natalinos. Estas imagens podem ser usadas para você colocar de fundo em sua área de trabalho, ilustrar seus trabalhos ou mesmo para fazer seus próprios cartões de Natal. Para saber como aplicar as imagens em trabalhos, papéis de parede, veja a vídeo ajuda referente a esse assunto.

Clique no botão 2 (Cesta de Natal 2ª Parte). Para ver as pastas em que estão as imagens, clique no ícone Windows Explorer, você verá três pastas:

Diversos - com 250 imagens no formato TIF

Molduras - com 1155 imagens no formato TIF

Natal - com 211 arquivos nos formatos TIF e QuickTime Picture



## SBT ON LINE

Você está recebendo o kit de acesso do SBT On Line. Este programa não fornece horas grátis na Internet. O kit traz o navegador da Microsoft Internet Explorer 3.0 e 3.2, além do Eudora Light. No programa navegador escolha o botão 3, clique duas vezes no ícone SBT On Line e em seguida no botão INSTALAR. O programa de instalação é auto explicativo e apresenta quatro opções: Windows 95, Windows 3.X, Macintosh e Institucional Bradesco. Instalando este programa, toda vez que você entrar na Internet o fará pela página do SBT, mas para se associar ao provedor, terá que se cadastrar nele e concordar com as cláusulas contratuais.

## HOT LINKS

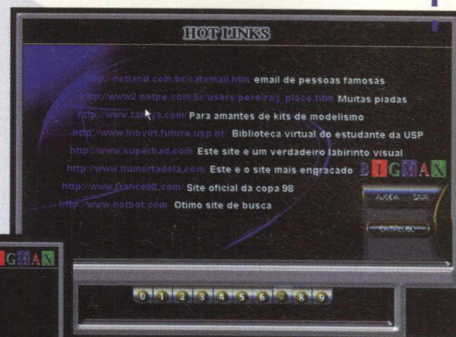
Sites realmente "quentes"

A Internet é um mundo repleto de informações. Às vezes, fica difícil encontrar a informação que agente quer. Clicando no botão 7, no menu principal do programa navegador, você verá uma lista de sites quentes na Internet.

## VÍDEO AJUDA

Clicando no botão 9 (Vídeo Ajuda) no programa navegador, você vai acessar um vídeo que ensina passo a passo como fazer para:

- Trocar seus ícones
  - Trocar seus cursores
  - Trocar seu papel de parede
  - Trocar os sons de seus eventos
  - Trocar as fontes de seus ícones
- Para acessar o vídeo dê dois cliques no assunto de sua preferência

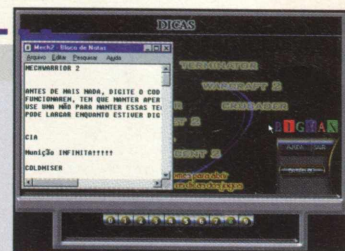


## DICAS

Agora vai ficar mais fácil chegar ao fim dos jogos para PC

Todos concordamos que os jogos para computador estão cada vez mais sofisticados, complexos e chegar até o fim deles é realmente uma tarefa quase impossível. Na seção dicas que está no programa navegador, você poderá obter informações preciosas para facilitar seu desempenho em diversos jogos que estão no mercado. Estas informações podem ser uma dica, um password ou mesmo uma trapaça, que lhe dê poderes especiais, invencibilidade e muito mais.

Para ter acesso a esse "tesouro" de informação, clique no botão 8 na tela principal do programa navegador. Depois é só clicar uma vez sobre o nome do jogo que está na tela. Será aberto o bloco de notas com o texto, que você poderá colar no Word ou imprimir.



## ÚTEIS

Dentro do CD-ROM BIGMAX 14, na área Úteis, você vai encontrar diversos programas com as mais diferentes funções, que mais cedo ou mais tarde, vai precisar. Veja o que cada um destes programas faz:

**DIRECT X 3.0 e 5.0:** É uma plataforma da Microsoft criada para melhorar a execução e o desempenho de games, tornando-os mais reais, rápidos e estáveis. Em alguns jogos de nossa revista haverá a necessidade da instalação deste programa, como no caso do game Jedi Knight.

**VIRUSCAN (Windows 3.X e Win 95):** Antivírus que detecta se existem vírus em seu disco rígido ou nos discos flexíveis. Se o programa encontrar algum vírus, ele o elimina, evitando que você tenha seu trabalho no computador prejudicado. O McAfee é atualizado mensalmente na revista BIGMAX e você poderá ter a certeza de estar instalando uma versão que reconhecerá novos vírus.

**QUICK TIME (Windows 3.X e Win 95):** Este programa torna possível a utilização de vídeos do tipo MOV, em formato Quick Time Mov. Muitos jogos pedem o Quick Time, quando usam sequências de vídeo neste formato.

**VÍDEO FOR WINDOWS (Windows 3.x):** Também permite que o usuário possa utilizar vídeos no formato AVI, em seu PC.

**WINZIP 6.3:** Poderoso compressor de arquivos com o novo recurso de multidisco.

Para instalar estes programas basta clicar no ícone **INSTALAR**, de seu programa navegador e seguir as orientações do programa.

# SHATTERED STEEL

## UMA ALUGI

*Entre no sombrio*

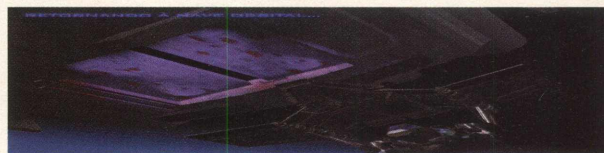
Eduardo Magalhães

Prepare-se para uma batalha mortal entre robôs. Você estará na base estelar Hydra IV...encarnará o mercenário interplanetário Scout e pilotará o Planet Runner, em missões de vida e de morte.

Seu Planet Runner é uma nave capaz de andar sobre a superfície dos planetas em que terá que desempenhar sua missão. Fique tranquilo...por enquanto. Dentro da base estelar você receberá todas as instruções para cumprir seu objetivo. Você também poderá armar seu Runner, conhecer os inimigos e quando estiver pronto, iniciar a batalha.

Assim é Shattered Steel um "jogaço" da Interplay, que **BIGMAX** traz nesta edição. A riqueza de detalhes dos cenários, dos mundos são espetaculares e para completar, os sons e a trilha sonora dão o tom sombrio ao jogo.

Outra grande vantagem deste jogo é que suas missões estão transcritas para o Português, embora a locução seja em Inglês. Os cenários da base também está em nossa língua. Encha-se de coragem, você vai precisar ter nervos de aço para esta confronto final.



*SUA NAVE É  
CAPAZ DE  
ANDAR SOBRE A  
SUPERFÍCIE DE  
PLANETAS  
ONDE TERÁ QUE  
DESEMPENHAR  
AS MISSÕES*

### INSTALAÇÃO

Existem quatro tipos de instalação:

- 1) Instalação Menor: 36 MB. Mantém as telas, arquivos de missões e filmes no CD-ROM. A desvantagem será o carregamento das GUIs (Interface Gráfica do Usuário), missões e filmes, que será vagaroso.
- 2) Instalação Média: 56 MB. Mantém os arquivos de missões e filmes no CD-ROM. A desvantagem desta instalação será o carregamento vagaroso das missões e dos filmes.
- 3) Instalação Maior: 120 MB. Mantém os filmes no CD-ROM. Esta instalação será mais lenta ao carregar filmes
- 4) Instalação Maciça: 345 MB. Tudo é colocado no disco rígido, mas requer que o CD esteja no drive.

Shattered Steel é um jogo para DOS. Faremos sua instalação pelo Windows. Coloque o CD na unidade de CD-ROM. O programa se auto reproduzirá e uma tela perguntará o tipo de instalação que deseja: English ou Português. Siga as instruções de acordo com a configuração de seu equipamento. Escolha o drive de destino sugerido pelo programa: **C:\INTERPLAY\SSTEEL**. Para abrir o programa vá em **INICIAR\PROGRAMAS\SHATTERED STEEL\SHATTERED STEEL**.





# NANTE BATALHA ENTRE ROBÔS

*Apocalíptico mundo dominado por máquinas e andróides*



## MUDANDO A CONFIGURAÇÃO

Se em algum momento você desejar alterar a configuração de sua placa de som, poderá fazê-lo pelo DOS ou a partir do Windows. Para isto, digite SND na linha de comando do DOS e aperte ENTER ou execute o arquivo com o nome SOUNDSET a partir do diretório principal do Shattered Steel. No Windows vá em INICIAR/PROGRAMAS/SHATTERED STEEL/SOUND SETUP e siga as instruções do programa de configuração para fazer as alterações.

## EQUIPAMENTO MÍNIMO

IBM PC 486, 66 MHz, 8 MB de RAM, CD-ROM 2X, placa de som SoundBlaster ou compatível. Para utilizar o padrão áudio de 16 bits, é requerido 16 MB de RAM, no mínimo. Mouse compatível com Microsoft. O jogo também suporta uma variedade de controles. O jogo é para DOS e Windows 95.

## AVISO

Foi dada uma atenção especial para assegurar que o jogo é totalmente compatível com o Windows.

Certifique-se de ter instalado o SCITECH (um aplicativo que serve para adaptar os recursos de vídeo do DOS para Windows) executando-o em D:\SCITECH\SETUP.EXE. Lembre-se que a letra D representa sua unidade de CD-ROM. Esta letra é usada na maioria dos equipamentos doméstico.

## CONHECENDO A BASE ESTELAR

Você começa o jogo do lado de fora da porta que leva ao Espaçoporto. Se você encontrar dificuldade para sair de uma tela, simplesmente aperte ESC. Para encontrar os vários pontos da tela que lhe permitem mover-se de um lugar para outro, mova o cursor ao redor da tela e uma mensagem em forma de texto aparecerá quando encontrar uma área ativa. Veja as opções deste menu:

- A porta da frente a você leva às arenas de combate para multi jogadores
- O corredor mais distante à direita leva a área de treinamento, em que os controles padrão podem ser revistos
- O corredor à sua esquerda o coloca em uma campanha solo

Ainda nessa seção existem dois importantes painéis: Opções e Gráficos & Realismo. Eles também podem ser acessados na tela principal do holograma.

## PAINEL DE OPÇÕES

Este painel permite configurar o som, alterar controles e acesso à tela de configuração dos controles, que permite ao jogador personalizar o teclado e controle exatamente da forma que deseja usar.

As opções de som têm escolhas auto-explicativas. Lembre-se que ligando uma opção, você vai precisar de mais memória e processamento do seu PC. Se verificar que sua máquina está muito lenta, pode desligar algumas destas opções para melhorar a velocidade do jogo.

A seção interme-diária é composta pelos

GRÁFICOS  
ESPETACULARES  
E SONS  
REALÍSTICOS  
DÃO UM  
TOM  
SINISTRO AO  
JOGO



### TIPO

Ação

### EQUIPAMENTO MÍNIMO

486, 66MHz, 8 MB RAM, CD-ROM 2X, SoundBlaster ou compatível

### SISTEMA OPERAC.

Windows 95

### DISTRIBUIÇÃO

Software Completo

### MODO

Instala

### NÍVEL

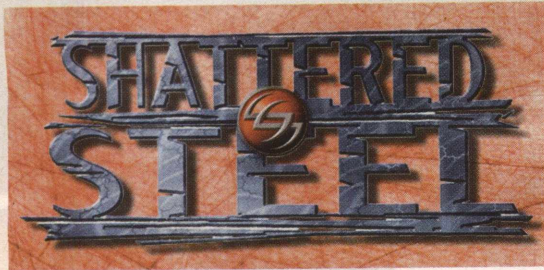
Médio

### PRODUTOR

Interplay

### ENDEREÇO

[www.Interplay.com](http://www.Interplay.com)



controles de volume de som e música.

Na seção inferior estão as opções de controle. Você poderá escolher entre os principais tipos de controles. Sugerimos que você veja o arquivo

README.TXT no diretório do jogo Shattered Steel para uma lista atualizada dos controles suportados. Use o cursor do mouse para selecionar o comando a ser alterado. Ao selecionar um local, você irá apagar o comando anterior. Tudo o que você tem a fazer é pressionar a tecla que deseja usar e ela será colocada automaticamente no lugar. Quando terminar clique no botão de saída para retornar à tela de opções.

## PAINEL DE GRÁFICOS E REALISMO

Este painel permite personalizar a luminosidade, texturas e realismo gráfico para uma melhor jogabilidade não importando a velocidade da máquina em que você deseja jogar.

Você pode corrigir o Gamma, que altera a luminosidade da tela em monitores em que o jogo fique muito escuro. As opções do jogo incluem ligar Munição Ilimitada e Invulnerabilidade. Se deixar estas opções em On e completar uma missão, não avançará no jogo, pois você só evolui na história se jogar as missões sem usar estas opções.

Os Danos por Fragmentos ocorrem a partir da explosão de um edifício, outro Planet Runner ou alien. Se esta opção estiver habilitada e você estiver próximo a algo que exploda, será danificado.

Se você colocar o Controle de Cabeça em desligado (Off), não poderá mover totalmente a cabeça do Runner.

A Auto Mira faz com que o computador mire automaticamente na direção vertical. Jogadores mais acostumados alegam que isto pode ser restritivo, pois você perde temporariamente o controle da sua cabeça enquanto a mira é feita.

Seção de treinamento: Aqui é apenas um sumário de várias configurações padrão de controles através do teclado.

Iniciando uma campanha solo: Atravessando estes arcos você iniciará o jogo no modo de campanha solo (para apenas um jogador).

Jogo entre vários jogadores: Ao entrar nesta porta, você iniciará o procedimento de log-in (ligação) para o modo de multi-jogadores.

## INICIANDO UMA MISSÃO SOLO

Ao começar uma missão, você é lançado da base Estelar Hydra IV em um Corvete. Você é afastado para a Sala Criogênica e colocado em sono profundo. Enquanto isso, serão implantadas em você informações táticas e o briefing da missão.

O computador de batalha do Corvete o instrui em relação a suas missões. Após chegar ao local de sua missão, o computador da nave se comunica com o sistema regional da companhia e receberá ordens diretas para retransmitir a você. Dependendo da complexidade da missão, o

briefing pode ser de algumas linhas ou dossiês razoavelmente elaborados.

A maioria das informações importantes e instruções para as missões estão no Holoprojetor. Uma vez acessado, você poderá ver as missões disponíveis, suas instruções ou rever informações da inteligência sobre aliados e inimigos.

O tubo de transporte permite acessar a sala criogênica. Você pode salvar e carregar jogos. Há uma escotilha de lançamentos (Exit/Return to Space Station) na câmara principal da nave que é acessada quando você é sacado da missão.

## PRONTO PARA A BATALHA

Para avançar no jogo em uma campanha solo é relativamente simples. Você pode ir direto para a missão clicando na área ativa, mas poderá saber mais sobre o inimigo.

Clique na tela do holoprojetor (Holoprojector) para ver as informações detalhadas sobre o planeta, instruções da inteligência e das missões. Ative a visão do planeta para ver as missões atualmente ativas. As setas no topo da tela rotacionam o planeta. As setas vermelhas fazem com que você veja as missões ativas.

Depois de escolher a missão, informe-se sobre suas consequências clicando no painel de instruções (Mission Briefing). Isto ativará uma visão simplificada do planeta e mostrará os pontos importantes da missão. A qualquer momento você poderá ver o texto de instruções clicando no painel de instruções da missão (Briefing Summary).

Você poderá ver as instruções da inteligência (Intelligence) para saber mais sobre seus aliados e inimigos.

## SELECIONANDO E ARMANDO SEU RUNNER

A câmara de armamento contém o chassis de seu Runner e todos os armamentos conectados. Escolha o tipo de arma ou equipamento que deseja carregar clicando no painel correto ou clicando, no Runner, no local da arma que você substituir.

Pegue a arma usada na estante à direita, clicando-a com o mouse. Segure o botão esquerdo do mouse o mova a arma para a posição correta do Runner, demarcada por um retângulo na cor verde. Solte o botão do mouse para soltar a arma no local.

Existem quatro categorias principais de armas e itens que você pode carregar em sua nave. A primeira são as Armas Primárias e vai

usá-las na maior parte do tempo e incluem lasers e metralhadoras, além de outras.

Existem dois tipos de armas secundárias. As armas secundárias de lançamentos de projéteis incluem morteiros de longo alcance. Há também os mísseis e foguetes que podem ser teleguiados, mini-foguetes e outras armas de destruição de massa.

O último tipo de categoria de itens encontrados na sala de armazenamento são os geradores de escudo e reatores de força. O escudo é um item quase que essencial para as missões do Runner. Durante o jogo você poderá conseguir Runner adicionais que você poderá manter em sua nave. Use as setas para circular entre os vários chassis disponíveis. Cada Runner está equipado com as armas que você colocou por último.

Ao armar sua nave leve em consideração uma série de fatores como o peso das armas, capacidade de carregamento, taxa de velocidade, peso da nave, número de armas carregadas, diferentes Runners, armas e armamentos.

## PRONTO PARA A AÇÃO

Agora chegou a hora de entrar em ação. Para manobrar seu Runner os controles padrão de teclado para movimentação são as setas ou o teclado numérico. O joystick também fará movimentos similares.

Sua nave pode virar a cabeça e o dorso de forma independente quando estiverem em movimento. Esta é considerada um manobra avançada e uma vez dominada pode ser extremamente eficiente para eliminar inimigos, ao mesmo tempo em que evita danos.

Existe uma variedade de esquemas e controles que permitem girar sua cabeça, teclas A e D. Para levantar ou abaixar a cabeça as teclas são W e S.

Você tem duas opções para atirar nos alvos. Você pode elevar ou abaixar a cabeça usando um dos muitos esquemas de controles disponíveis, ou pode ligar a auto mira, que permite que o computador mire por você. Este controle pode ser achado no painel de Gráficos & Realismo. A tecla padrão para ligar e desligar a auto mira é a X. A auto mira geralmente funciona bem para quem está iniciando no jogo.

## SUAS ARMAS

As armas primárias são seus cavalos de batalha e você a usa mais. As secundárias são usadas em circunstâncias mais seletivas. Pressionando ENTER, dispara as armas primárias e barra de espaço as armas secundárias. Você pode circular através das armas secundárias usando Shift da direita, se tiver mais de uma.

Se você estiver utilizando o mouse, o botão da esquerda dispara as armas primárias, o botão direito as armas secundárias e a barra de espaço circula entre as secundárias. Cada joystick tem uma configuração geral. O gatilho dispara sua arma primária e as secundárias são disparadas e alternadas usando botões alternativos.

Valiosas informações adicionais para destruir inimigos incluem o uso da Retícula da Mira. Ela é invocada pela tecla

T. Você também pode circular através dos alvos usando a tecla N. A retícula de mira é útil para a visualização dos inimigos, principalmente no uso dos mísseis teleguiados.

Durante os combates vai descobrir que determinados inimigos são facilmente destruídos com algumas armas específicas. Descubra certos acessórios em um inimigo que parecem ser mais fracos que em outros.

Você verá no ato da tela informações, em forma de texto, dizendo o que deve ser feito ou mesmo se a missão chegou ao fim. As informações são claras e uma vez completada volte para a base estelar para uma nova missão. Se durante a missão você esqueceu os objetivos, acione a tecla F5, que mostrará o que deve ser feito.

Algumas armas estão espalhadas no campo de batalha, muito comum nos jogos com mais de um participante ou no modo Anarquia (Anarchy). Elas são identificadas por sua imagem ou texto que é colocado acima delas. Para pegar a arma passe por cima dela e a informação referente à ela aparecerá no MFD #3. Para recolher a arma, tudo o que você tem que fazer é pegar a arma e apertar o botão de tiro correspondente a categoria da arma que você quer substituir. A arma será colocada na primeira posição vazia.

## GERENCIANDO A FORÇA DO RUNNER

Você também pode gerenciar a força de um Runner. Sua nave tem três tipos de força: bateria das armas, gerador de escudos e o motor. Durante uma batalha você pode alternar as forças destas categorias para melhores performances em





momentos críticos. Você também pode sobrecarregar o reator para retirar mais forças do que é permitido, mas lembre-se de fazer isso somente em situações de crise, pois o uso contínuo de sua máquina nestas condições irá aquecer demais o núcleo do reator e provocar um desligamento automático parcial de 80 % da capacidade do Runner. A nave funcionará normalmente, mas com uma fração de sua habilidade original. Os níveis de força podem ser alterados utilizando as seguintes teclas:

	<u>Armas</u>	<u>Escudos</u>	<u>Motor</u>
<u>Aumento</u>	INSERT	HOME	PAGE UP
<u>Diminuição</u>	DELETE	END	PAGE DOWN

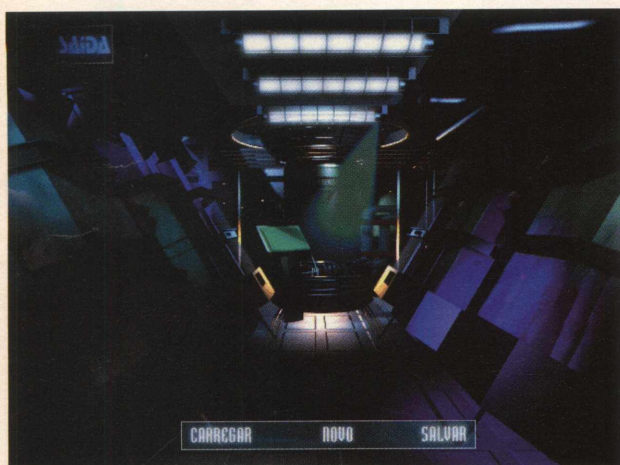
## RADAR

Para saber onde está indo olhe a combinação do radar MFD (Display de Multi Funções) que fica acima à direita na tela do mapa. Seu terceiro MFD, normalmente o padrão, mostra a tela do radar. Você pode alternar os três conteúdos entre os três conteúdos diferentes do MFD com F6, F7 e F8.

Esta tela do radar contém uma série de informação que o ajudarão a completar a missão. Veja a variedade de pontos coloridos, eles representam alvos em potenciais e aliados. Note o V verde brilhante, ele representa seu campo visual e a bússola por baixo dele é sua orientação.

Sua nave é representada pelo centro da tela do radar e a parte de baixo de seu corpo está sempre apontando para a parte de cima do MFD. Conforme você gira a cabeça o V verde o acompanha. Quando o V está apontado direto à frente, seu dorso e cabeça estão alinhados. Para alinhar automaticamente sua cabeça e o dorso, aperte a tecla C. A bússola indica para que direção suas pernas e dorso estão apontados. Quando você vai para frente, se move na direção indicada pela bússola e não na direção que sua cabeça está virada.

Pressione F4 para ver um mapa da missão e use as setas de movimento, para mover-se ao redor do mapa, ampliar ou não sua visão. Oriente-se pela bússola que aparece no mapa.



## JOGANDO EM REDE

Após iniciar um jogo em rede (Network Control) será solicitada sua assinatura (com até nove caracteres) e será usada na listagem do número de mortes, informações de lançamento, conversas em vários lugares.

Depois de ter se conectado em um registro de jogo, você deve escolher o tipo de jogo que quer jogar. Suas opções incluem:

**Jogo em Rede (Network Game):** Requerem um protocolo de rede IPX rodando em todas as máquinas que quiserem participar do jogo

**Jogos Via Modem (Modem Game):** Você pode escolher discar ou responder uma chamada de seu oponente. Ainda é possível alterar as opções de discagem, inicialização e portas seriais selecionado.

**Ligação Direta Serial (Direct Serial Link):** Requer um cabo null modem conectado a dois computadores. As configurações das portas seriais podem ser mudadas no menu Opções (Options)

Você tem uma série de jogos que pode disputar com vários jogadores:

**Anarquia (Anarchy):** Cada jogador joga por si mesmo e contra cada um dos outros jogadores. Quem conseguir o maior número de inimigos derrubados é o vencedor.

**Equipe:** Jogo no modo Anarquia com várias equipes, com até 16 equipes independentes.

**CO-OP: Lanios 3 -** Os jogadores podem se juntar e trabalhar para completar as missões normais do jogo.

**CO-OP: Equipe (Team) Lanios 3 -** Duas equipes para os jogadores se associarem em humanos contra aliens.

**CO-OP: Equipe (Team) Competição Tática (Tactical Competition) -** Permite que os jogadores disputem qualquer uma das 20 missões - especialmente desenhadas para equipes em competição. Para vencer, deve-se completar os objetivos da missão da sua equipe.

# VOCÊ PODE FAZER



**LANÇAMENTOS**

**CD-ROM+Catálogo**

**R\$ 29,90**  
cada

**Mister CD-ROM**

# 15.500 CLIPARTS VOL. 01

ANIMAIS  
BANDEIRAS  
COMIDA  
HISTÓRIA  
LUGARES  
MAPAS  
OBJETOS  
PESSOAS  
PLANTAS  
PLACAS  
RELIGIOSOS  
E MUITO MAIS...

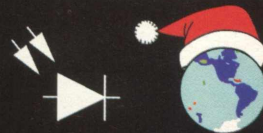
CD-ROM e Catálogo Impresso

com programa de visualização e instalação em PORTUGUÊS

**SEU CARTÃO DE VISITA**

endereço  
cidade  
cep - LUF  
tel: 744-4155  
fax: 441-9837

SEU NOME  
Gerente



**Mister CD-ROM**

# 15.500 CLIPARTS VOL. 02

ANIMAIS  
BANDEIRAS  
COMIDA  
HISTÓRIA  
LUGARES  
MAPAS  
OBJETOS  
PESSOAS  
PLANTAS  
PLACAS  
RELIGIOSOS  
E MUITO MAIS...

CD-ROM e Catálogo Impresso

com programa de visualização e instalação em PORTUGUÊS

**Mister CD-ROM**

# Mister Fontes 8100

AaBbCcDdEeFfGgHhIiJjKkLlMm  
AaBbCcDdEeFfGgHhIiJjKkLlMm  
AaBbCcDdEeFfGgHhIiJjKkLlMm  
AaBbCcDdEeFfGgHhIiJjKkLlMm  
AaBbCcDdEeFfGgHhIiJjKkLlMm  
AaBbCcDdEeFfGgHhIiJjKkLlMm  
AaBbCcDdEeFfGgHhIiJjKkLlMm  
AaBbCcDdEeFfGgHhIiJjKkLlMm

CD-ROM e Catálogo Impresso

com programa de visualização e instalação em PORTUGUÊS

## CLIPARTS - FOTOS - LETRAS - DESENHOS

formatos: **WMF, JPG e PCX**

CARTÕES - CONVITES - DIPLOMAS - CARTAZES - CARTAS - FOLHETOS

FAX - MEMORANDOS - PROJEÇÕES - MALA DIRETA - ANÚNCIOS - DESIGN

**VOCÊ ENCONTRA NAS LOJAS:**

CAPITAL (011): READY 214-3371, CASA DO SOFT 6966-8209, M.C.GROW 218-4443, COMPANY EXPRESS 294-2422, EASY HELP 218-2297, EMPÓRIO PAULISTA 9-3098, TIME 6952-1374, PEIXINHO DOURADO 822-3312, - ABC (011): YES COMPUTER 453-3029, C&D ROOM 716-8982 - CAMPINAS (019): MICRO HOME 230-7351  
 LARE (019): ALFASYGNUS 873-7447 - AMPARO (019): AHEAD INF. 870-3263 - SÃO J.CAMPOS (012): LIV. MULTILIVROS 323-3648, FRANÇA (016): ALL TIME 721-3932  
 BATÉ (012): RX INFORMÁTICA 232-3331 - PINDAMONHANGABA (012): CMS & PERSONAL INFORMATICA 242-2470 - GUARUJA (013): NEW SHOP 234-6550  
 CONTAGEM (031): ALICOMP 351-9092 - MG VARGINHA (035): SUPER MICRO 222-1231 - RJ CAPITAL (021): CIÊNCIA MODERNA 262-5723  
 NOVA IGUAÇU (021): CACHE INFORMÁTICA 768-2896 RJ VOLTA REDONDA (024): JOB 348-1576 - PR CURITIBA (041): HOME COMPUTER SHOP ITALIA 232-2527  
 TAJAI (047): BIT LIFE 348-6765 - RS PORTO ALEGRE (051): DIGIMER 221-7599, DUAL COMPUTER 346-1329  
 SANTA MARIA (055): A C S INFORMÁTICA 222-6379 - CE FORTALEZA (085): TUDO HARDWARE 226-1736  
 CAMPINA GRANDE (083): MEGAMOUSE 322-6059 - DF BRASÍLIA (061): COMPUTSTORE 347-3232  
 BRESÍLIA (086): SUPRIFORMS 223-0995 - RO CACOAL (069): ALTERNATIVA 441-5145  
 ARACAJU (079): ALPHA REPRES. 224-8610  
 TODA REDE KALUNGA E NAS PRINCIPAIS LOJAS DE INFORMÁTICA E PAPELARIAS DA SUA CIDADE.

[www.ravenbrasil.com](http://www.ravenbrasil.com)

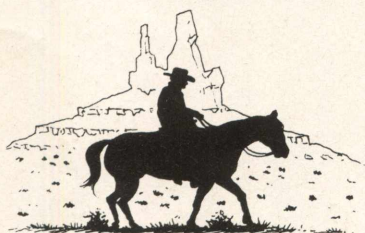
**(011) 744-4155**

**REVENDAS**

# ALONE IN THE DARK 3™

## SOLUÇÃO COMPLETA DO JOGO DA EDIÇÃO 13

*Aqui está o passo a passo as dicas para você desvendar os mistérios de Alone In The Dark - Ghosts in Town. Tente descobrir sozinho quais são os caminhos que levam à solução do enigma de Slaughter Gulch. Mas se precisar de uma ajuda, aqui está a BIGMAX para dar uma "mãozinha".*



Entre na cidade, atravessando a ponte. Não se preocupe com o fantasma que aparecerá atrás de você. Um outro fantasma vai jogar uma dinamite no momento em que você estiver passando pela ponte. Você não poderá fazer nada e será jogado para frente de um Saloon. Pegue a lata de gasolina que está no lado de fora do Saloon. Entre no salão e pegue a chave que está em uma das mesas, o chocalho no balcão, o óleo que está no canto da sala. Utilize o galão de gás no projetor e veja a apresentação. Pegue a caixa de fósforos no pequeno quarto perto da escada.

Ande por detrás do balcão do bar e deixe o fantasma atirar em você, ele não poderá acertá-lo. Examine a estante do bar e pegue a bebida alcoólica, a garrafa e o frasco. Arremesse a garrafa, pegue a ficha e coloque-a no piano. Veja a letra de música e depois pegue um lampião. Empurre o chifre esquerdo do touro para abrir um alçapão. Atire no fantasma que aparecerá de dentro do alçapão. Pegue todos os itens do personagem morto (uma carta de baralho e a bala de ouro). Desça pelo alçapão. Pegue o lampião e acenda-o utilizando o óleo, o fósforo e o lampião. Pegue a bengala no alçapão, leia o pôster e abra a porta do barril esquerdo utilizando a bengala. Use o chocalho para espantar as cobras.

Entre no barril e suba a escada. Você estará em uma

cela e deverá matar um fantasma armado lutando com ele. Pegue a pedra e use a bengala para pegar a chave que está perto das grades da cela. Mate o fantasma novamente e depois atire a pedra. Pegue o amuleto. Use a chave para abrir a grade. Explore a prisão, ofereça a bebida alcoólica para o bêbado e pegue o frasco.

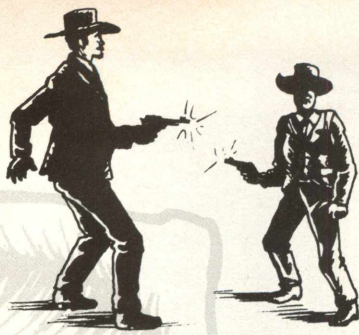
Entre pela outra porta (use o amuleto índio quando for pisar na estrela) e vire à esquerda. Vasculhe a mesa, pegue a estrela de xerife e as balas para a Winchester. Use a chave na estante cheia de armas, procure e pegue a Winchester. Leia os pôsteres e vá para o outro quarto. Lá, abra a lareira e atire no fortão que vai sair dali. Saia e continue pelo corredor.

Na outra sala, empurre o armário e deixe-o em frente à porta de madeira. Abra o armário, pegue a escopeta e suba pela escada de corda. Pegue o chicote, a placa de aço e o cinto de balas. Corra para pegar a corda voodoo quando a luz vermelha não estiver acesa. Continue caminhando e quando se deparar com o mal encarado, use o chicote para conseguir o saco de moedas de ouro. Utilize a bala de ouro e atire no homem com a Winchester. Depois pegue o saco de escorpiões.

Volte até a porta de ferro e atire com qualquer arma para abri-la. Quando entrar, use o lampião. Utilize a corda voodoo para poder respirar, jogue o saco de escorpiões no alçapão e empurre a alavanca. Vasculhe o alçapão e pegue a banana dinamite e o pedaço de carne.

Volte para os corredores e mate os dois





bandidos. Entre na sala pequena e pegue a metralhadora, o frasco e o pavio atrás do barril. Desvie dos tiros que virão da pequena abertura da porta. Use o pavio e coloque a banana de dinamite na rachadura da parede perto do barril. Use a caixa de fósforo e saia rápido da sala.

Depois da explosão, volte, passe pela abertura da parede e pise na pedra com o desenho de uma flecha. Ande pelos corredores até encarar um cara armado. Mate-o, vire à esquerda e coloque a estrela de xerife na engrenagem. Para ativá-la, use o chicote. Entre pela porta que se abriu, pegue o frasco e as balas para Winchester na tábua. Tome distância e saia correndo para pular. Leia o mapa na parede do corredor e acenda os lampiões utilizando a caixa de fósforos (apenas um deles surtirá efeito).

Entre pela porta que se abriu e apanhe a página de instruções. Utilize a carne no relógio cuco, pegue a ficha e o cabide no canto da tela. Pegue o frasco perto do quadro e caminhe através dele. Vasculhe as estátuas na cama até encontrar uma flecha. Depois coloque-a no cupido. Explore a penteadeira e encontre a bala 30/30. Pegue também o disparador e a pérola. Empurre o espelho e ache a chave. Volte para o corredor através do quadro e pegue o anel. Utilize o diamante na estátua do dragão e consiga as balas de Winchester. Pegue o frasco, o manual de instruções e o diário. Vá para a varanda e ande para a direita até que atirem em você. Ponha o cabide no chão e espere que o homem caia. Empurre a madeira para poder passar, entre no quarto e vasculhe a mesa. Pegue a chave, o obturador e o flash. Volte para o corredor de dentro da casa. Use o disparador. Use o obturador para ativar o flash. Use a chave na porta perto da janela, entre e vá para o círculo no chão ao lado da estante. Use o flash para matar a criatura. Utilize a ficha no piano, veja a apresentação, e depois atire no alvo. Vasculhe a estante e pegue o frasco, o bastão de guerra. Desça pelo alçapão e prepare o lampião (usando óleo e fósforos). Corra até a porta do outro lado da caverna para fugir dos morcegos. Pule pelas pilastras até encontrar o indígena e use o bastão de guerra para tirá-lo

do caminho. Pegue a caixa de cartuchos e a pequena chave. Continue pulando pelas pilastras. A última não vai se erguer, então use o amuleto indígena.

Já na sala, mate o homem que vai aparecer e pegue o frasco. Mate o outro fantasma armado e pegue a cartola e a chave. Use a chave na porta à direita. Vasculhe as estantes de livros até encontrar o livro em branco, o manual do relógio e o livro trancado. Use a chave pequena para abri-lo. Leia também o livro das tradições. Procure o relógio de bolso na estátua no final da estante. Vá até a mesa e pegue a placa de impressão. Acenda a vela da mesa com fósforos e leia o livro em branco ficando perto da vela. Use a placa de impressão no espelho perto da mesa.



Volte ao corredor e use o relógio de bolso na porta perto do alçapão e afaste-se. Ande até o homem e pegue a mensagem. Use a cartola na estátua de Lincoln e consiga duas caixas de munição. Mate o fantasma, fique em frente à janela e atire com a Winchester. Suba os degraus, vá até a plataforma no centro do cemitério e deposite ali o bastão de guerra. Use o ás de ouros na cova de O.E.T. Pegue a mensagem.

Chegando à cozinha, pegue o óleo de cima da mesa e o rolo de filme no chão. Use o óleo na lareira e entre no salão de dança. Procure o homem gordo e encontre o martelo. Depois vá até a moça e pegue a caixa de cartuchos. Vá até o palco desviando dos tiros do violinista e procure no aparelho de som a corda de violão, a partitura e a chave do cofre. Mate o cara com flores na mão, saia do salão e volte para a cozinha, entrando no corredor. Use a bala 30/30 na porta trancada e depois o martelo. Mexa na maquete de estação de trem e pegue a dinamite, o mapa e a lâmpada. Vá para o outro lado da sala e use o fio do violão na mesa de montagem. Use a lâmpada, a partitura e pegue os três dígitos de combinação. Use o rolo de filme no projetor e assista. Na outra sala, pegue o livro de astronomia em cima da mesa e depois vasculhe o quadro. Procure até encontrar o número da combinação.



# THE MYSTERY 50 EXAMINER



## ALONE IN THE DARK 3

Entre na sala do banco e coloque a pérola na maçaneta do cofre. Use a chave do cofre. Vá atrás do fantasma bancário, mate-o e recupere o amuleto. Dê a volta no cofre, pegue uma caixa de cartuchos e a maleta de dinheiro e abra a janela.

Depois da brincadeira, pegue a mensagem com o bom homem e procure um frasco na sela. No carrinho, encontre a caixa de detonação e uma caixa de cartuchos.

Na estação, empurre a placa "Station" para que o homem pare de apitar. Pegue a chave e procure o componente de trilho entre as madeiras. Bata no sino com ele três vezes e passe correndo pela porta.

Use a carga de dinamite na cerca da estação e, no outro lado do trilho, nas pedras, acione a caixa de detonação. Na torre de água, deixe no chão a chave e a mala cheia de dinheiro. Agora você vai morrer.

Depois da magia, saia do cemitério e entre no saloon. Corra pelas escadas quebradas e pule o buraco. Continue pelo corredor, corra pela janela que você havia quebrado, e pule em cima da estátua pela rachadura da parede. Pegue a águia de ouro e corra no meio dos prédios atrás da loja do McCarthy. Vá até o barril de alcatrão e coloque a pata nele. Depois entre no prédio e ponha a pata no barril de cloreto de prata. Mate o lobisomem que está lá fora, corra para o cemitério e mate o outro lobisomem. Corra de volta para o túnel onde você se transformou em pantera. Coloque a águia no fogo e ressuscite.

Pegue o sabão atrás da tumba, a Colt e volte para a torre de água. Deixe sua Colt no chão e encoste no cowboy para virar um deles. Pegue sua Colt de volta e suba a escada. Você vai cair da tábuca. Use o sabão no homem sujo e pegue a escova de metal. Pegue o frasco. Use a escova de metal na abertura e derrube a porta. Pegue o caderno do engenheiro e a folha. Use a folha na estátua do índio. Leia o mapa do corredor. Suba as escadas e mate os dois cara (não use sua arma). Vasculhe o

buraco no corredor e pegue um frasco. Vasculhe o outro buraco no corredor e pegue a picareta. Entre na próxima sala e pegue a folha de papel. Ande pelo abismo (salve o jogo, pois você precisa andar pelo lugar certo). Mate o homem que está com uma picareta e com sua Colt. Entre na abertura e mate o outro que está com uma picareta e um machado.

Pegue o castiçal na pilastra, assim como o jarro, o livro de Jed Stone, o livro queimado perto da vela e a agulha. Use o jarro de água no homem com rifle. Entre no elevador e pegue o porquinho branco. Arremesse o porquinho. Agora pegue a lâmina de microscópio e empurre a alavanca. Entre na próxima sala e pegue o frasco com uma poção que está em cima da mesa. Use o frasco com a poção no destilador de água. Entre na cela quando você diminuir. Use a agulha envenenada no homem velho e pegue a palha e a garrafa de amônia. Utilize a chave na porta da cela e use a poção no destilador de água. Entre na rachadura da parede, use a palha e corra pela brecha. Pegue o frasco com uma poção. Entre na sala e use este frasco no derramamento de lava. Pegue o balde de cola (não seja pego pela teia de aranha) e afaste-se da aranha. Use o balde cheio de cola, suba pelo cabo de luz e, rapidamente, pegue o martelo. Vá para perto do buraco e arremesse o martelo através dele.

Pegue a conduta de Ingot e empurre a bigorna. Pegue o frasco, o Winchester, entre no quarto e mate o Sr. Cobra. Pegue a peruca dele, o dólar de prata e o frasco. Use o dólar de prata no pôster. E entre na outra sala. Ali, use a caixa de fósforos e o guia de Ingot no cadinho. Pegue o papel queimado. Apanhe a varinha da maldade com uma gratificação, o legendário pergaminho de Aztec e a munição.

Entre no túnel e mate o grandão. Pegue a faca. Arremesse a garrafa de amônia na porta por onde entrou (para acordar Emily). Use a peruca do Cobra no gancho em cima da porta e abra-a. Corra para a próxima sala onde há uma estátua de águia. Rapidamente, use a varinha da maldade com um mineral na estátua da águia. Pegue o frasco, corra para a próxima sala e pegue a luva de borracha. Use esta luva, a faca nos fios eletrônicos e a válvula de água. Volte para a outra sala, pegue o saco de carvão e entre no trem. Use o saco de carvão e a caixa de fósforos. Empurre a alavanca e assista ao final feliz.



# O DESAPARECIMENTO DOS MAIAS AINDA É UM MISTÉRIO. NESTE JOGO ELE É APENAS UM DELES.

PREPARE-SE. NESTA CONTINUAÇÃO DE BROKEN SWORD VOCÊ (OU MELHOR: O DETETIVE GEORGE) TERÁ QUE ENFRENTAR DESAFIOS AO REDOR DO MUNDO TODO. UM SACRIFÍCIO HUMANO DESPERTA O TERRÍVEL DEUS TEZCATLIPOCA. "AQUELE QUE DEVORA O SOL E CONSUME A CARNE DE TODA A HUMANIDADE". SUA MISSÃO É IMPEDIR QUE ELE NÃO DEIXE SOBRAR NINGUÉM PARA CONTAR A HISTÓRIA. PARA ISSO, VOCÊ TERÁ QUE MERGULHAR NUMA CONSPIRAÇÃO SOMBRIA ONDE ENFRENTARÁ DESDE UM TRAFICANTE DE DROGAS INSANO ATÉ AS TRAÍDOEIRAS FLORESTAS DA AMÉRICA CENTRAL. MAS CUIDADO, UM ROSTO AMIGÁVEL PODE ESCONDER GRANDES PERIGOS. NA VERDADE, SÓ TEM UMA PESSOA EM QUEM SE PODE CONFIAR POR AQUI: VOCÊ MESMO.



# BROKEN SWORD II

Distribuído por:

**TEC TOY**  
multimedia  
<http://tectoy.com.br>

Virgin INTERACTIVE

LEGENDADO EM PORTUGUÊS

Windows® 95



PC CD-ROM

# BANCO INTERNET S/A



*Os maiores bancos brasileiros disputam na Internet um público bem segmentado: inteligente, com boa situação financeira, pronto para consumir e gastar muito dinheiro*

Edson Romão (\*)

\$

\$

Com investimentos em tecnologia, desenvolvendo sites bem arquitetados e oferecendo serviços de home banking eficientes, os bancos brasileiros estão dando um show na Internet. Não é para menos. De olho nesta interessante fatia do público economicamente ativo que são os internautas, os bancos já sabem que precisam estar prontos para a entrada de milhares e milhares de consumidores de serviços bancários na rede mundial de computadores.

## ARTE, TECNOLOGIA E DINHEIRO

Com ótimo acabamento gráfico, os sites dos bancos esbanjam tecnologia e serviços. Os maiores bancos estão disponibilizando os seus serviços de home banking através de um programa que deve ser "baixado" pela Internet (download). Após ter este programa instalado no micro, o usuário pode conectar-se a um sistema on line e verificar saldo, extrato, solicitar serviços etc. É a forma mais comum de uso dos serviços bancários remotos.

## ACERTANDO NO ALVO

É evidente que o internauta de hoje é um brasileiro privilegiado. Ter uma linha telefônica é mais difícil que ter uma dentadura (símbolo recente do Plano Real). Com acesso à malha telefônica mais um microcomputador razoável e algum conhecimento em informática e inglês este brasileiro enquadra-se no público-alvo dos gerentes de contas bancárias, das administradoras de cartões de crédito e de outros produtos bancários.

Para se ter uma Idéia do perfil do internauta, confira alguns dos resultados da primeira pesquisa realizada pelo CADE/IBOPE em novembro de 1996:

\* a Internet no Brasil, hoje, vem sendo utilizada por pessoas de todas as faixas etárias, mas há maior concentração (78%) entre os usuários de 15 a 39 anos.

\* O "cyberspace" ainda não seduziu as mulheres brasileiras, (83%) internautas no Brasil são homens.

\* Na primeira pesquisa constatou-se que 22% dos internautas trabalham diretamente com informática, seguido de 7% que trabalham no setor administrativo, estando os demais pesquisados distribuídos por todos os outros setores. Um em cada quatro usuários (24%) são empresários ou executivos.

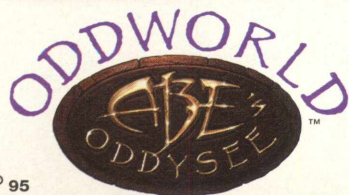
\* Dois terços dos usuários da Internet (64%) têm renda familiar maior que 20 salários mínimos, 21% têm rendimento acima de 50 salários mínimos. Com base nestes dados podemos deduzir que os internautas brasileiros estão no topo da pirâmide social.

# NÃO JOGUE APÓS AS REFEIÇÕES.

TALENT

Bem-vindo à  
Oddworld.  
Um lugar cheio de  
criaturas que vão  
virar o seu  
estômago. Aqui,  
você é Abe.  
Um ser fracote que  
tem a missão de  
salvar seu povo das  
garras (e dos  
dentes) de terríveis  
criaturas loucas  
para devorá-lo.  
Oddworld poderá ter  
vários finais.  
Herói ou refeição?  
Só depende de você.

 GT Interactive  
Software

 ODDWORLD  
ABE'S  
ODDYSEE

Windows® 95

PC CD-ROM



**TECTOY**  
multimedia  
<http://www.tectoy.com.br>

Oddworld Inhabitants Abe's Oddysee™ & ©1997 Oddworld Inhabitants, Inc. Todos os direitos reservados. Windows® é uma marca registrada de Microsoft Corporation. Distribuído por Tec Toy, Multimídia sob sublicença de GT Interactive Software Corp. Produzido por GT Interactive Software Corp. GT e o logo GT Games são marcas e o logo GT é uma marca registrada da GT Interactive Software Corp. Todas as outras marcas são de propriedade de suas respectivas empresas.



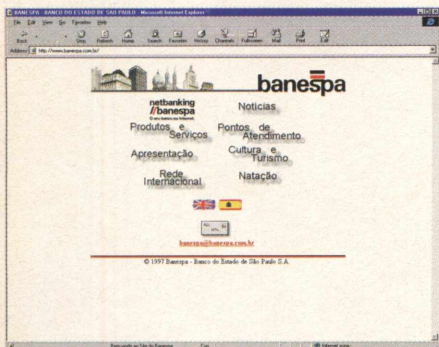
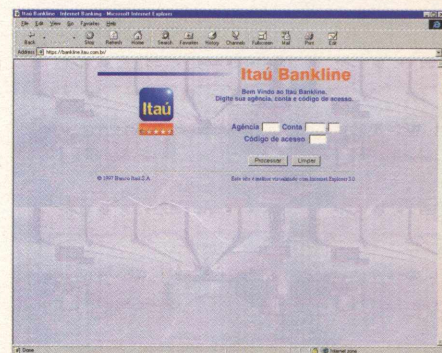
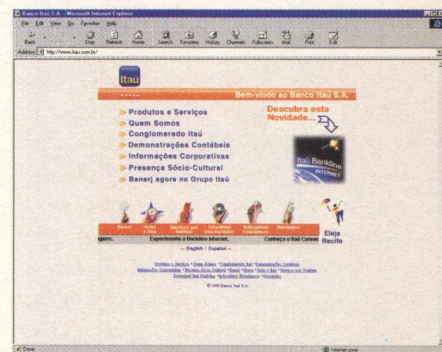
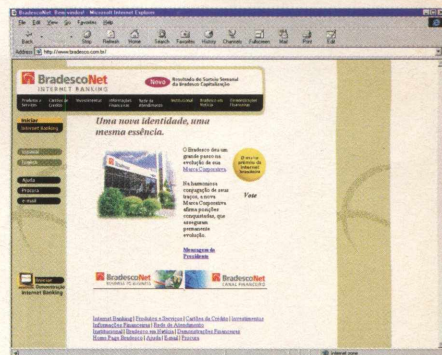
Os sistemas mais atuais de segurança para navegação e operações com senhas são utilizados por estes sites, dando tranquilidade ao usuário destes serviços. O conceito Internet banking usa a própria conexão na web para possibilitar ao cliente de um banco a realização das suas operações. Basta conectar-se à Internet, ir ao site do banco e navegar, sempre lembrando das senhas.

Dando uma olhada no <http://www.bradesco.com.br> pode se ter uma visão deste tipo de serviço. Dê uma olhada também em <https://www.bradesco.com.br/ajuda3/ajuda8a.htm>, no qual você vai encontrar explicações sobre o funcionamento do serviço com segurança.

O Banco Itaú <http://www.itaui.com.br> também tem o seu serviço na Internet, o Itaú bankline que através de um sistema seguro, permite operações bancária na Internet. Apresenta novidade do mercado financeiro, índices, programa para conexão ao serviço Bankline, canal de contato com as agências e departamentos, enfim, tudo para o conforto do cliente que precisa apenas do micro conectado à rede.

Outra super novidade que veio para dar conforto e serviços infundáveis ao internauta está no **Microsoft Internet Explorer 4.0**. São os canais de webcasting dos bancos e de outros patrocinadores. É a novidade do momento e que provavelmente se tornará o melhor da navegação pela Internet. Canais de casting customizados para o usuário, dando ativamente na tela do micro (active desktop) as notícias, lazer, esportes e novidade de sua preferência.

Sempre é bom poder contar com grandes empresas e profissionais na Internet para se ter a cada dia uma navegação mais tranquila, criativa e útil às nossas vidas.

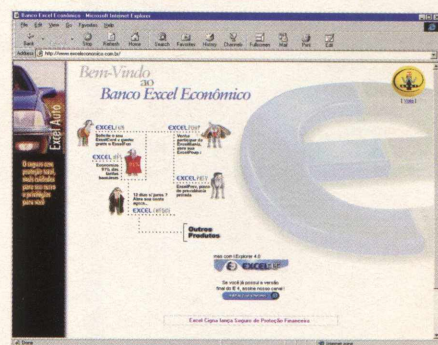
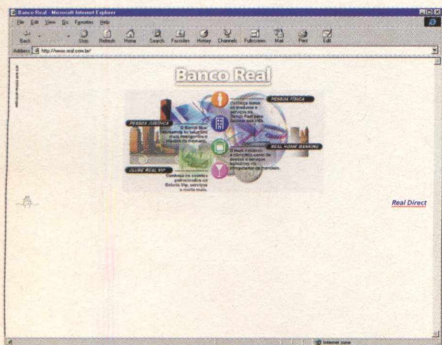


Outros sites de bancos:

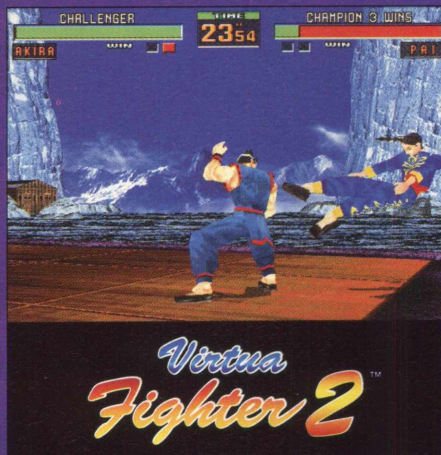
- <http://www.banespa.com.br>
- <http://www.real.com.br>
- <http://www.unibanco.com.br>
- <http://www.exceleconomico.com.br>



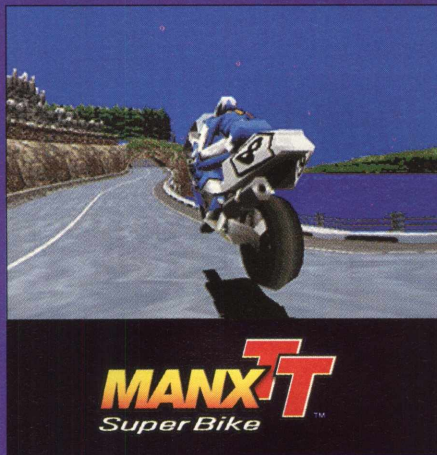
Edson Romão Gomes é Gerente Comercial do STI [eromao@sti.com.br](mailto:eromao@sti.com.br)



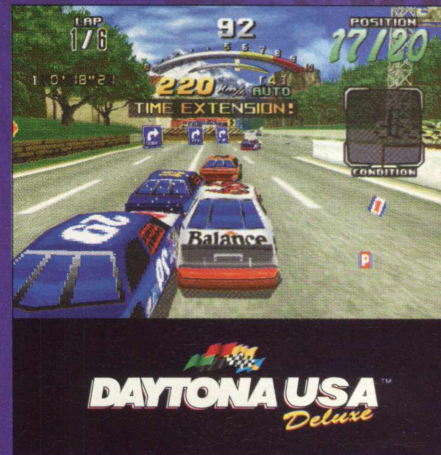
# SEU COMPUTADOR SÓ TEM PROGRAMA DE ÍNDIO?



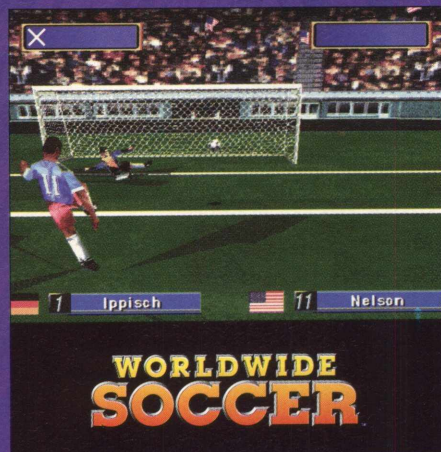
UM DOS JOGOS DE LUTA DE MAIOR SUCESSO ESTÁ BOTANDO PRA QUEBRAR TAMBÉM EM CD-ROM. A QUALIDADE GRÁFICA E DE MOVIMENTOS É A MESMA DOS ARCADES.\*



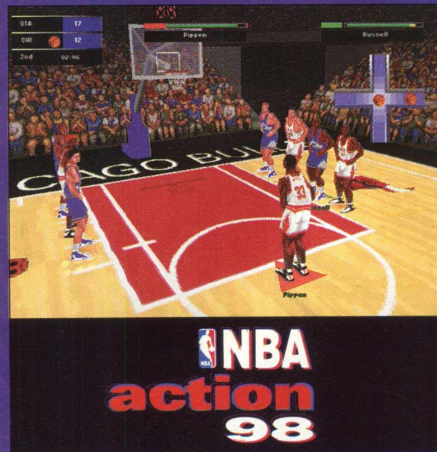
SINTA A EMOÇÃO DE PILOTAR UMA MOTO A MAIS DE 200 KM/H NAS FANTÁSTICAS PISTAS DA ILHA DE MAN.\*



TENTE PENSAR BEM RÁPIDO PORQUE VOCÊ VAI ESTAR A 250 MPH NO FAMOSO CIRCUITO DE DAYTONA. ESCOLHA ENTRE 8 STOCK CARS E 5 CIRCUITOS DE ALTA RESOLUÇÃO EM 3D.\*



CHEGA DE PELADA. AQUI SÃO 48 SELECÇÕES, 5 MODOS DIFERENTES DE JOGO, 4 ÂNGULOS DE CÂMERA, REPLAYS INSTANTÂNEOS, NARRAÇÃO E COMENTÁRIOS SIMULTÂNEOS.\*



É COISA DE PROFISSIONAL: 340 CRAQUES DA NBA, CADA UM COM SEUS MOVIMENTOS CARACTERÍSTICOS, ESCALAÇÃO COMPLETA DA TEMPORADA 96-97 E DIFERENTES ESTRATÉGIAS FAZEM VOCÊ SE SENTIR DENTRO DA QUADRA.\*



O PORCO ESPINHO FAVORITO DE TODOS ESTÁ DE VOLTA NUMA NOVISSIMA AVENTURA PARA PC. AJUDE SONIC A SALVAR OS FLICKIES DOS MALVADOS PLANOS DO DR. ROBOTNIK NUM MUNDO 3D DE MISTERIOSAS DIMENSÕES.

\*VOCÊ PODE ENFRENTAR ADVERSÁRIOS VIA INTERNET, REDE, MODEM E CABO SERIAL.

**TECTOY**  
multimedia

<http://www.tectoy.com.br>

Windows® 95

**SEGA**

SÓ PARA PROFISSIONAIS

COREL

# COREL Print House Magic™



**CRIE VOCÊ MESMO SUAS  
ARTES GRÁFICAS**

Fabiana Carnielli

*Programa é voltado  
para usuário  
iniciante e artista  
gráfico amador*

Se você não tem muita intimidade com programas gráficos mas quer começar a utilizá-los para deixar seus trabalhos com um visual mais elaborado, não se preocupe. A Corel acaba de lançar o novo **COREL PRINT HOUSE MAGIC**, um programa desenvolvido para o usuário iniciante e o artista gráfico amador. Trata-se de um pacote com três aplicativos: o Corel Print House 3, o Photo House 2 e o Corel Family & Friends.

Este novo produto Corel oferece complemento de projetos pré-elaborados com total liberdade de criação, e conta com uma barra de propriedades contextual, que identifica a função de cada ícone, clipart totalmente editável e visualização instantânea, que permite ao usuário ver as mudanças antes de aceitá-las.

Com o Corel Print House 3 você pode criar um mundo de projetos gráficos: banners para todo mundo ver o que você tem a dizer, cartões de natal, aniversário, casamento, dia dos pais... etc, cartões de visita, papéis timbrados, calendários, sinalização e muito mais. Para fazer tudo isso você tem à disposição incríveis ilustrações, cliparts, fontes, bordas.

Já o Corel Photo House 2 permite que você faça edições em fotos com muito mais facilidade. Se alguém não apareceu na foto, é só colar! Olhos vermelhos, nunca mais. São 22 efeitos especiais, ferramentas de pintura e 7 efeitos de acabamento. Outra característica interessante do Photo House 2 é a possibilidade de se instalar efeitos de imagens adicionais criados por outras empresas.

O terceiro aplicativo é o Corel Family & Friends, um tipo de cadastro onde você lista os endereços, telefones e agenda aniversários e eventos importantes. O Family & Friends ainda lhe dá aquela chance de organizar seu livros e CD, oferecendo muitas facilidades no acesso às informações.

Para complementar o Corel Print House Magic, a Corel também lançou o Gallery Magic 65.000 e o Gallery Magic 200.000. São bibliotecas de clipart totalmente editáveis que contêm também milhares de fotos livres de direitos autorais, imagens Web, fontes e um gerenciador de arquivos de multimídia e o Corel Photo Browser Database.

**FIQUE  
POR DENTRO**

Produto disponível em português  
Equipamento mínimo:

PC 486 DX ou superior, 8 MB RAM para  
Windows 95, 16 MB RAM para Windows  
NT 4.0, 55 MB de espaço livre em disco  
rígido, SVGA e monitor 256 cores.

Preço: Corel Print House Magic - R\$79,00

Corel Gallery Magic 65.000 - R\$ 59,00

Corel Gallery Magic 200.000 - R\$ 99,00

[www.corel.com](http://www.corel.com)

# TRÊS SENSACIONAIS GAMES COMPLETOS

## MEGARACE 2

**R\$12,90**  
cada

## AR'KRITZ

VEJA NO VERSO OUTRA CAPA E MAIS UM CD-ROM

**BIGMAX**  
Ano 1 - No.10 2 CD'S - 1 SOFTWARE COMPLETO R\$ 12,90

**AR'KRITZ**  
GAME DE AÇÃO E AVENTURA EM 3D

**NOVIDADE!!**  
LANÇADO MUNDIALMENTE EM ABRIL DE 97

**NÃO É SHAREWARE E DEMO**  
SOFTWARE COMPLETO

MAIS DE 30 HORAS DE JOGO EM 10 NÍVEIS DIFERENTES

QUALIDADE GRÁFICA DE ÚLTIMA GERAÇÃO

**NO OUTRO CD...**  
**Especial GAMES**

NESTE ESPAÇO VOCÊ ENCONTRARÁ O CD-ROM COM O JOGO COMPLETO EM PORTUGUÊS - AR'KRITZ CASO NÃO O ENCONTRE RECLAME COM O REVENDEDOR

MAIS DE 600 MB DE AÇÃO, AVENTURA, ESTRATÉGIA, ESPORTES...  
© 1997, GIGAWATT

1ª PARTE DA SÉRIÇÃO DE FANTASIA EM 3D COMPLETO QUANTO À QUALIDADE

VEJA NO VERSO OUTRA CAPA E MAIS UM CD-ROM

**BIGMAX**  
Ano 1 - No.12 JOGO COMPLETO R\$ 12,90

**ESPECIAL DE ANIVERSÁRIO**

**MEGARACE 2**

**NÃO É SHAREWARE E DEMO**  
SOFTWARE COMPLETO

1 DE 1 MILHÃO DE COPIAS VENDIDAS

**IMPERDÍVEL!**  
PILOTE EM INCRÍVEIS PISTAS 3D, ATRINDO E EXPLODINDO SEUS INIMIGOS NUMA CORRIDA MUITO LOUCA!

VOCÊ NUNCA VIU NADA IGUAL!

COD-949271

## DESCENT

DESCENT - O JOGO 3D 360° COMPLETO PARA VOCÊ

**BIGMAX**  
Ano 1 - No.11 2 CD'S - 1 SOFTWARE COMPLETO R\$ 12,90

**DESCENT**  
ANNIVERSARY EDITION

**NÃO É SHAREWARE E DEMO**  
SOFTWARE COMPLETO

120 NÍVEIS A MAIS QUE A VERSÃO ORIGINAL E MUITO MAIS JOGO EM UM ALUCINANTE AVENTURA EM 3D 360°

VÁ PARA CIMA E PARA BAIXO COM SUA NAVE. ATIRE COM VÁRIAS ARMAS, PASSANDO POR TUNÉIS INTERMINÁVEIS

LUTE CONTRA AMEAÇAS BICÓNICAS DESTRUINDO UMA RAÇA ALIENÍGENA NUMA AVENTURA QUE DESBARRA ZOMBIES

**NO OUTRO CD**  
**MULTIMÍDIA**  
PROGRAMAS DE EDIÇÃO DE VÍDEO, ÁUDIO, IMÁGENS E CADERNÃO ESPECIAL  
**KID**  
CLIPARTS, CARTÕES, PAPÉIS DE PARCELAS, DICAS DE WORLD E INTER

2ª PARTE DA SOLUÇÃO DE "FRANKENSTEIN" CHEGUE AO FINAL DO GAME (JOGO COMPLETO - DICÃO N.8)

COD-949271

# ultralar

## informática

**CATETE**  
Rua do Catete, 235/237 -  
1º e 2º andares  
Tel.:(021) 557 - 8806

**COPACABANA**  
Av. N.Sra.Copacabana,  
673 loja A salas 201/203  
Tel.:(021) 236 - 4991

**VIA PARQUE - BARRA**  
Av. Ayrton Senna, 3000  
loja 1125  
Tel.:(021) 385 - 0460

**CENTRO**  
Rua Uruguaiana,  
148/150/152/154  
Tel.:(021) 224 - 7711

**BONSUCESSO**  
R. Cardoso de Moraes, 80  
loja A  
Tel.:(021) 590 - 4919

**CAMPO GRANDE**  
R. Viuva Dantas, 60  
loja E e F  
Tel.:(021) 413 - 3363

**MÉIER**  
Rua Dias da Cruz, 92 loja  
Tel.:(021) 592 - 7979

**NORTE SHOPPING**  
Av. Suburbana, 5474  
lojas 3308/3309 piso S  
Tel.:(021) 596 - 0450

**MADUREIRA**  
Estrada do Portela, 51/57  
Tel.:(021) 350 - 0147

**CAXIAS**  
Av. Pres. Kennedy, 1499  
Tel.:(021) 772 - 4696

**TIJUCA**  
Rua Conde de Bonfim,  
255  
Tel.:(021) 234 - 3261

**BANGU**  
R. Cônego de  
Vasconcelos, 472  
Tel.:(021) 331 - 5013

# AMD PREPARA NOVIDADES PARA O A

*Empresa anuncia novos processadores para 98 com tecnologia 3D*

# AMD

# K6

## MMX™ ENHANCED PROCESSOR



*"...no ano que vem a tecnologia AMD 3D nos dará a oportunidade de distinguir-nos da Intel e liderar o caminho das plataformas para computação visual dentro do padrão Windows...".*  
**W. J. Sanders**  
 CEO da AMD

Eduardo Magalhães

O próximo ano reserva gratas surpresas para quem ainda não tem um computador ou para quem vai atualizar seu equipamento. A AMD promete trazer versões do K-6 com a nova tecnologia AMD-3D. Mais baratos cerca de 25% do que os processadores da Intel, a empresa espera ter bons resultados com essa nova investida. Atualmente, segundo dados da companhia sua participação no mercado é de 10%.

Nada que assuste seu concorrente. AMD sabe o tamanho que tem e não pretende se aproximar do gigante chamado Intel. Uma coisa é certa e está nas cabeças de todos da AMD, pretendem ter uma participação de 30% no mercado mundial até 2001. O primeiro passo para esse objetivo já foi dado.

O presidente e CEO da AMD, W.J. Sanders acredita que o AMD-3D vem para liderar a indústria de computadores pessoais focadas na computação visual e estabelecer uma nova ordem mundial de plataformas alternativas compatíveis com Microsoft Windows. Para Sanders "no ano que vem a tecnologia AMD-

3D nos dará a oportunidade de distinguir-nos da Intel e liderar o caminho das plataformas para computação visual dentro do padrão do Microsoft Windows, proporcionando uma experiência do tipo qualidade de cinema".

O que a AMD quer é solidificar sua posição de única empresa possuidora de uma real oportunidade de liderar o desenvolvimento de plataformas alternativas baseadas em Microsoft Windows.

### PROCESSADORES 3D

Já na primeira metade de 1998, a empresa pretende apresentar ao mercado o processador AMD-K6-3D com instruções MMX de 300 MHz seguido de uma versão de 350 MHz. As alfinetadas nos concorrentes continuam e a AMD diz que este processador vai oferecer a mais potente solução para uma experiência em multimídia 3D se comparado a qualquer outro processador X86 disponível no mercado hoje.

A AMD vai incrementar a infra-estrutura do soquete 7. Com isso pretende liderar o



# NO QUE VEM

desenvolvimento da plataforma baseada no soquete Super 7, com um produto que propicie um melhor custo benefício para a migração do consumidor à computação visual.

Sanders acredita que "plataformas baseadas no atual Soquete 7 e Super 7 oferecerão performance superior e melhor valor agregado do que as propostas da concorrência para 1998 e 1999".

O microprocessador AMD K6-3D usa um novo conjunto de instruções proprietárias desenvolvidos pela AMD e suportadas pelo Microsoft Direct X e líderes do mercado desenvolvedores de jogos 3D. O processador propiciará performance gráfica acelerada e melhorada, suportando completamente o padrão de vídeo MPEG-2 e o padrão de som AC-3.

A AMD espera que o mercado doméstico escolha este tipo de processador. Sanders acredita que o mercado doméstico, com sua experiência multimídia está levando a tecnologia para a plataforma de computação visual. "O mercado doméstico sente-se especialmente atraído para a AMD também por outra razão" afirma Sanders. O presidente da AMD continua e diz que "considerando-se as escolhas concorrentes, os consumidores tendem a fazer sua decisão de compra baseados no valor agregado e este é um critério que cria uma oportunidade especial para a AMD".

## ROADMAP

Greg Flavor, engenheiro líder do processador AMD K6 revela dados técnicos do Roadmap de microprocessadores da companhia para o ano que vem, inclusive aspectos de sua tecnologia 3D e soluções para notebooks, além da plataforma Super 7, uma iniciativa para melhorar ainda mais a infra-estrutura do Soquete 7.

Ao discutir o roadmap da AMD para 1998, Favor disse que o processador da empresa em 0.25 micron permitirá a produção dos processadores AMD K6 em frequências mais altas e menor consumo de potência, em um die medindo 68 milímetros quadrados.

A tecnologia AMD 3D incorpora um novo conjunto de instruções que oferecerá uma performance maior em algoritmos multimídia,

habilitando um modelamento "mundo real" no desktop e um aumento significativo de performance, que será notado visualmente pelo usuário final ao rodar aplicações que suportam tecnologia AMD 3D. A nova tecnologia também acelera aplicações multimídia com uso intensivo de operações em ponto flutuante. O AMD K6 3D terá 9,3 milhões de transistores colocados em um die de 81 milímetros quadrados.

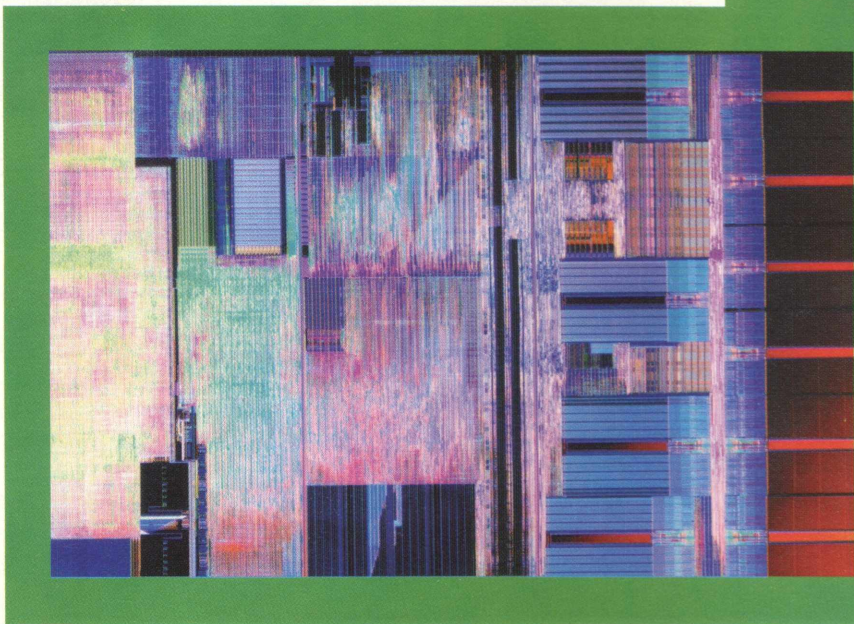
## SOQUETE 7

O processador AMD K6-3D incluirá um cache secundário no próprio chip de 256K levando este novo K6 a ter 21,3 milhões de transistores em um die medindo 135 milímetros quadrados, menor que o primeiro K6 que surgiu com 8.8 milhões de transistores. Ele também suportará um cache terciário opcional para a necessidade de uma performance ainda maior, além de manter total compatibilidade com Soquete 7, chegando a uma frequência de até 400 MHz.

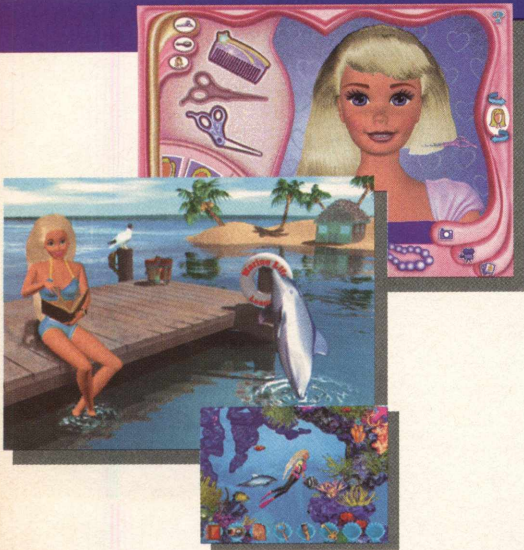
Através da iniciativa do Super 7 da AMD, vários fornecedores, inclusive a AMD, terão barramento mais rápido rodando a 100 MHz e Accelerated Graphics Port (AGP), ainda no primeiro semestre de 98, o que permitirá ao cache secundário do Soquete 7 ser 50% mais rápido. A iniciativa do Super 7 permitirá que a infra-estrutura do Soquete 7 alcance velocidades de clock mais altas enquanto mantém a estrutura de custo muito melhor do que a do Slot 1.



**ABAIXO UMA  
FOTO INTERNA  
DO  
PROCESSADOR  
AMD K6**



## BARBIE EM CD-ROM!!!!!!



E não se trata de um único CD não. São simplesmente cinco títulos multimídia da boneca Barbie, a preferida de todas as garotas. Juntamente com os novos produtos Barbie Ocean Discovery e Magic Hair Styler, estão sendo traduzidos e dublados com as vozes oficiais da Barbie, em português. Outros três CDs já distribuídos no país: Barbie Fashion Designer, Barbie Story Maker e Barbie Print and Play, também já estão em português.

Barbie Ocean Discovery é um jogo de aventura em que Barbie explora o oceano acompanhada de Sandy, um golfinho fêmea, a fim de encontrar um tesouro perdido em um navio pirata e cumprir uma importante missão ecológica. Grandes surpresas surgem durante a busca.

Barbie Magic Hair Styler é um salão de beleza virtual. Você vai poder fazer incríveis penteados e maquiagens em Barbie e suas amigas Kira, Christie e Tereza. Termine a produção com lindas jóias e óculos. Por fim, vá à Galeria de Fotografia, emoldure as fotos e imprima!

Com Barbie Fashion Designer as garotas vão criar lindos modelitos para a boneca, e ainda ver a Barbie desfilando em 3D suas criações. O CD vem acompanhado com tecidos especiais para impressoras, além de adesivos pré-cortados. O Barbie Fashion Designer Refill Kit, com tecidos adicionais, é vendido separadamente.

Barbie StoryMaker permite que você solte sua imaginação e crie histórias em que a Barbie será a estrela. Com um clique você dá movimento às personagens e inventa situações que podem se passar em incríveis cenários. Adicione sons, efeitos sonoros e títulos para completar a superprodução.

Com Barbie Print'n Play as garotas vão soltar a criatividade produzindo seus próprios papéis de carta. Faça convites de aniversário, cadernos de colorir e muito mais!



**Magna Distribuidora.** Informações :

(011) 811-5878 -

[www.magnadistr.com.br](http://www.magnadistr.com.br)

**Barbie Fashion Designer**

R\$59,00/Refill R\$19,00

**Barbie StoryMaker, Barbie Print'n Play,**

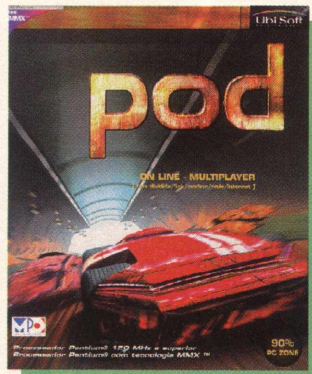
**Barbie Ocean Discovery e Barbie**

**Magic Hair Styler**

R\$49,00 cada produto.

## "POD" É ADRENALINA PURA

No futurístico planeta IO, você participa de uma corrida para a sobrevivência em que só os mais rápidos escapam da destruição. Este é Pod, um incrível jogo de corrida em alta velocidade (chega a rodar 80 frames com a placa de gráfico 3D), com gráficos e efeitos especiais de alta resolução. São 8 carros e 16 pistas à sua escolha. Um recurso muito interessante que Pod oferece é o acesso grátis ao seu Web Site, permitindo encontro e competição de jogadores em torneios. Deste site você ainda pode fazer downloads de novas pistas e carros.



## BANDA DE ROCK "OASIS" TAMBÉM EM CD-ROM

Para quem curte o som da banda de Rock Oasis, este é o CD-ROM. Lançado pela MPO, o Interactive Songbook ("What's the story") Morning Glory? É composto de 2 CDs contendo as trilhas originais do álbum homônimo do grupo, com sons reais das versões do teclado e da guitarra. Até mesmo os novatos vão tocar com perfeição seguindo o passo a passo de cada acorde. A sessão de referência contém muita informação sobre a história do Oasis, biografias individuais e testes de conhecimentos. O software ainda traz um link direto para o site original da banda.



**MPO Multimídia**

(011) 3675-3766

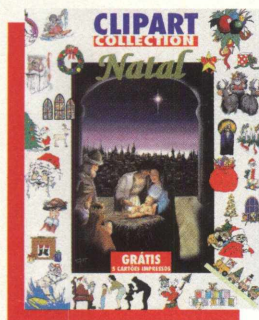
[www.mpo.com.br](http://www.mpo.com.br)

## ELETRONIC ARTS DESEMBARCA NO PAÍS

No mês passado a Eletronic Arts anunciou a inauguração de seu escritório no País. A produtora de jogos como o Fifa 98, Need For Speed, entre outros, garantiu que os novos lançamentos, daqui para frente, demorarão cerca de uma semana, depois da data de lançamento.

Outra boa notícia, é que os títulos da empresa passarão a ser traduzidos para o português. Para o ano que vem, os gamemaniacos podem esperar por Fifa 98, com narração e informações em português. Os primeiros lançamentos da EA a chegar aqui, simultaneamente com os EUA, são Beats & Bumpkins (demo publicado na edição 10), um adventure em que você deve administrar uma vila medieval; NHL 98 com o torneio internacional com 16 equipes incluindo todas as estrelas NHL e 688 (I) Hunter/Killer um simulador de submarinos que apresenta mais de 12 cabines de operação.

Os produtos da EA serão distribuídos no Brasil pela MPO e MSD. O preço de cada jogo deve ficar em torno de R\$ 75,00.

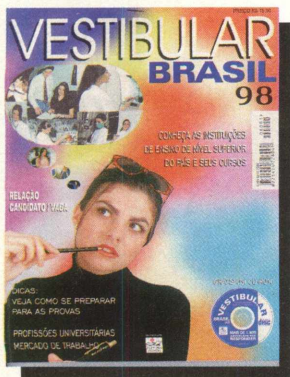


## CLIPARTS NATALINOS

Na época do Natal as pessoas gostam de enfeitar sua casa, mandar cartões, presentear... CD Clipart Collection Natal, da Rede Multimídia, traz 1000 cliparts com motivos natalinos para que você possa criar e dar um toque especial em cartões, presentes, faixas, banners, cartas e tudo o mais que quiser enfeitar. Outra facilidade é o catálogo das imagens para que se possa localizá-las rapidamente. Todos os cliparts podem ser visualizados e impressos através de qualquer editor gráfico e também pelo editor de texto Word. O software traz também uma versão shareware do programa Paint Shop Pro 4, e de brinde 5 cartões já impressos.

## PREPARE-SE PARA O VESTIBULAR

Para amenizar um pouco o stress que as provas do vestibular provocam, a Editora Dehon lançou Vestibular Brasil 98, um livro com informações sobre as faculdades e seus cursos, o mercado de trabalho e dicas de como se preparar para as provas. E ainda vai poder conferir como foi a concorrência do último vestibular nas melhores universidades do país. Esta publicação vem acompanhada de um CD-ROM com mais de 1.800 questões para você responder e testar seus conhecimentos antes do dia D.



Editora Dehon

www.infomatec.com.br/  
dehon/



### Equipamento mínimo:

486 SX 25MHz, 8 MB RAM, CD-ROM 2x, SVGA, Win 3.x ou Win 95.

Preço sugerido - R\$ 32,00

Rede Multimídia - (021) 591-7836

## PARA OS FOTÓGRAFOS, ATELIÊ DE IMAGENS

O Ateliê de Imagens é um conjunto de máquinas lançadas pela Polaroid, dirigidas aos profissionais de fotografia. Este conjunto é composto por um scanner de mesa, um outro para filmes de 35mm (Sprintscan 35), uma impressora de filmes de 8 mil linhas (Color Film Recorder) e uma máquina Snake, da CyberTech, com software de tratamento de imagem. Com Ateliê é possível escanear fotos em papel, cromos e negativos com qualidade, manipular e retocar fotos e imagens e imprimir em filmes 35mm, inserir molduras especiais, alterar fundos etc, e ainda criar convites de aniversários, casamentos, batizados e cartões de visita (mais de 100 imagens).



CyberTech  
(011) 285-4746

www.cyber.tech.com.br  
Preço: R\$ 24.950,00



# Hora de Jogar ...

# Hora de Trabalhar ...

**SUPER-CD**  
ANO 1 - Nº 5

**EXPECT**  
GAME COMPLETO

**No MERCY**  
NÃO ESPERE ARRESCORRIDA

**RALLY**  
SIMULAÇÃO AUTÊNTICA

**RODA**  
AVISO

**NOVA**  
ESCOLHA ENTRE 5 'CARRÕES' PARA ENFRENTAR CHUVA, NEVE E LAMA COM MUITA VELOCIDADE E DERRAPAGEM!

**RODA**  
AVISO

**RODA**  
AVISO

**RODA**  
AVISO

**RODA**  
AVISO

**RODA**  
AVISO

**RODA**  
AVISO

**RODA**  
AVISO

**RODA**  
AVISO

**RODA**  
AVISO

**RODA**  
AVISO

**RODA**  
AVISO

**RODA**  
AVISO

**RODA**  
AVISO

**RODA**  
AVISO

**RODA**  
AVISO

**RODA**  
AVISO

**RODA**  
AVISO

**RODA**  
AVISO

**RODA**  
AVISO

**SUPER-CD**  
ANO 1 - Nº 2

**5000 Cliparts**  
3000

**3000**  
APRESENTE MELHOR CD TRABALHADOR

**3000**  
APRESENTE MELHOR CD TRABALHADOR

**3000**  
APRESENTE MELHOR CD TRABALHADOR

**3000**  
APRESENTE MELHOR CD TRABALHADOR

**3000**  
APRESENTE MELHOR CD TRABALHADOR

**3000**  
APRESENTE MELHOR CD TRABALHADOR

**3000**  
APRESENTE MELHOR CD TRABALHADOR

**3000**  
APRESENTE MELHOR CD TRABALHADOR

**3000**  
APRESENTE MELHOR CD TRABALHADOR

**3000**  
APRESENTE MELHOR CD TRABALHADOR

**3000**  
APRESENTE MELHOR CD TRABALHADOR

**3000**  
APRESENTE MELHOR CD TRABALHADOR

**3000**  
APRESENTE MELHOR CD TRABALHADOR

**3000**  
APRESENTE MELHOR CD TRABALHADOR

**3000**  
APRESENTE MELHOR CD TRABALHADOR

**3000**  
APRESENTE MELHOR CD TRABALHADOR

**3000**  
APRESENTE MELHOR CD TRABALHADOR

**3000**  
APRESENTE MELHOR CD TRABALHADOR

**3000**  
APRESENTE MELHOR CD TRABALHADOR

**3000**  
APRESENTE MELHOR CD TRABALHADOR

**3000**  
APRESENTE MELHOR CD TRABALHADOR

**3000**  
APRESENTE MELHOR CD TRABALHADOR

**3000**  
APRESENTE MELHOR CD TRABALHADOR

**SUPER-CD**  
ANO 1 - Nº 1

**3400 CLIPART BRASIL**  
COLORIDOS

**3400 CLIPART BRASIL**  
COLORIDOS

**3400 CLIPART BRASIL**  
COLORIDOS

**3400 CLIPART BRASIL**  
COLORIDOS

**3400 CLIPART BRASIL**  
COLORIDOS

**3400 CLIPART BRASIL**  
COLORIDOS

**3400 CLIPART BRASIL**  
COLORIDOS

**3400 CLIPART BRASIL**  
COLORIDOS

**3400 CLIPART BRASIL**  
COLORIDOS

**3400 CLIPART BRASIL**  
COLORIDOS

**3400 CLIPART BRASIL**  
COLORIDOS

**3400 CLIPART BRASIL**  
COLORIDOS

**3400 CLIPART BRASIL**  
COLORIDOS

**3400 CLIPART BRASIL**  
COLORIDOS

**3400 CLIPART BRASIL**  
COLORIDOS

**3400 CLIPART BRASIL**  
COLORIDOS

**3400 CLIPART BRASIL**  
COLORIDOS

**3400 CLIPART BRASIL**  
COLORIDOS

**3400 CLIPART BRASIL**  
COLORIDOS

**3400 CLIPART BRASIL**  
COLORIDOS

**3400 CLIPART BRASIL**  
COLORIDOS

**3400 CLIPART BRASIL**  
COLORIDOS

**R\$ 9,90**  
cada



# Hora de Aprender ...

**SUPER-CD**  
ANO 1 - Nº 2

**CURSO COMPLETO INTERATIVO Windows 95**  
COM VIDEO AULA

**95**  
COM VIDEO AULA

**95**  
COM VIDEO AULA

**95**  
COM VIDEO AULA

**95**  
COM VIDEO AULA

**95**  
COM VIDEO AULA

**95**  
COM VIDEO AULA

**95**  
COM VIDEO AULA

**95**  
COM VIDEO AULA

**95**  
COM VIDEO AULA

**95**  
COM VIDEO AULA

**SUPER-CD**  
ANO 1 - Nº 4

**CURSO INTERATIVO COREL DRAW!**  
APRENDA OS SEGREDOS DA COMPLEXA GRAFICA

**COREL DRAW!**  
COM VIDEO AULA!

**COREL DRAW!**  
COM VIDEO AULA!

**COREL DRAW!**  
COM VIDEO AULA!

**COREL DRAW!**  
COM VIDEO AULA!

**COREL DRAW!**  
COM VIDEO AULA!

**COREL DRAW!**  
COM VIDEO AULA!

**COREL DRAW!**  
COM VIDEO AULA!

**COREL DRAW!**  
COM VIDEO AULA!

**COREL DRAW!**  
COM VIDEO AULA!

## Recife

Shopping Center Recife - (081) 465-2044  
Shopping Tacaruna - (081) 412-6410

## São Paulo

Shopping Ibirapuera - (011) 531-0635  
Shopping Center Osasco - (011) 702-9950  
Shopping Center Norte - (011) 290-1333  
Shopping Center Paulista - (011) 288-6364  
Shopping Aricanduva - (011) 6911-9353  
Off Price Raposo - (011) 865-1711  
Shopping Morumbi - (011) 2402417

## Curitiba

Estação Plaza Show

## Rio de Janeiro

Shopping Rio Sul - (021) 541-4989  
Plaza Shopping Niteroi - (021) 620-8770  
Norte Shopping - (021) 595-5645  
Shopping Iguatemi - (021) 577-2313  
West Shopping - (021) 413-0839

## Goiania

Shopping Flamboyant - (062) 846-2250

## Brasília

Park Shopping - (061) 361-7224  
Brasília Shopping - (061) 328-5380  
Alameda Shopping - (061) 355-6773  
Conjunto Nacional - (061) 223-4468  
Shopping Pátio Brasil - (061) 322-4752

# FETICHE

## AGENDA COMPACTA

Registrar seus compromissos em um palmtop organizer pode ser um grande negócio. Porque não tentar usar algo bem compacto como o Rolodex Electronics REX PC Companion? Ele é do tamanho de um cartão de crédito e guarda informações sobre seus horários, contatos e lembretes sem precisar carregar um laptop. O REX tem capacidade de armazenamento de 256K, e possui o Starfish Software que ajusta seus horários agendados ao fuso horário em que você se encontra. Agora sim você vai ter tudo controlado na palma da mão.



Precinho: US\$179,00.  
Franklin Electronic Publishers: (800) 266-5626.  
[www.franklin.com/](http://www.franklin.com/) .

## AMPLIFICANDO O SOM DOS FONES DE OUVIDO

Para alguns viciados em som, o tamanho do equipamento e a potência dos alto-falantes são medidas para determinar a sua qualidade. Mas existem aqueles que desejam ir além em suas experiências sonoras, e para eles foi desenvolvido o amplificador para fones de ouvido da Holmes Powell. Contendo tubos de vácuo produzidos um a um e com fiação soldada à mão ponto-a-ponto, este instrumento parece transformar um par de fones de ouvido em alto-falantes top-de-linha. E se você é daqueles que faz tudo para ter um DCT Amplifier que produza um som no mínimo "sublime", prepare-se para desembolsar US\$ 3.000,00. Ah, não ligue para o design (aparência não é nada, som é tudo).  
Holmes Powell - 001 209 449-9090.



## WALKIE-TALKIE DA MOTOROLA

O TalkAbout Radio da Motorola é a nova versão para os bons e velhos walkie-talkies. Ele é pequeno, pesa apenas 200 gramas e é à prova d'água. Utilizando uma nova faixa de rádio disponível, este brinquedinho funciona até 2 horas com bateria, e oferece recepção, livre de licença, em um raio de até 3,2 km.

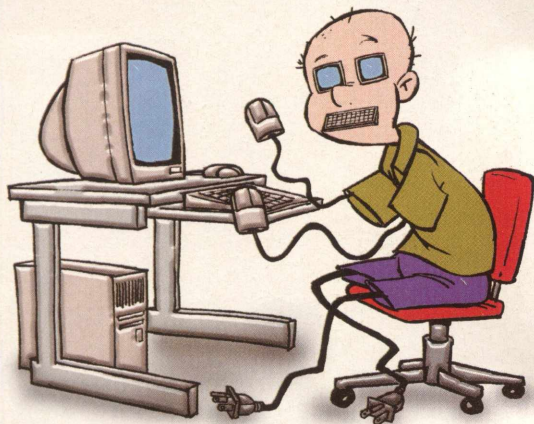
E alguém contesta a utilidade de um equipamento como este? Em sua próxima aventura, acampando em matas inexploradas, por exemplo, não deixe de levar este item de segurança!!! (Pelo menos lúdico o TalkAbout é); e custa baratinho: US\$179,00. [www.motorola.com/talkabout/](http://www.motorola.com/talkabout/)



# CHARGES

## O LADO "SOFT" DO UNIVERSO "HARD"

SE A INTERNET ESTÁ SE TORNANDO UMA DOENÇA,  
O MEU DESTINO JÁ ESTÁ TRAÇADO...



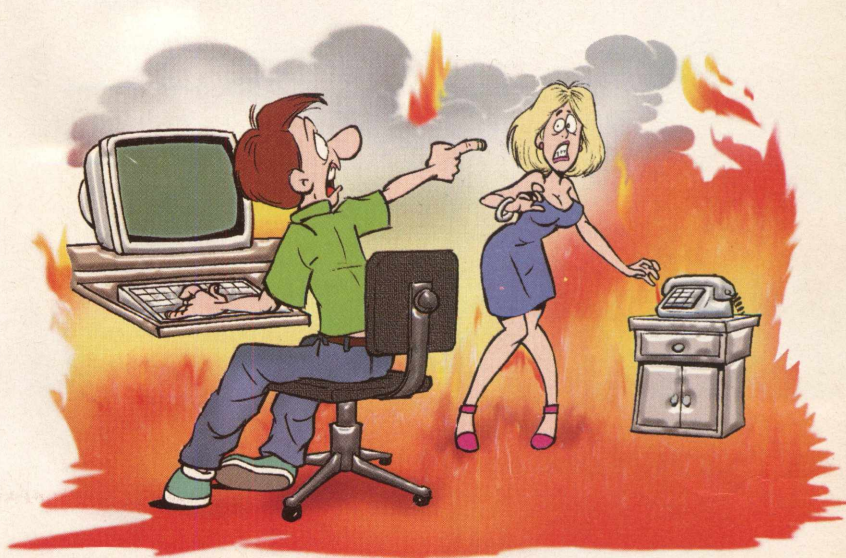
NOVA TECNOLOGIA DE PERIFÉRICOS:

**PLUG AND PRAY!**



NÃO OUSE PEGAR O TELEFONE PARA CHAMAR OS BOMBEIROS.  
ESTOU NO MEIO DE UM DOWNLOAD!

DESENHISTAS:  
RICARDO  
PAONESSA E  
MARIO A. GOMES.  
INTERPRETAÇÃO  
DE FRASES QUE  
PODEM SER  
ENCONTRADAS  
NO ENDEREÇO  
[www.frases.com](http://www.frases.com).



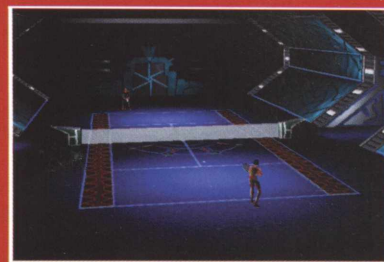
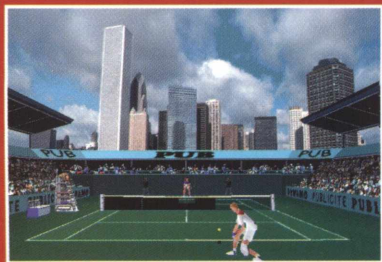


**Multiplayer**

CD-ROM PC  
Totalmente em  
Português

# ROLAND GARRROS 1997

*O primeiro jogo de tênis 3D em tempo real*  
Tecnologia Motion Capture - total realismo de movimentos



Uma exclusividade:



Magellan Multimídia  
Av. Pasteur, 399 A - Urca  
Rio de Janeiro / RJ CEP:22290-240  
PABX: (021) 542-9657  
magellan@rio.nutecnet.com.br

Estamos cadastrando  
revendas

# BIGMAX

UM PACOTÃO DE PRESENTES DENTRO DO BIG14...

## SOFTWARES COMPLETOS

SOLUÇÃO COMPLETA  
**ALONE IN THE DARK 3**  
SOFTWARE COMPLETO  
EDIÇÃO Nº13

E MAIS....

APLICATIVOS- DEMOS NACIONAIS  
INTERNET - SITES  
HARDWARE - LANÇAMENTOS  
JOGOS...

SUA LISTA AMARELA NO COMPUTADOR



COMPLETO E EM PORTUGUÊS COM 997 RECEITAS!!  
COMPLETE COM AS SUAS



Revista **TV COLOSSO**



FAÇA O SEU CADASTRO DE MALA DIRETA

IMPRIME ETIQUETAS E ENVELOPES

MaxMail 2.0  
MaxMail 2.0  
MaxMail 2.0  
MaxMail 2.0

